

ШКАТУЛКА

SHKATULKA-SEW.RU



+МК



#Джой720

Размеры
(ростовка)
80-152

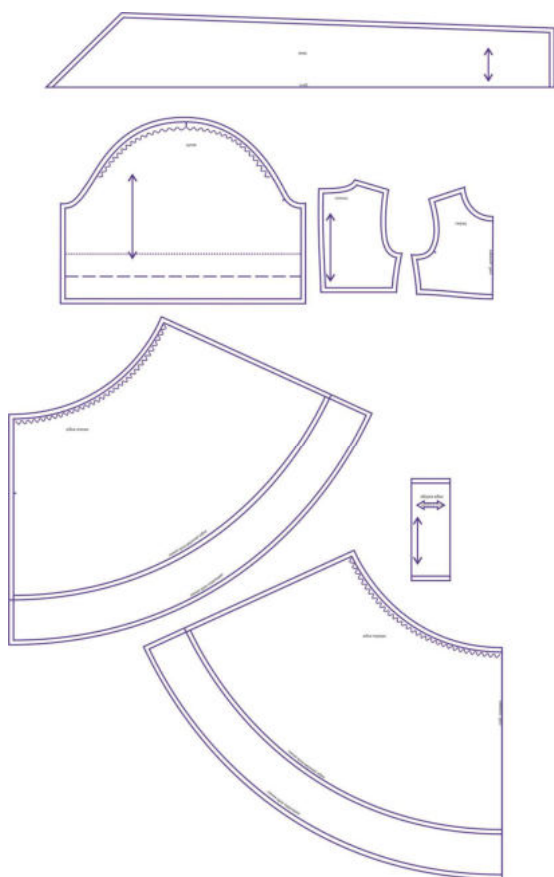
СЛОЖНОСТЬ



платье

Джой720

Выкройка детского нарядного платья с завышенной талией. Длина ниже колен. Лиф прилегающий, укороченный. Нижняя часть платья сильно расклешена, со сборкой по верхнему краю и с широкой оборкой по нижнему краю. Горловина круглая. Рукава короткие, объемные, со сборкой по окату и резинкой по низу. В боковые швы втачаны детали пояса-завязки. Застежка в среднем шве спинки на потайную молнию. Платье на подкладке.

СОСТАВ
КОМПЛЕКТА ЛЕКАЛ

* Выкройки даны с припусками на швы. Они обозначены двойным контуром. Вы можете самостоятельно изменить ширину припусков, исходя из свойств выбранного материала или своих целей.

ВЕЛИЧИНЫ ПРИБАВОК НА ОСНОВНЫХ УЧАСТКАХ
ИЗМЕРЕНИЙ

Прибавка к обхвату груди в
полном объеме

От 1 до 7,8 см (см. замеры
ниже)

ЗАМЕРЫ КЛЮЧЕВЫХ ПАРАМЕТРОВ, РАСХОД ТКАНИ

* Без учета припусков на швы.

Внимание: расчет выполнен для ткани без учета направления ворса и возможной усадки! Усадка может достигать 15-20% от длины материала. Обязательно учитывайте это и берите с запасом.

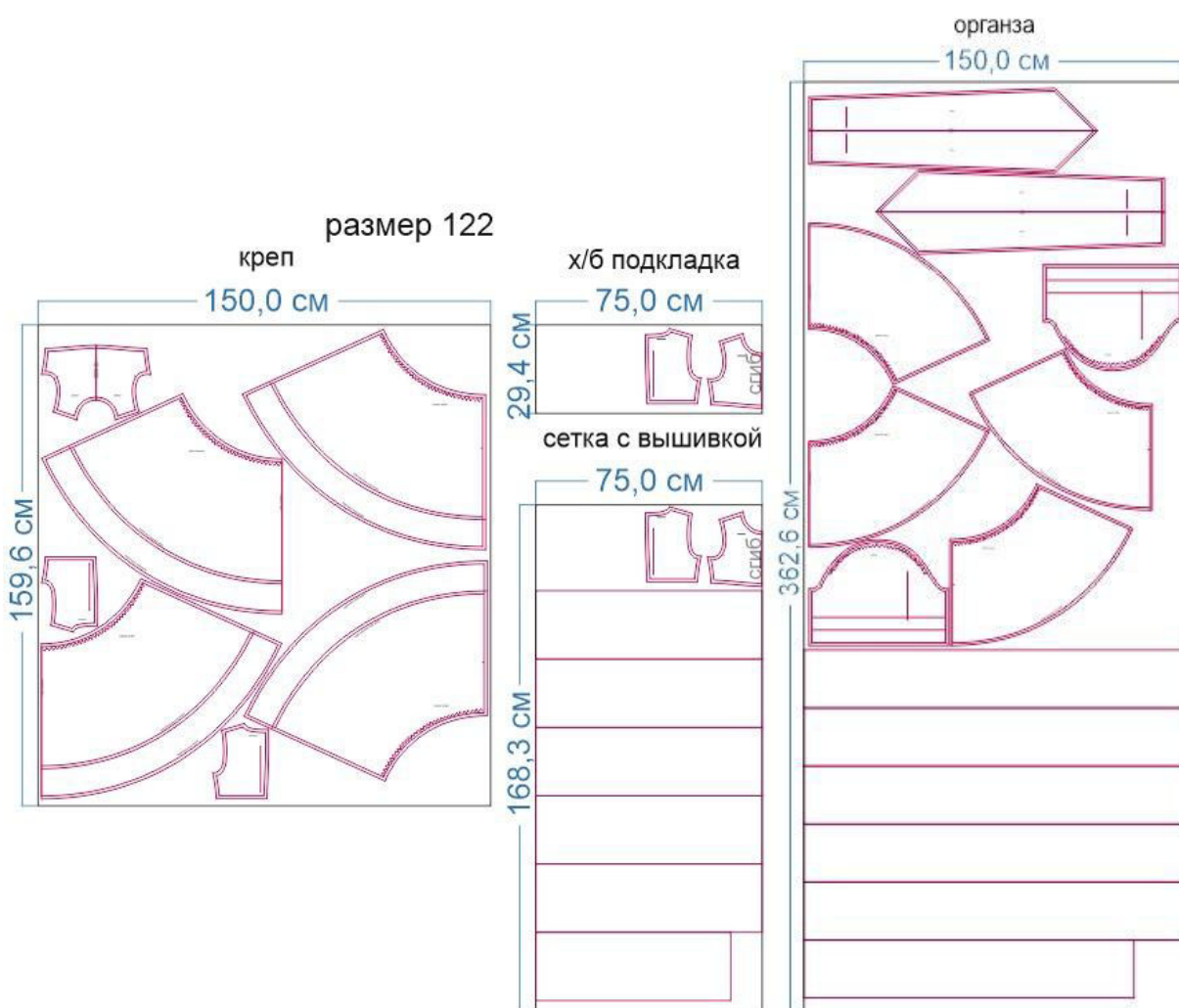
рост, см	полный замер на уровне груди, см	замер рукава на уровне проймы, см	длина изделия по спинке, см	расход основной ткани при ширине 150 см, см	расход х/б подкладки при ширине 150 см, см	расход сетки с вышивкой при ширине 150 см, см	расход органзы при ширине 150 см, см
80	54,0	51,1	67,0	105,0	25,0	130,0	245,0
86	55,7	51,3	69,0	113,6	26,4	136,4	262,1
92	57,4	51,5	71,0	122,1	27,9	142,9	279,3
98	59,1	51,7	73,0	130,7	29,3	149,3	296,4
104	60,7	51,8	75,0	139,3	30,7	155,7	313,6
110	62,4	52,0	77,0	147,9	32,1	162,1	330,7
116	64,1	52,2	79,0	156,4	33,6	168,6	347,9
122	65,8	52,4	81,0	165,0	35,0	175,0	365,0
128	68,2	52,8	84,9	191,0	35,4	186,0	396,0
134	70,6	53,2	88,8	217,0	35,8	197,0	427,0
140	73,0	53,5	92,8	243,0	36,2	208,0	458,0
146	75,4	53,9	96,7	269,0	36,6	219,0	489,0
152	77,8	54,3	100,6	295,0	37,0	230,0	520,0

РЕКОМЕНДАЦИИ ПО ВЫБОРУ ТКАНИ

Тонкие, легкие, драпируемые плательные ткани, хорошо сохраняющие форму - например, органза, кристаллон, атлас, кружево, гипюр. На подкладку лифа - тонкие ткани натурального состава.

РАСКРОЙ

Пример раскладки на ткани одного цвета без принта



Основной материал:

1. Перед — 1 дет. со сгибом,
2. Спинка — 2 дет.,
3. Юбка переда — 1 дет. со сгибом,
4. Юбка спинки — 2 дет.,

Основной материал 2 (сетка с вышивкой):

1. Перед — 1 дет. со сгибом,
2. Спинка — 2 дет.,
3. Оборка юбки — составной прямоугольник общей длиной, указанной на лекале

Основной материал 3 (органза):

1. Юбка переда — 1 дет. со сгибом (укоротить лекало по разметке), допустимо выкраивать деталь поперек долевой.,
2. Юбка спинки — 2 дет.,
3. Рукав — 2 дет.,
4. Пояс — 2 дет.
5. Оборка юбки — составной прямоугольник общей длиной, указанной на лекале.

Подкладка:






1. Подкладка переда — 1 дет. со сгибом,
2. Подкладка спинки — 2 дет.

Припуски на швы





Все детали изделия даны с необходимыми припусками на швы.

Образец платья был отшит из фатина с вышивкой и органзы, подкладка лифа – хлопок, подкладка юбки - креп.

ОБОРУДОВАНИЕ И ИНСТРУМЕНТЫ

	Бытовая швейная машинка
	Оверлок
	Утюг с паром или без, утюжильный стол или гладильная доска;
	Ручная и машинные иглы, соответствующие типу ткани, булавки для закалывания или маленькие прищепки.
	Ножницы для бумаги и ножницы для раскроя.

ДОПОЛНИТЕЛЬНЫЕ МАТЕРИАЛЫ И ФУРНИТУРА

	Нитки для бытовой машины и для оверлока
	Дублерин
	Длинная потайная застежка-молния
	Эластичная тесьма (резинка) в рукава

ТЕХНОЛОГИЧЕСКАЯ ПОСЛЕДОВАТЕЛЬНОСТЬ ОБРАБОТКИ

Перед началом работы рекомендуем отшить макет верха платья из бязи, выполнить его примерку, при необходимости внести изменения в конструкцию, и только после этого, с учётом корректировок, приступить к раскрою деталей изделия из материалов, рекомендуемых для пошива данной модели платья.

Выкроите детали изделия согласно спецификации.

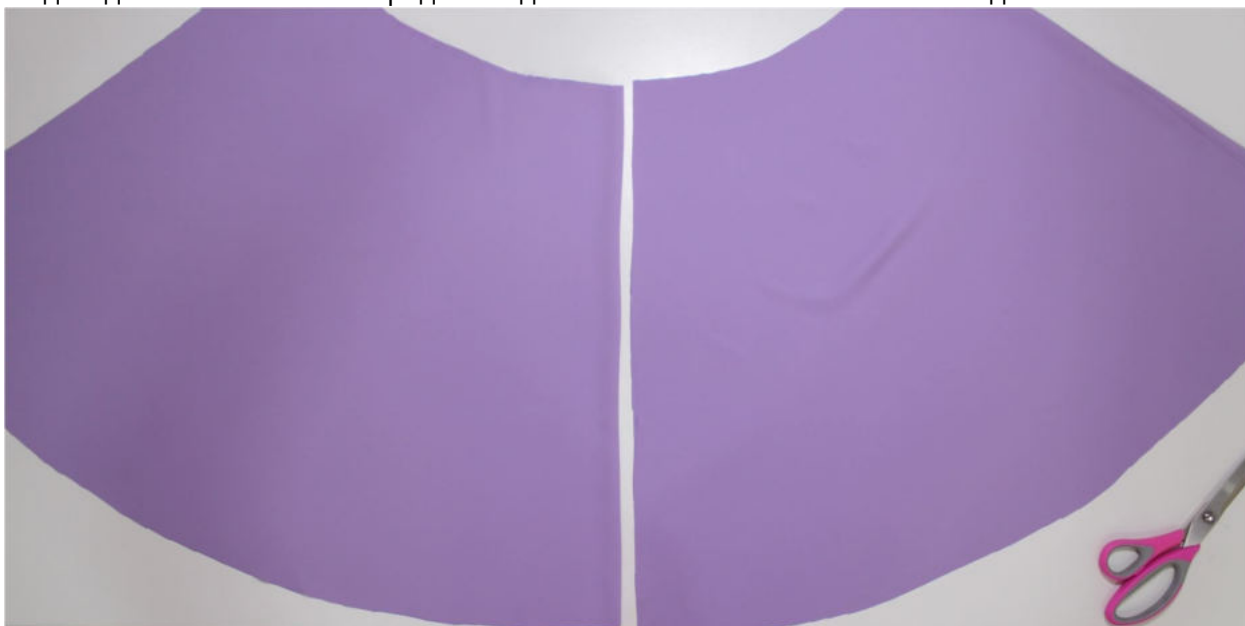
Детали переда из основного материала 1 и фатина с вышивкой (её рекомендуем выкраивать грубым кроем, следя за симметричностью расположения рисунка вышивки).



Детали спинки из основного материала 1 и из фатина с вышивкой (их также рекомендуем выкраивать грубым кроем, следя за симметричностью расположения рисунка вышивки).



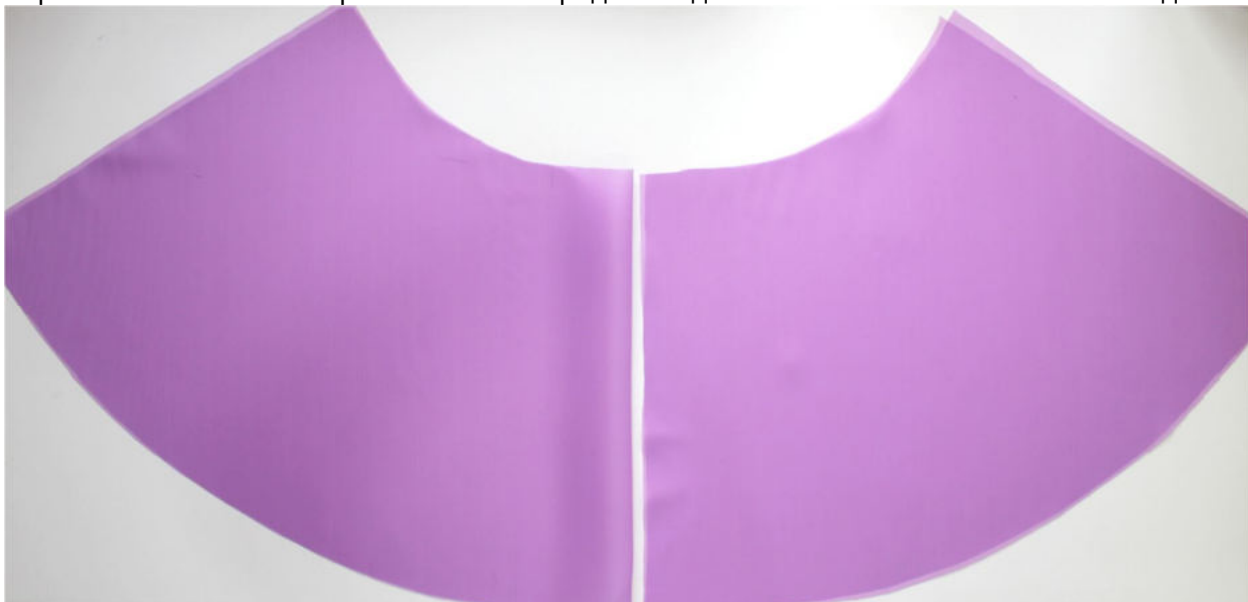
Подкладка юбки — юбка переда — 1 дет. со сгибом и юбка спинки — 2 дет.



Подкладка переда и спинки.



Верхняя часть юбки из органзы: юбка переда — 1 дет. со сгибом и юбка спинки — 2 дет.



Детали оборки из органзы и фатина с вышивкой.

Для размера 110 при ширине органзы 3 м нужно 2 дет. оборки, при ширине фатина 1,5 м нужно 4 дет. оборки.



Рукава — 2 дет.



Пояс — 2 дет.



Наложите деталь переда из фатина на деталь переда из основного материала, заколите булавками.

Точно также подготовьте к работе и детали спинки платья.



Ручными стежками приметайте фатин к основной детали на расстоянии 5 мм от её срезов. Аналогичные действия выполните с деталями спинки.



Притачайте фатин к основной детали машинной строчкой на расстоянии 3 мм от срезов основной детали.



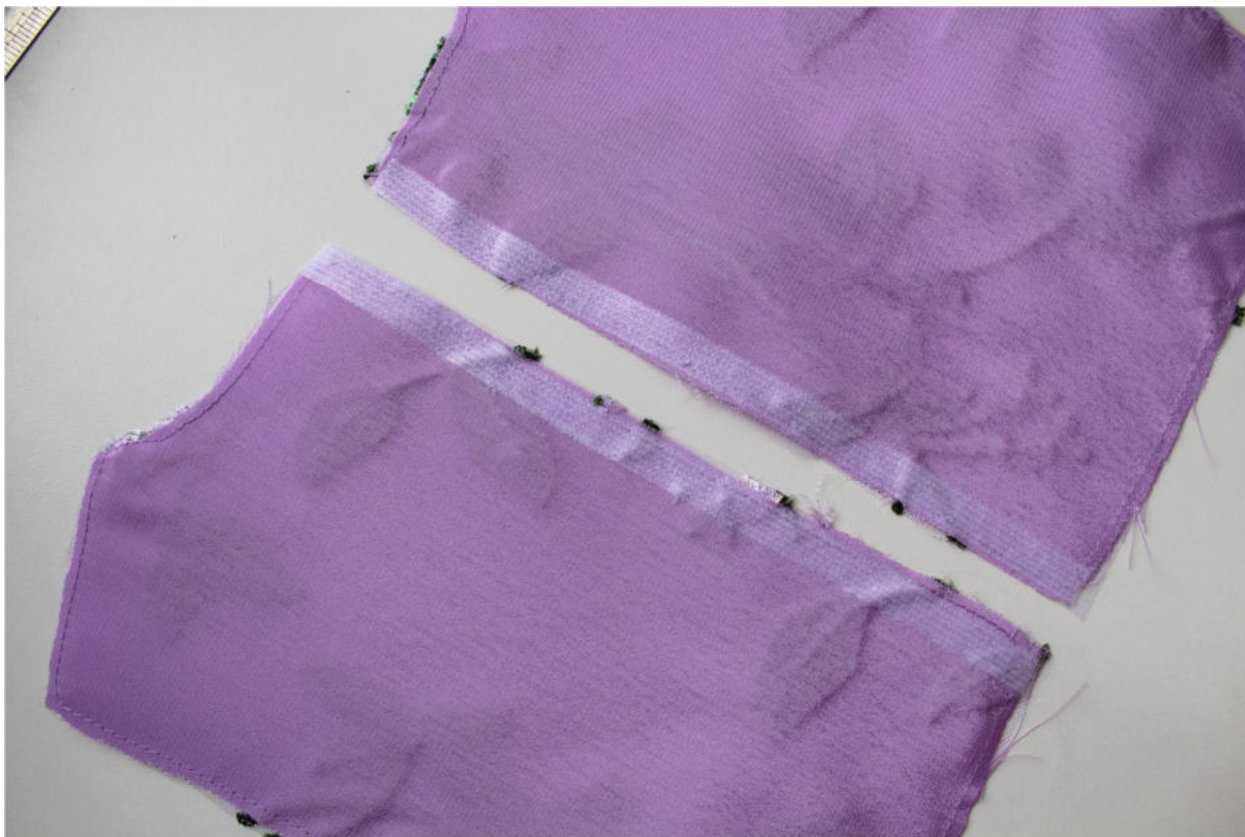
Приутюжьте заготовленные детали переда и спинки через проутюжильник.



Осноруйте детали переда и спинки, срезав излишки фатина по периметру срезов.



Клеевым долевином продублируйте припуски средних срезов деталей спинки.



Сложите детали переда и спинки вместе, лицом к лицу, уравняйте по плечевым срезам, сколите булавками.



Стачайте плечевые срезы изделия. Длина стежка — 3,5 мм. В начале и в конце строчки поставьте закрепки.



Припуски швов разутюжьте. Рекомендуем также застоять их портновским утюжком.



Аналогичным образом заготовьте подкладку верха платья.
Сложите детали подкладки переда и спинки вместе, лицом к лицу, уравняйте по плечевым срезам, сколите булавками.



Стачайте плечевые срезы подкладки изделия, припуски швов разутюжьте.



Сложите верх и подкладку изделия вместе, лицом к лицу, уравняйте по срезам.



Булавками сколите верх и подкладку между собой по срезам горловины.



Стачайте верх и подкладку между собой на ширину припуска. Длина стежка — 3,5 мм. В

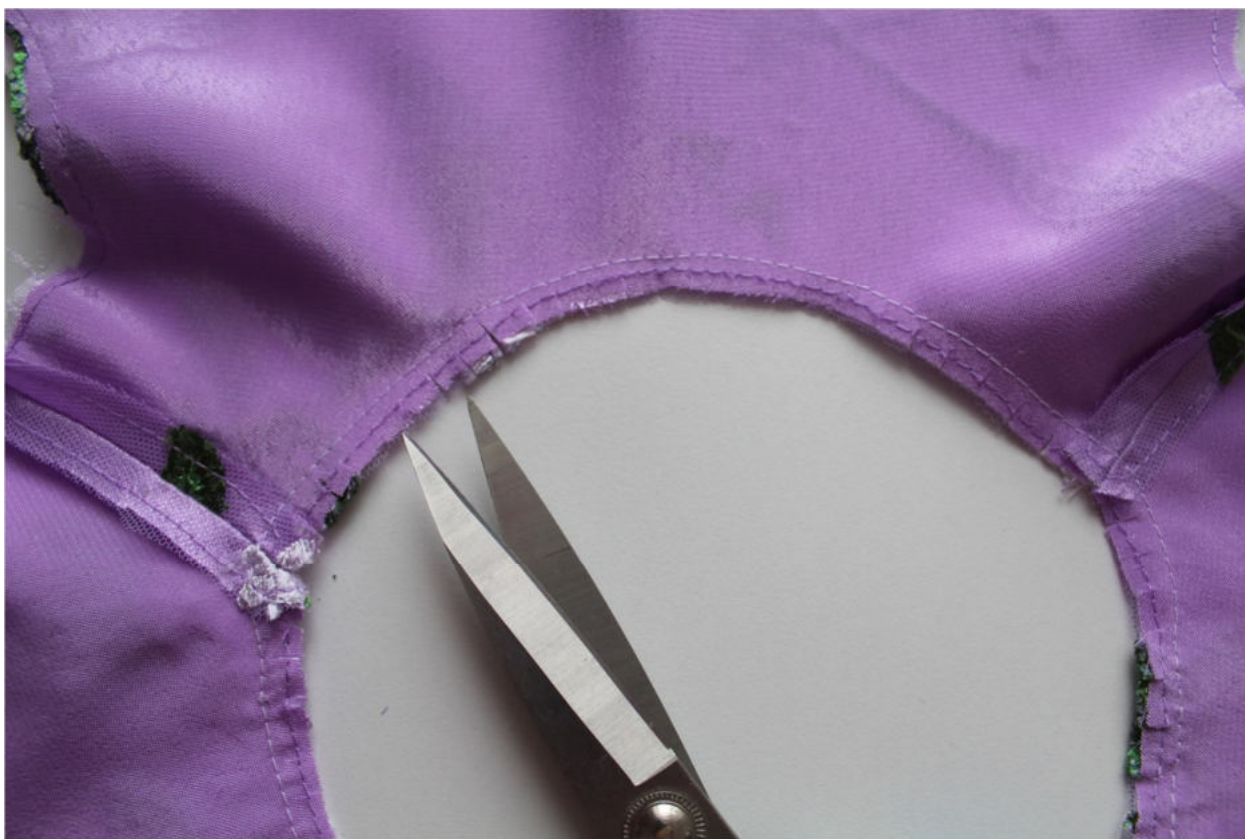
начале и в конце строчки поставьте закрепки.



Припуски шва приутюжьте на ребро.



Припуски шва срежьте до ширины 0,7 см, на закруглённых участках рассеките, не доходя до строчки 0,2 см. Припуски плечевых швов высеките наискосок.



Припуски шва отверните в сторону подкладки. Настрочите их на подкладку на расстоянии 0,1-0,2 см от стачивающей строчки.



Выверните, выправьте изделие на лицевую сторону, приутюжьте горловину, фиксируя переходный кант шириной 0,1-0,2 см из верха в сторону подкладки.



Заготовка пояса

Детали пояса сложите вдоль пополам, лицом внутрь, сколите по срезам булавками.



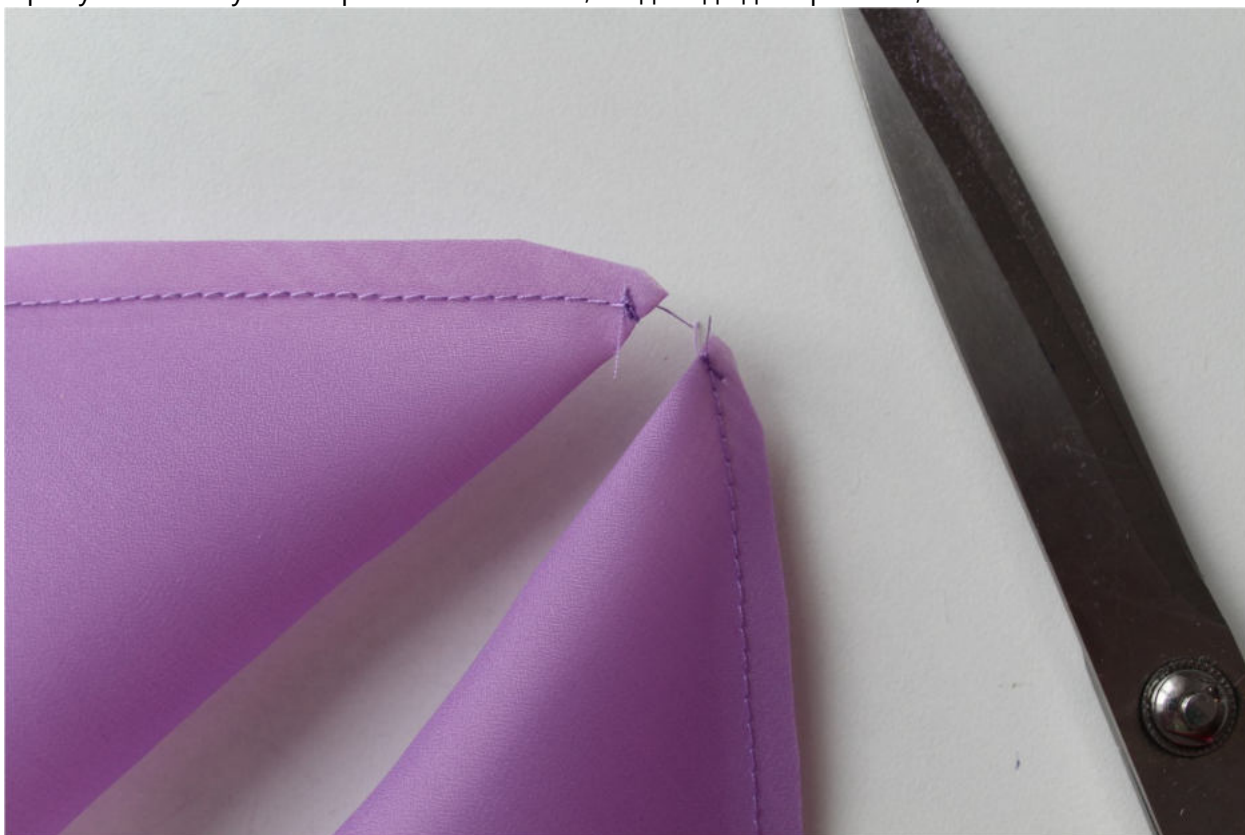
Стачайте детали пояса на ширину припуска.



Не доходя до уголка 0,2 см поднимите лапку швейной машины и разверните деталь пояса так, чтобы завершающий стежок лёг перпендикулярно сгибу детали пояса. Этот приём позволит получить красивую форму угла пояса.



Припуски шва в уголке срежьте наискосок, не доходя до строчки 0,2 см.



Припуски шва срежьте до ширины 0,4 см.



Выверните, выправьте детали пояса на лицевую сторону, швы выутюжьте на ребро.



Заложите складку у основания пояса, заколите её булавками.



Вспомогательными строчками застрочите складки на поясе.



Приколите детали пояса к переду платья, отступив от среза низа переда 1,5 см.



Вспомогательными строчками притачайте части пояса к детали переда.



Отогните подкладку в сторону. Сложите перед и спинку вместе, лицом к лицу, уравняйте по боковым срезам, сколите булавками.



Стачайте боковые срезы изделия.



Припуски швов разутюжьте. Припуск пояса заутюжьте в сторону переда.



Рекомендуем дополнительно застоять боковые швы портновским утюжком.



В той же последовательности обработайте боковые швы подкладки верха платья.





Заготовка рукавов

Обработка низа рукава кулиской. 1 способ.

Перенесите разметку с выкройки на лицевую сторону рукава при помощи смываемого маркера или порнового мела, который не оставляет следов после ВТО.



Ориентируясь по разметке, заутюжьте нижний срез рукава в сторону изнанки.



Заутюжьте рукав в сторону изнанки по второй меловой линии так, чтобы в результате получилась широкая подгибка низа.



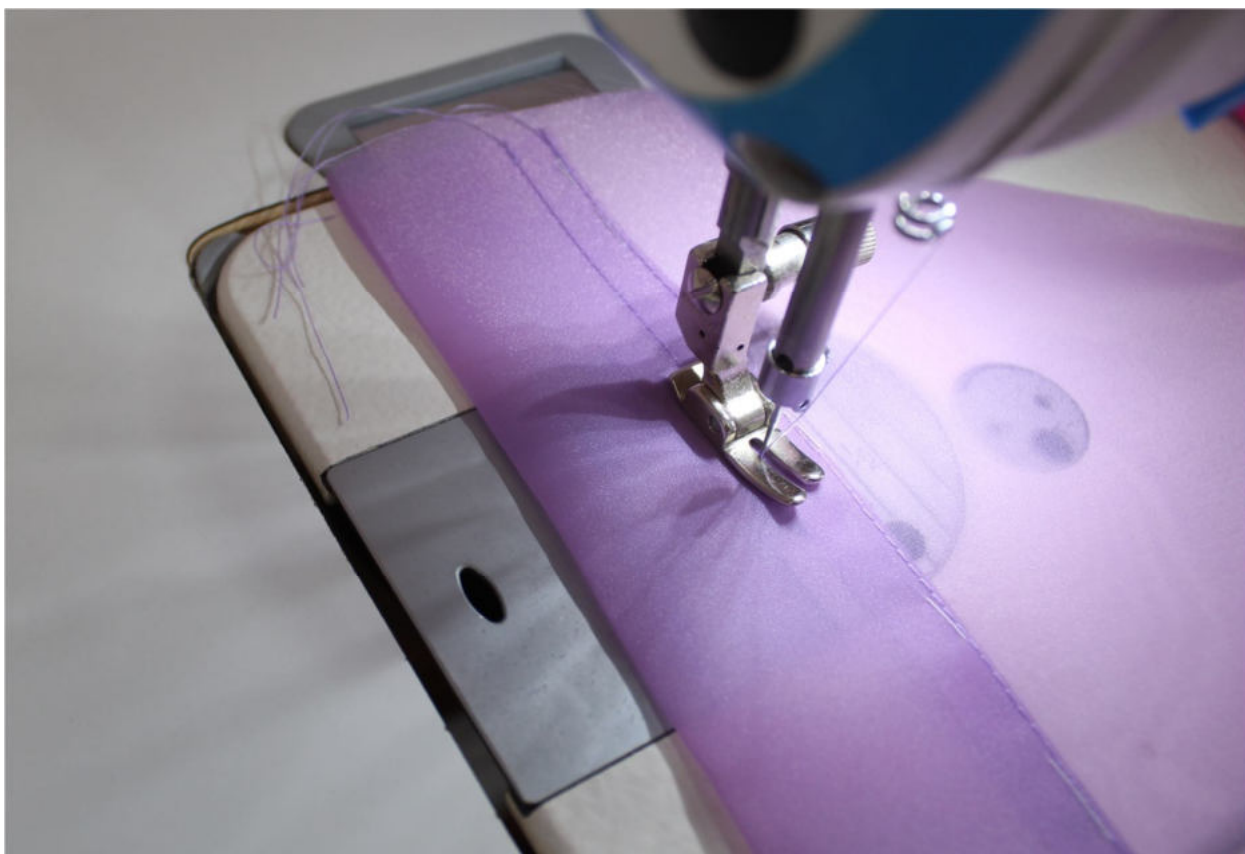
Заматайте подгибку рукава ручными стежками.



Застрочите подгибку низа рукава в край, на расстоянии 0,1-0,2 см от замётанного сгиба.



На расстоянии 1 см от первой строчки вниз проложите вторую строчку.



Приутюжьте швы.



Проложите 2 крупных вспомогательных строчки параллельно срезу оката рукава. Закрепки в начале и в конце строчек ставить не нужно. Вместо них оставьте длинные концы ниток.



Уточните длину резинки для кулиски рукава на примерке. Длины, равной обхвату плеча ребёнка + 1,5 см будет достаточно. С помощью специального приспособления вставьте резинку внутрь кулиски рукава.



Закрепочными строчками зафиксируйте положение концов резинки по боковым срезам рукава.



Сложите рукав вдоль пополам, изнанкой внутрь, уравняйте и сколите по боковым срезам.



Стачайте срезы рукава между собой на ширину припуска. Длина стежка — 3,5 мм. В начале

и в конце строчки поставьте закрепки.
Припуски шва срежьте до ширины 0,4 см.



Выверните рукав на изнаночную сторону, заколите шов на ребро, так, чтобы припуски оказались внутри.



Стачайте рукав швом шириной 0,6 см.



Припуски шва приутюжьте на ребро, затем заутюжьте в сторону задней части рукава. Такая обработка шва рукава не будет доставлять ребёнку никакого дискомфорта.

Стяните верхние нити в строчках по окату, формируя густую сборку.





Если основной материал будет достаточно плотным и кулиска, обработанная таким способом, будет доставлять ребёнку дискомфорт, можете обработать её другим способом.

Обработка низа рукава кулисой. 2 способ.

Из х/б ткани выкроите косую бейку шириной 3 см и длиной, равной длине кулиски рукава. Притачайте её с изнаночной стороны рукава, закрывая участок под кулиску.



Далее алгоритм заготовки рукава будет точно таким же, как и при 1-ом способе обработки.

Соединение рукавов с изделием



Отогните подкладку, совмещая срезы и контрольные метки, вколите или вметайте рукава в проймы изделия.



Втачайте рукава в проймы изделия. Длина стежка — 3,5 мм. В начале и в конце строчки

поставьте закрепки.



Припуски шва приутюжьте на ребро, затем заутюжьте в сторону изделия.



Затем нужно соединить верх и подкладку изделия по проймам. Удобнее всего это делать в 2 этапа.

Совместите боковые швы верха и подкладки между собой.



Сколите их между собой булавкой.



Точно так же сколите плечевые швы верха и подкладки между собой, а также срезы пройм переда. Пройма со стороны спинки пока останется открытой.



Стачайте срезы пройм переда верха и подкладки между собой от плечевого шва до бокового шва.



Так будет выглядеть пройма на данном этапе.



Сколите булавками проймы спинки верха и подкладки между собой.



Стачайте срезы проймы спинки верха и подкладки между собой. Следите, чтобы рукава не попали в шов.



Припуски швов по всей пройме срежьте до ширины 0,7 см, на закруглённых участках рассеките, не доходя до строчки 0,2 см. Приутюжьте швы проймы на ребро.



Припуски швов отверните в сторону подкладки и настрочите на подкладку на расстоянии 0,1-0,2 см от стачивающей строчки. Удобнее всего будет выполнять эту операцию за 2 приёма: сначала отстрочить пройму переда, затем — пройму спинки.



Благодаря этой операции проймы будут смотреться аккуратно, а подкладка не будет выбиваться на лицевую сторону.



Приутюжьте проймы через проутюжильник.



На данном этапе рекомендуем провести примерку верха платья на ребёнке. Обратите внимание на проймы: они должны хорошо прилегать к телу, не топорщиться и не образовывать заломов.

Лиф готов.

Продолжение см. в следующем файле.