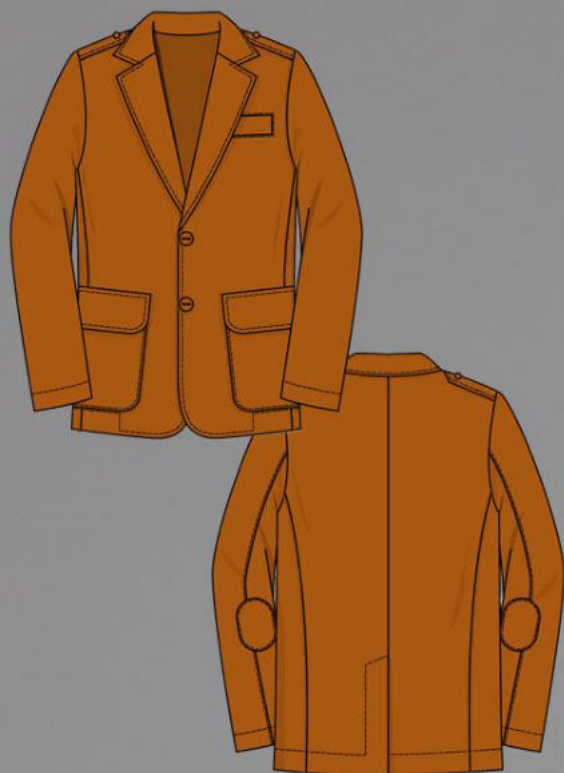


ШКАТУЛКА
SHKATULKA-SEW.RU



#Джой218

Размеры
(ростовка)
92-164

СЛОЖНОСТЬ



ПРОДОЛЖЕНИЕ
НАЧАЛО СМ. В ПРЕДЫДУЩЕМ ФАЙЛЕ

Осноруйте низ пиджака.



Обметайте срез низа изделия на оверлоке, шов приутюжьте.



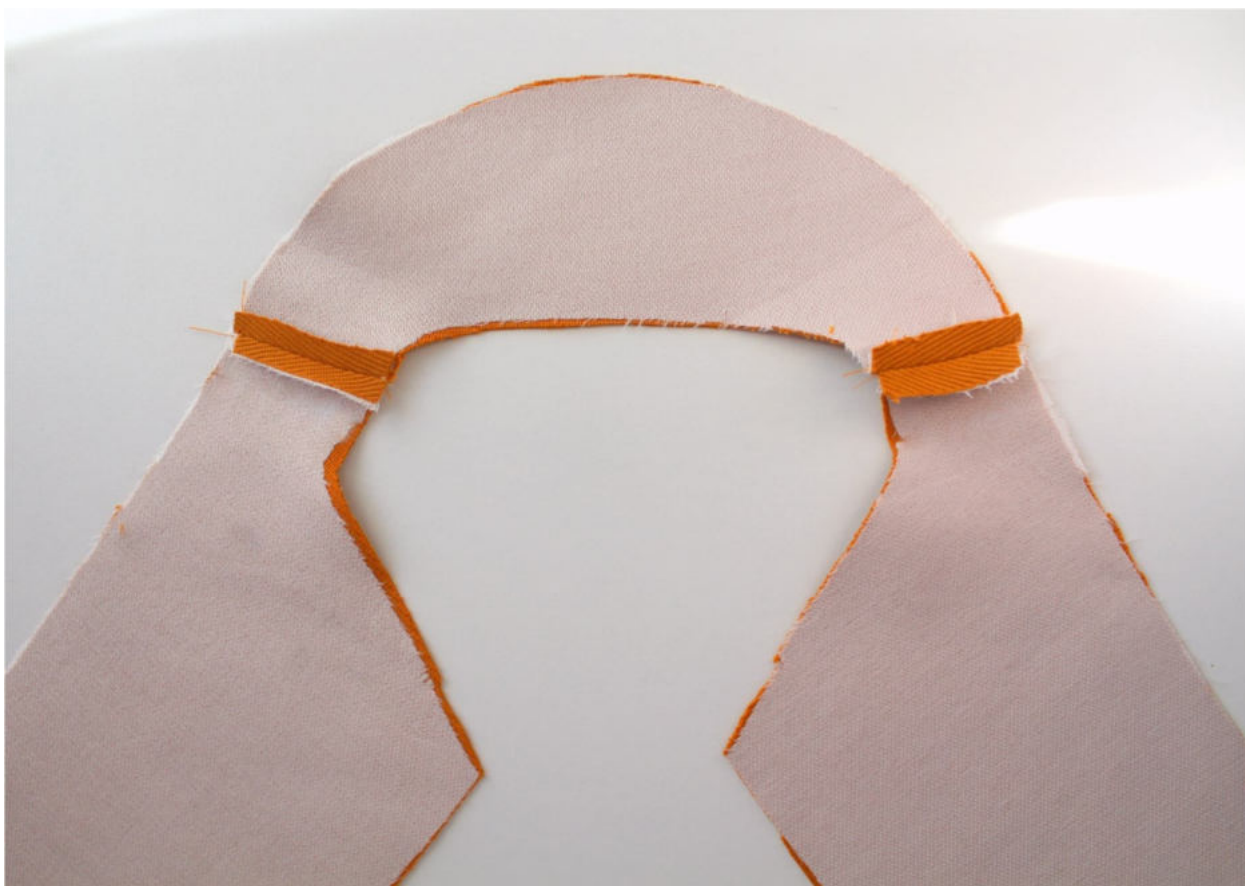
Сложите подборта и обтачку горловины спинки вместе, лицом к лицу, уравняйте по плечевым срезам, сколите.



Стачайте их между собой.



Припуски швов разутюжьте.



Вкруговую обметайте срезы подбортов и обтачки спинки.





Аналогично нижнему воротнику, втачайте верхний воротник в горловину подбортов и обтачки спинки.







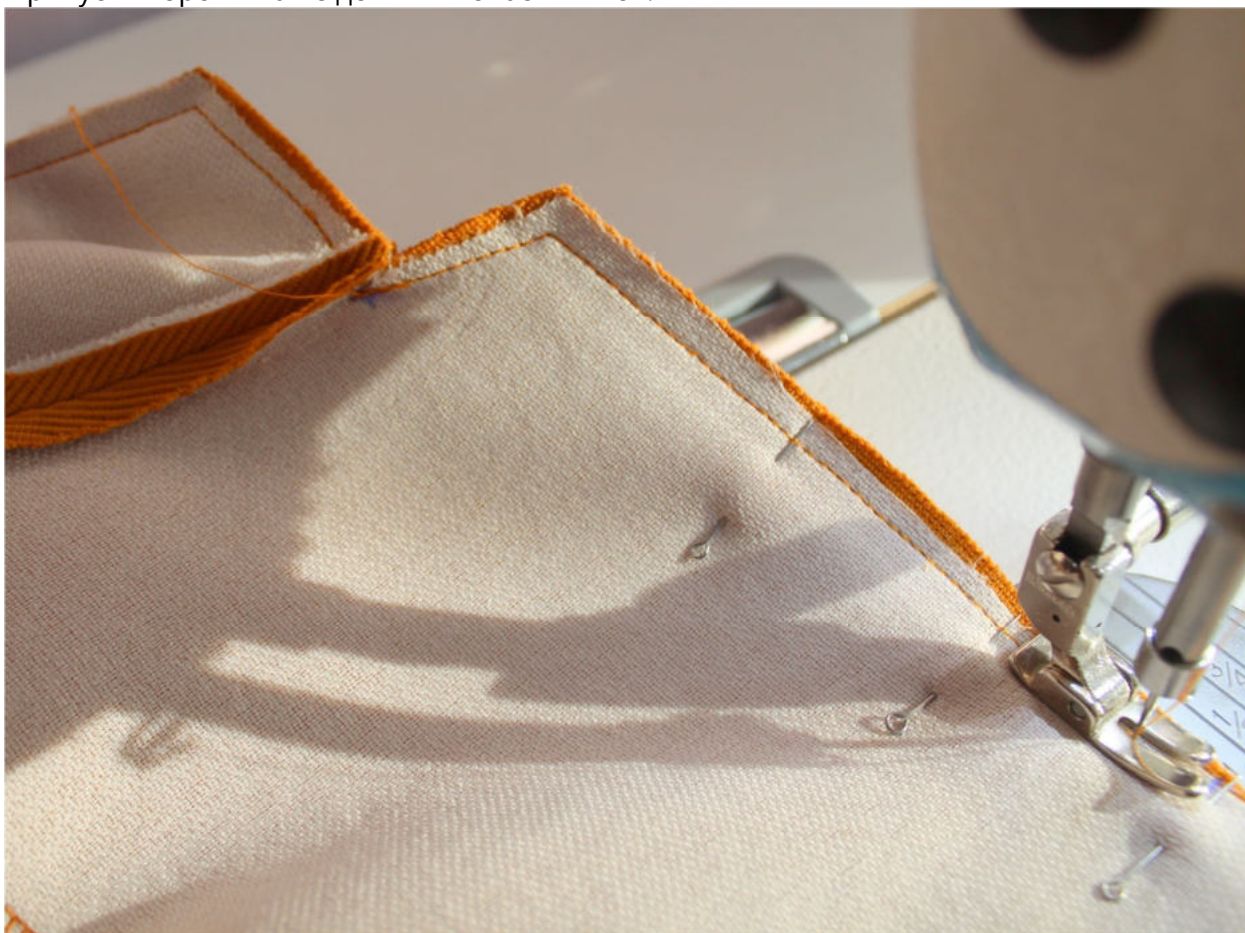


Наложите подборта на изделие, лицом к лицу, уравняйте по срезам лацканов, бортов и низа, сколите булавками.



Притачайте подборта к изделию, начиная строчку от последнего стежка втачивания воротника, далее по лацкану и вниз.

Припуски воротника не должны попасть в шов.



Стачайте детали верхнего и нижнего воротников по отлёту и концам.



Высеките припуски верхнего воротника до ширины 0,3 см.



Срежьте припуски деталей переда вдоль лацканов до ширины 0,3 см. Припуски швов в уголках воротника и лацканов высеките наискосок, не доходя до строчки 0,2 см.



На закруглённых участках швов припуски швов высеките уголками, как показано на фото.



Выверните, выправьте воротник и подборта на лицевую сторону, расправьте уголки.



Перенесите метку перехода канта на изделие.



Приутюжьте воротник, фиксируя переходный кант шириной 0,1-0,2 см из верхнего воротника в сторону нижнего, лацканы, фиксируя переходный кант из подбортов в сторону переда, подборта, фиксируя переходный кант из изделия в сторону подбортов.



Портновскими булавками сколите припуски горловины спинки и горловины обтачки спинки между собой.



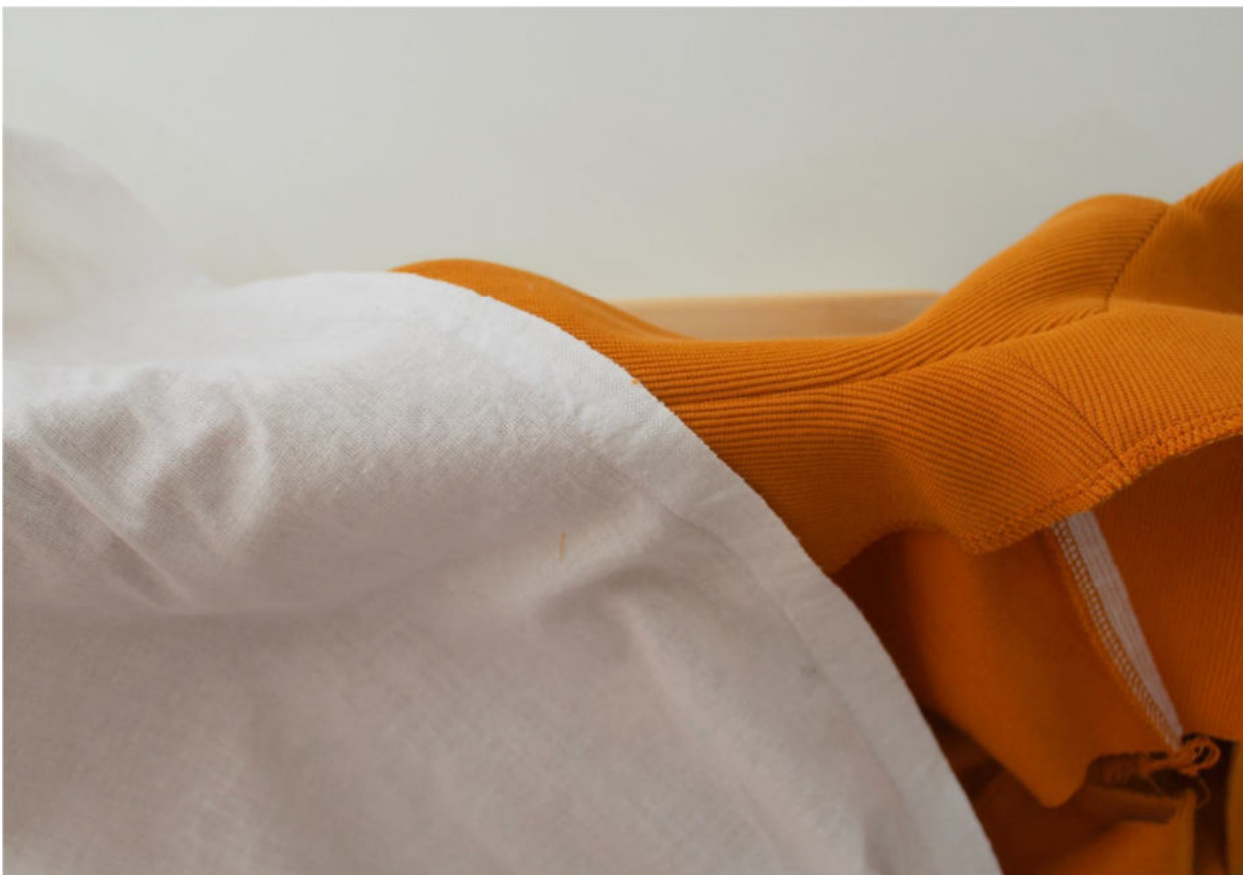


Стачайте припуски между собой от одного плечевого шва до другого.



Приутюжьте шов горловины на специальной деревянной колодке через проутюжильник.





Отверните припуск низа пиджака в сторону изнанки, зафиксируйте его по верху булавками, приутюжьте, не касаясь их. Следите за тем, чтобы низы сторон шлицы были на одном уровне.





Разверните шлицу, на изнаночную её сторону перенесите с выкройки разметку её угла.



Сложите стороны шлицы так, чтобы разметка сторон уголка с обеих сторон совпала. Заколите булавками.



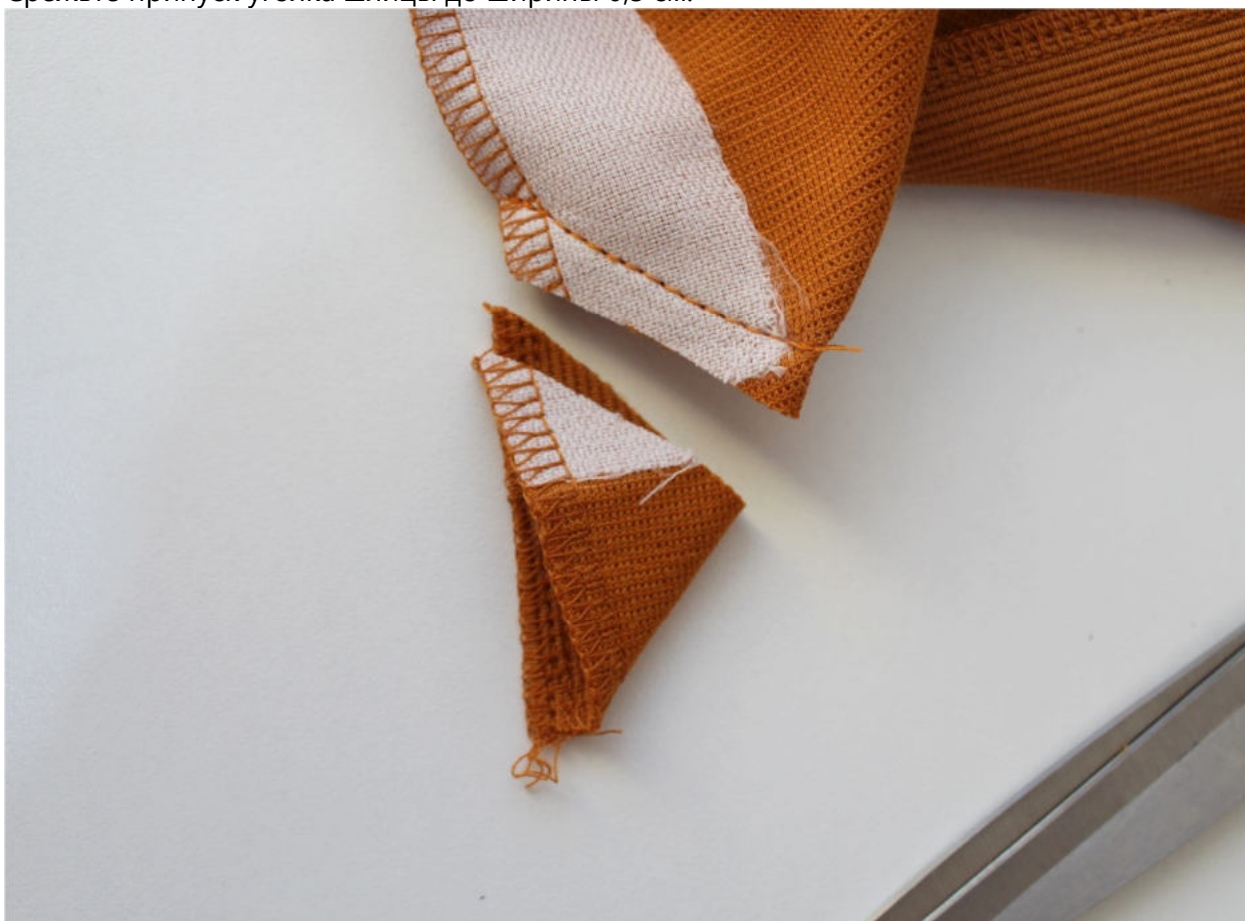
Сметайте уголок шлицы.



Застрочите уголок шлицы.



Срежьте припуск уголка шлицы до ширины 0,3 см.



Припуски шва в уголке высеките наискосок, не доходя до строчки 0,2 см. Сами припуски шва разутюжьте.



Выверните, выправьте уголок шлицы на лицевую сторону, приутюжьте через проутюжильник.



Припуск подгибки второй стороны шлицы отогните на лицевую сторону, разметьте линию шва обтачивания уголка.



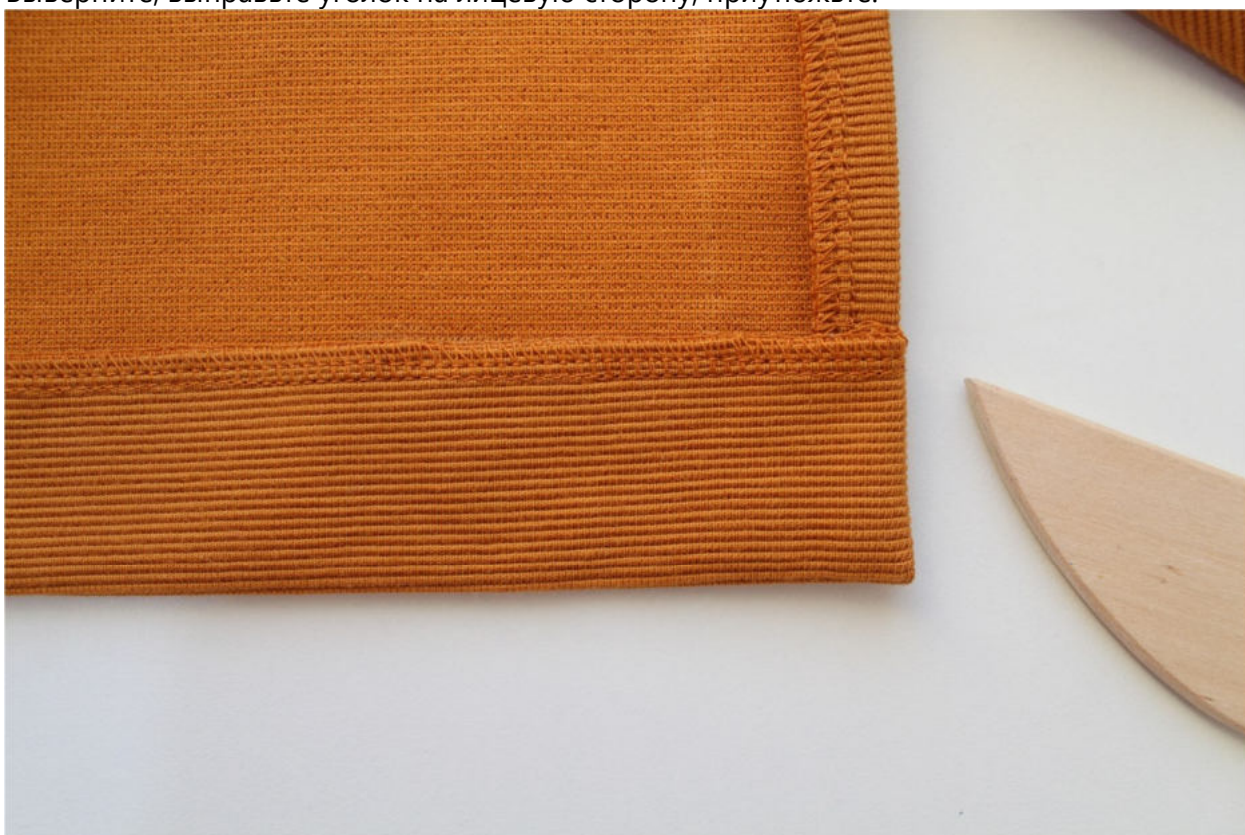
Проложите машинную строчку по разметке.



Срежьте припуск подгибки до ширины 0,3 см, припуск шва в уголке высеките наискосок, не доходя до строчки 0,2 см.



Выверните, выправьте уголок на лицевую сторону, приутюжьте.



Ручными косыми стежками заметайте подгибку низа пиджака и шлицу.

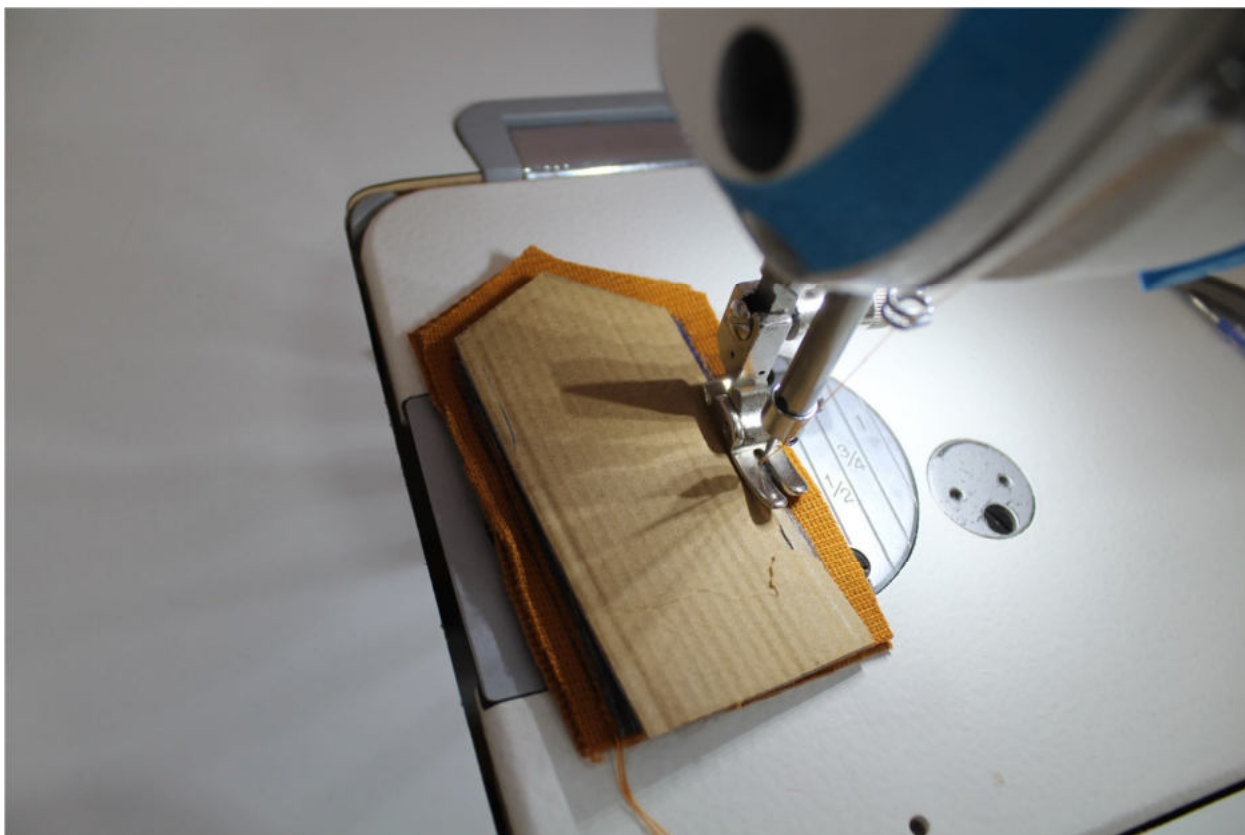


Заготовка погон

Продублируйте детали погон. Обратите внимание: дублирин для погон выкраивается без учёта припусков на швы.



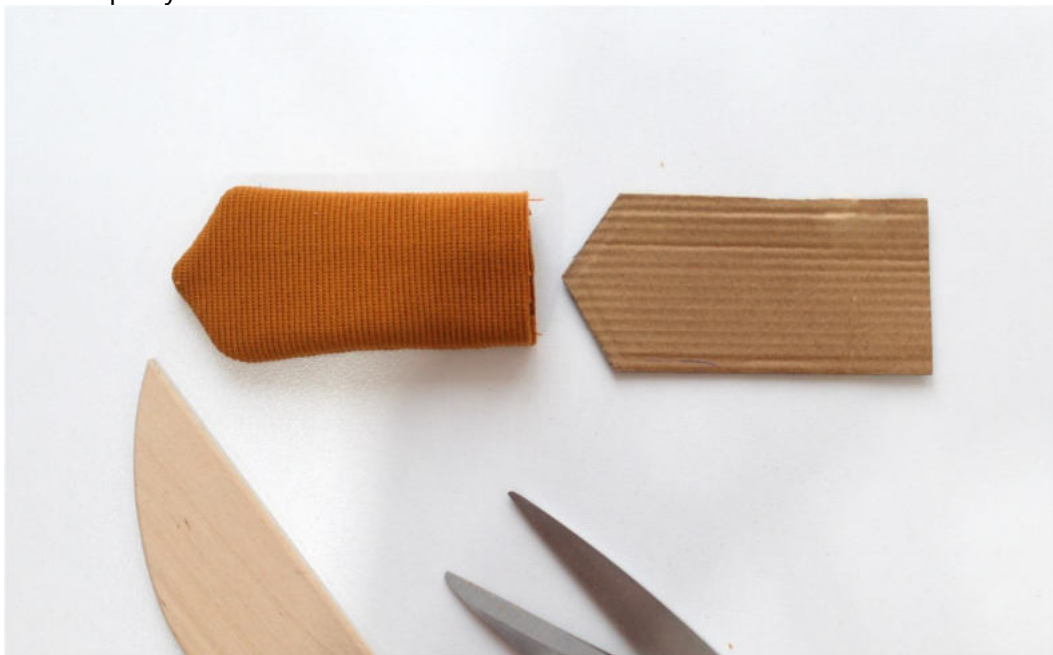
Сложите попарно верхний и нижний погоны, лицом к лицу, уравняйте по срезам.
Из картона изготовьте шаблон погона без припусков на швы.
Наложите его на край. Проложите машинную строчку по контурам шаблона. В результате в готовом виде получится погон с идеально ровными контурами.



Припуски швов срежьте до ширины 0,3 см, в уголках высеките наискосок, не доходя до строчки 0,2 см.



Выверните, выправьте погон на лицевую сторону. Внутри него вставьте картонный шаблон, по которому обтачивали погон.



В таком виде приутюжьте погон. Дайте ему полностью остыть. Вытащите шаблон из погона.



Аналогичным образом заготовьте второй погон.
Разметьте погоны под отделочную строчку.



Отстрочите погоны по периметру на ширину лапки.



Отутюжьте погоны через проутюжильник.



Булавками приколите погоны по плечевым швам пиджака.



Вспомогательной строчкой зафиксируйте положение погона по окату рукава.



Заготовка рукавов

Совмещая контрольные метки, сколите верхнюю и нижнюю части рукавов по локтевым срезам.



Оверлочной строчкой стачайте части рукава между собой. Припуски шва приутюжьте на ребро, затем заутюжьте в сторону верхней части рукава.



Разметьте расположение налокотников на лицевой стороне рукавов. Из картона сделайте шаблон налокотника без припусков на швы.



Если припуски локтевого шва отворачиваются, отстрочите их в край по лицевой стороне

рукава.



Проложите мелкую ручную строчку на расстоянии 0,5 см от среза налокотника по всему его периметру. В начале строчки сделайте узелок. Нитки строчки немного стяните.





Вставьте картонную заготовку внутрь налокотника, нитки стяните, закрепите.



Приутюжьте налокотник через проутюжильник. Остудите его с помощью портновского утюжка.



Выньте картонную заготовку.

Аналогичным образом заготовьте второй налокотник.



Выложите клеевую паутинку внутри разметки на лицевой стороне рукава, как показано на фото.



Сверху, изнанкой вниз, наложите налокотник. Приутюжьте через проутюжильник. Так подлокотник будет надёжно зафиксирован.



Настрочите налокотник в край по всему периметру. В начале и в конце строчки оставьте длинные концы ниток. Выведите их на изнанку рукава, завяжите, концы спрячьте между налокотником и рукавом.



Выполните ВТО рукава.



Сложите рукава вдоль пополам, лицом внутрь, сколите булавками, стачайте оверлочной строчкой. Припуски шва приутюжьте на ребро, затем заутюжьте в сторону верхней части рукава.





Проложите 2 крупные вспомогательные строчки параллельно срезу оката рукава. В начале и в конце строчки оставьте длинные концы ниток.



Совмещая контрольные метки, вколите рукав в пройму пиджака.



По окату рукава образуются излишки длины. Стяните нитки строчек, формируя посадку по окату и тем самым подгоняя его длину к длине проймы. Нитки строчек завяжите.



Равномерно распределите посадку по всему окату. Вметайте рукав в пройму.



Точно так же вметайте второй рукав.



Оверлочной строчкой втачайте рукава в проймы. С помощью иглы с длинным ушком спрячьте концы ниток внутри строчки.



Припуски шва приутюжьте на ребро.

Если используемый трикотаж небольшой растяжимости, проложите дополнительную стачивающую строчку в 2-3 мм от обметочной строчки.



Заутюжьте припуски шва в сторону рукава. Используйте рукавный валик.



Обметайте срезы низа рукавов.



Подверните припуски на ширину подгибки в сторону изнанки, заколите булавками.



Заметайте подгибку низа рукавов.



Застрочите низ рукавов на ширину припуска. Приутюжьте.



Отстрочите низ пиджака, воротник и лацканы.





Нитки смётывания удалите, швы приутюжьте через проутюжильник.



С помощью выкройки разметьте расположение петель по левому борту пиджака.



Выметайте петли. Разметьте пуговицы, пришейте.





Для идеальной посадки пиджака в области плечевого пояса мы рекомендуем воспользоваться плечевыми накладками, подходящими по размеру ребёнку. Найдите центр подплечника.



Подшейте его, совмещая метку центра с плечевым швом изделия.



Совместите метку центра с другой стороны подплечника с плечевым швом, подшейте ручными стежками.



Ручными стежками пришейте подплечник к припускам плечевого шва пиджака.



Подшейте края подплечника к припускам проймы.



Пришейте пуговицы, одновременно фиксируя конец погона.





Ориентируясь по разметке, перегните лацканы, приутюжьте их через проутюжильник.



Отутюжьте изделие в готовом виде.
Носите с удовольствием!

Понравилась выкройка? Тогда ждём ваши ФОТО-ОТЗЫВЫ:



на нашем сайте: <https://shkatulka-sew.ru/pattern/vykroyka-trikotajnego-pidjaka-djoy218/>



в соцсетях с хэштегом #Joy218 и #Джой218

В

к
а
ч
е
с
т
в
е

Д
о
п
о
л
н
е
н
и
я

к





