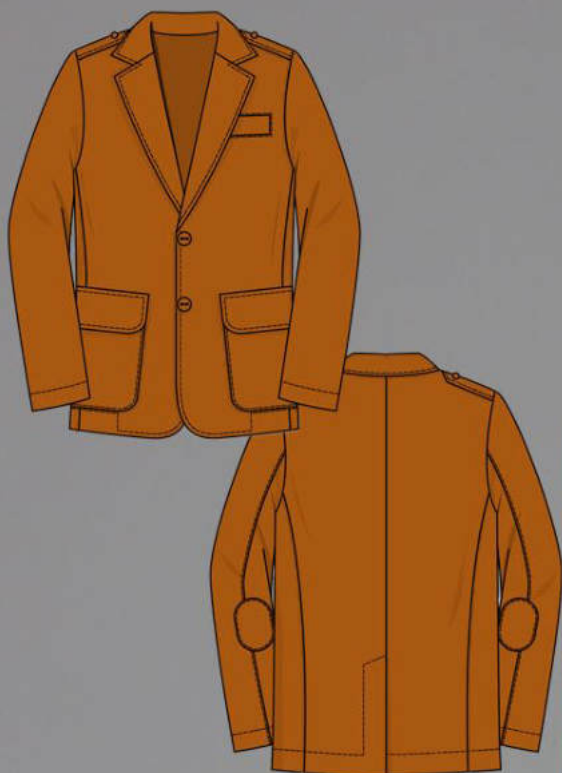


ШКАТУЛКА

SHKATULKA-SEW.RU



#Джой218

Размеры
(ростовка)
92-164

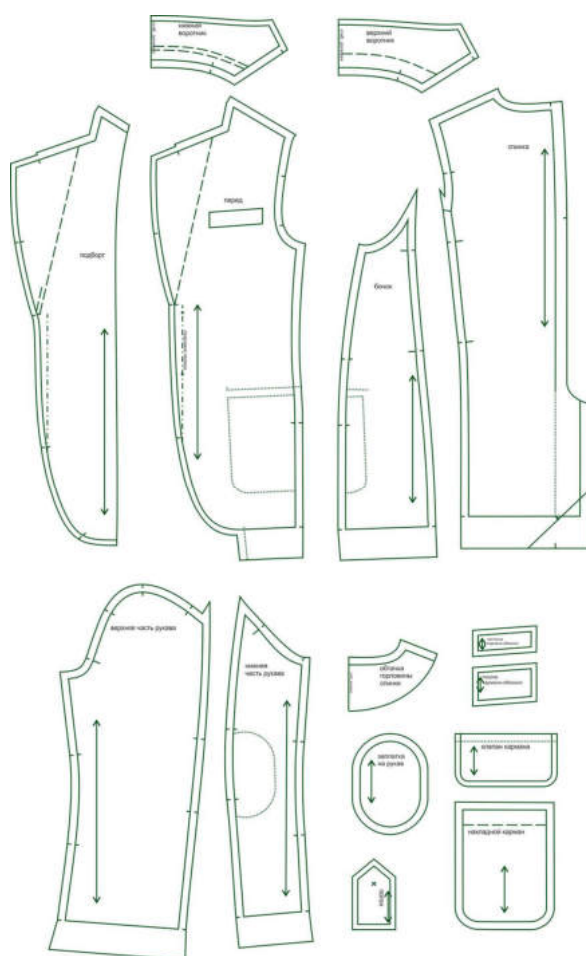
СЛОЖНОСТЬ



Трикотажный пиджак

Джой218

Выкройка детского трикотажного однобортного пиджака среднего объема полуприлегающего силуэта. Длина до середины бедра. Без подкладки. Воротник английский. На спинке и полочке вертикальные рельефы, выходящие из пройм, образующие отрезной бочок. На полочке располагаются накладные карманы с клапанами и прорезной карман-обманка с листочкой, на спинке - шлица в среднем шве. Рукава двухшовные. Пиджак декорирован заплатками-налокотниками и погонами.



СОСТАВ КОМПЛЕКТА ЛЕКАЛ

* Выкройки даны с припусками на швы. Они обозначены двойным контуром. Вы можете самостоятельно изменить ширину припусков, исходя из свойств выбранного материала или своих целей.

ВЕЛИЧИНЫ ПРИБАВОК НА ОСНОВНЫХ УЧАСТКАХ ИЗМЕРЕНИЙ

Прибавка к обхвату груди в полном объеме

От 6,2 до 12,6 см (см. замеры ниже)

ЗАМЕРЫ КЛЮЧЕВЫХ ПАРАМЕТРОВ, РАСХОД ТКАНИ

* Без учета припусков на швы.

Внимание: расчет выполнен для трикотажа без учета направления ворса и возможной усадки! Усадка может достигать 15-20% от длины материала.

Обязательно учитывайте это и берите с запасом.

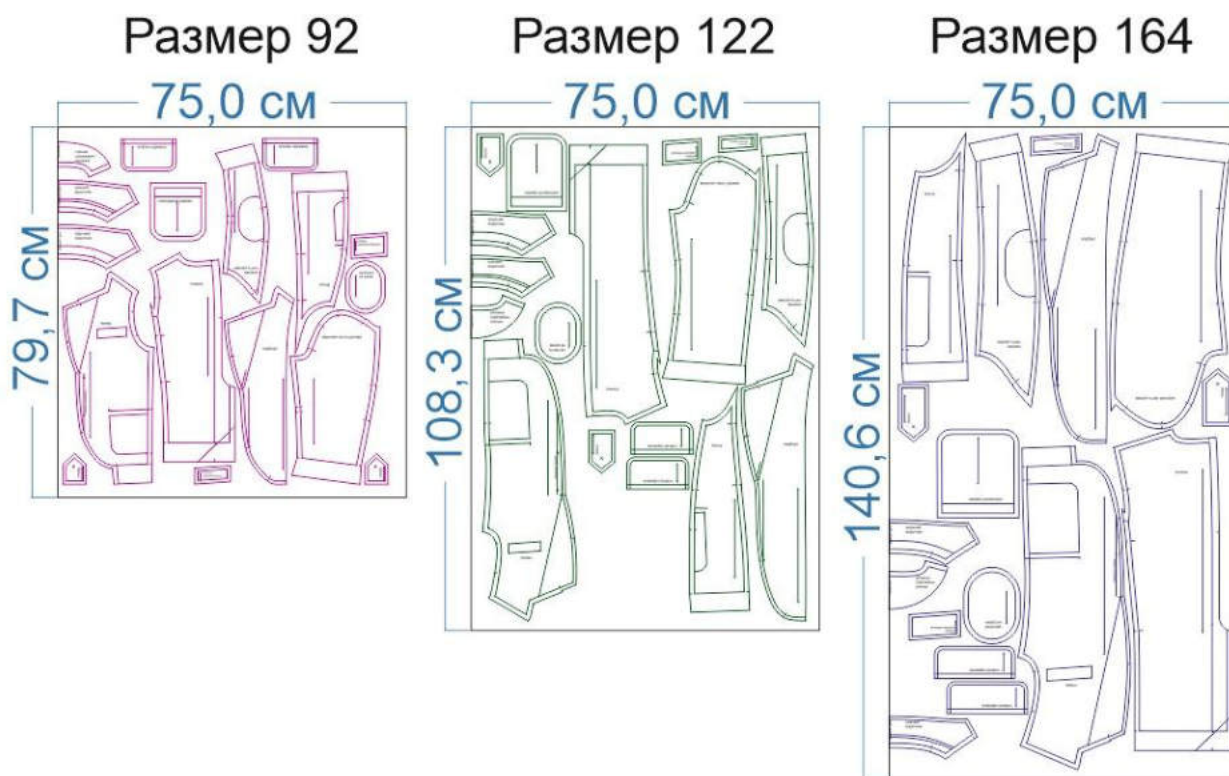
рост, см	полный замер на уровне груди, см	замер рукава на уровне проймы, см	длина рукава, см	длина изделия по спинке без учета воротника, см	расход трикотажа ширине 150 см, см
92	63,4	24,1	31,6	38,1	85,0
98	64,1	24,4	34,0	41,1	91,0
104	64,8	24,7	36,4	44,1	97,0
110	65,4	24,9	38,7	47,1	103,0
116	66,1	25,2	41,1	50,1	109,0
122	66,8	25,5	43,5	53,1	115,0
128	70,4	26,8	45,5	54,4	120,0
134	74,1	28,1	47,5	55,6	125,0
140	77,7	29,4	49,5	56,9	130,0
146	81,3	30,7	51,5	58,2	135,0
152	84,9	32,0	53,5	59,5	140,0
158	88,6	33,3	55,5	60,7	145,0
164	92,2	34,6	57,5	62,0	150,0

РЕКОМЕНДАЦИИ ПО ВЫБОРУ ТКАНИ

Плотный костюмный трикотаж, джерси высокой плотности, замша на трикотажной основе. Допустимо использовать костюмные ткани с эластаном, джинс с эластаном, вельвет. Для нетрикотажных тканей припуски на швы рекомендуется обрабатывать косыми бейками.

РАСКРОЙ

Пример раскладки на трикотаже одного цвета без принта



Основной материал:

1. Спинка — 2 дет.,
2. Бочок — 2 дет.,
3. Перед — 2 дет.,
4. Подборт — 2 дет.,
5. Верхняя часть рукава — 2 дет.,
6. Нижняя часть рукава — 2 дет.,
7. Верхний воротник — 1 дет. со сгибом,
8. Нижний воротник — 1 дет. со сгибом,
9. Обтачка горловины спинки — 1 дет. со сгибом,
10. Накладной карман — 2 дет.,
11. Погон — 4 дет.,
12. Подзор кармана-обманки — 1 дет.,
13. Клапан кармана — 2 дет.

Основной материал 2:

1. Листочка кармана-обманки — 2 дет., или можно выкроить 1 дет. со сгибом как в представленной технологии, убрав припуск по сгибу.
2. Клапан кармана — 2 дет.,
3. Налокотник — 2 дет.

Дублерин средней плотности:






1. Подборт — 2 дет.,
2. Обтачка горловины спинки — 1 дет. со сгибом,

3. Верхний воротник — 1 дет. со сгибом,
4. Клапан кармана — 2 дет.,
5. Листочка кармана-обманки — 1 дет. со сгибом,
6. Припуск шлицы - 2 дет.,
7. Подгибка верха накладного кармана — 2 дет. (выкраивается самостоятельно, по выкройке накладного кармана),
8. Долевик кармана-обманки — 1 дет. (выкраивается самостоятельно, по долевой, по выкройке подзора кармана-обманки),
9. Погон — 2 дет. (выкраивается без учёта припусков на швы).



Припуски на швы

Все детали изделия даны с необходимыми припусками на швы.
Образец изделия был отшит из костюмного трикотажа.

ОБОРУДОВАНИЕ И ИНСТРУМЕНТЫ

	Бытовая швейная машинка
	4-ниточный оверлок
	Утюг с паром или без, утюжильный стол или гладильная доска;
	Ручная и машинные иглы, соответствующие типу ткани, булавки для закалывания или маленькие прищепки.
	Ножницы для бумаги и ножницы для раскроя.

ДОПОЛНИТЕЛЬНЫЕ МАТЕРИАЛЫ И ФУРНИТУРА

	Нитки для бытовой машины и для оверлока
	Дублерин трикотажный
	2 пуговицы диаметром до 2 см, 2 маленькие пуговицы для погон

ТЕХНОЛОГИЧЕСКАЯ ПОСЛЕДОВАТЕЛЬНОСТЬ ОБРАБОТКИ

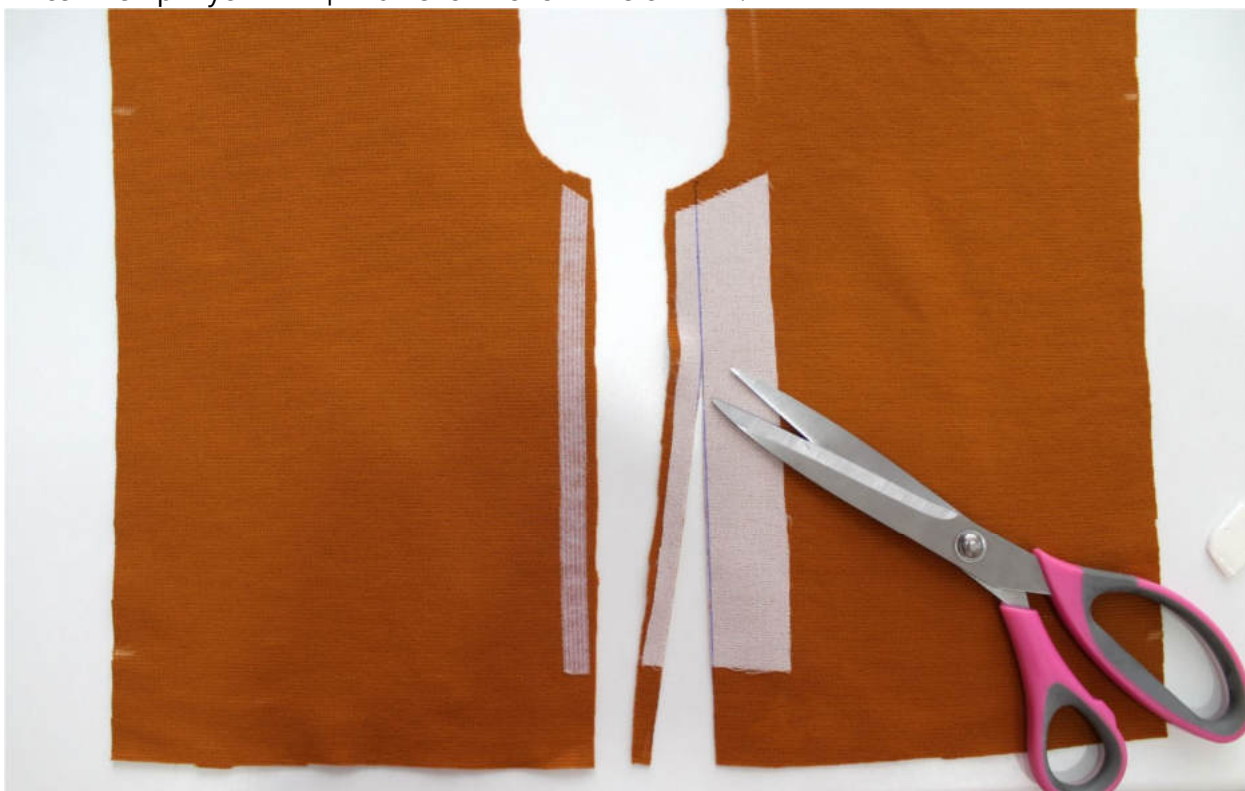
Выкроите детали изделия согласно спецификации.
Продублируйте и основывайте все необходимые детали.



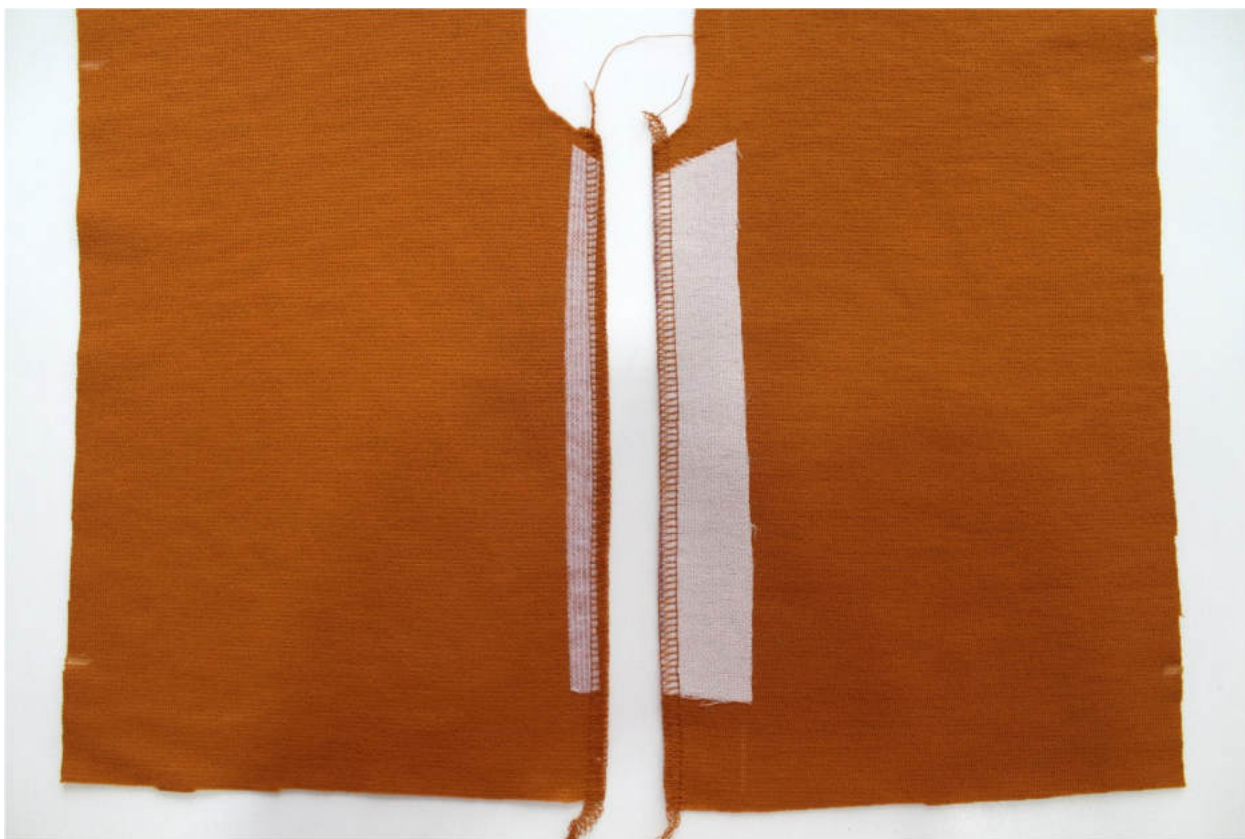


Обработка шлицы

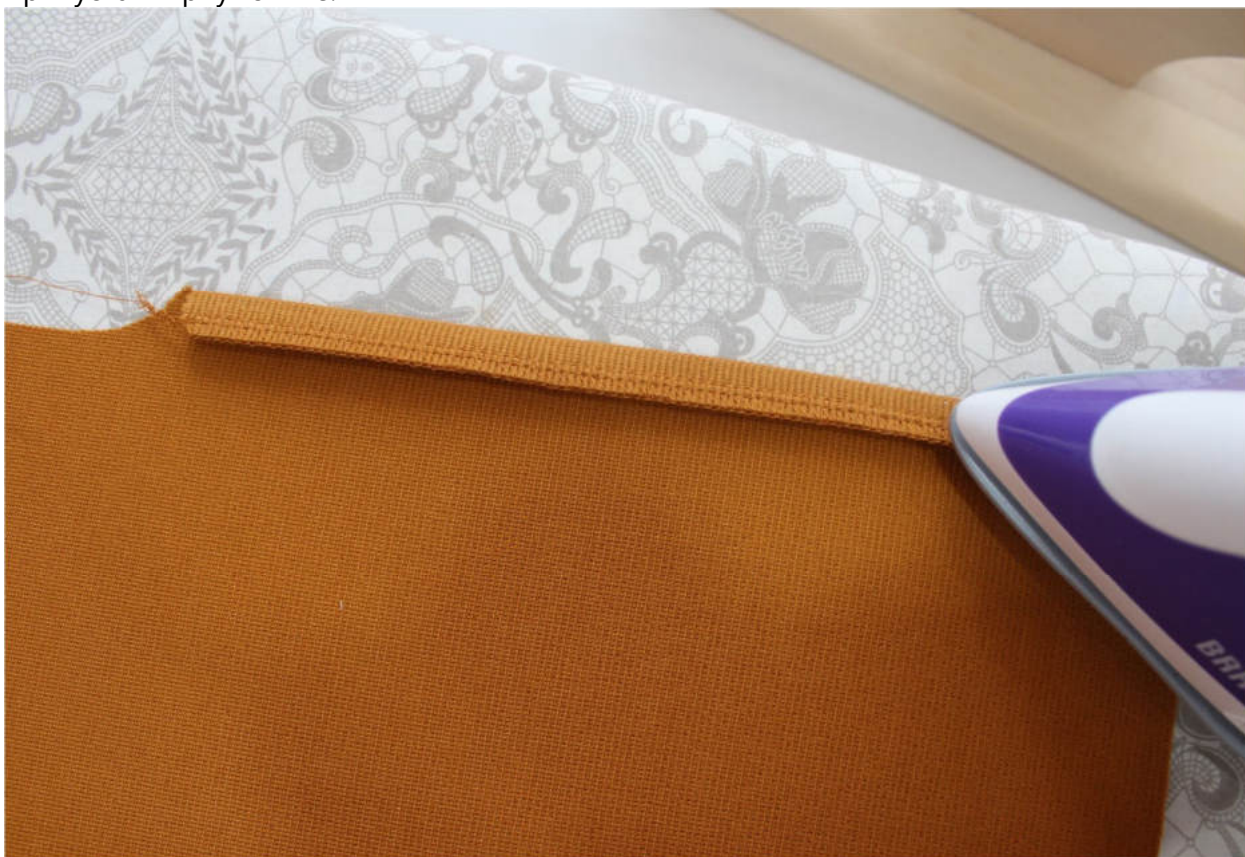
Высеките припуск шлицы на левой половине спинки.



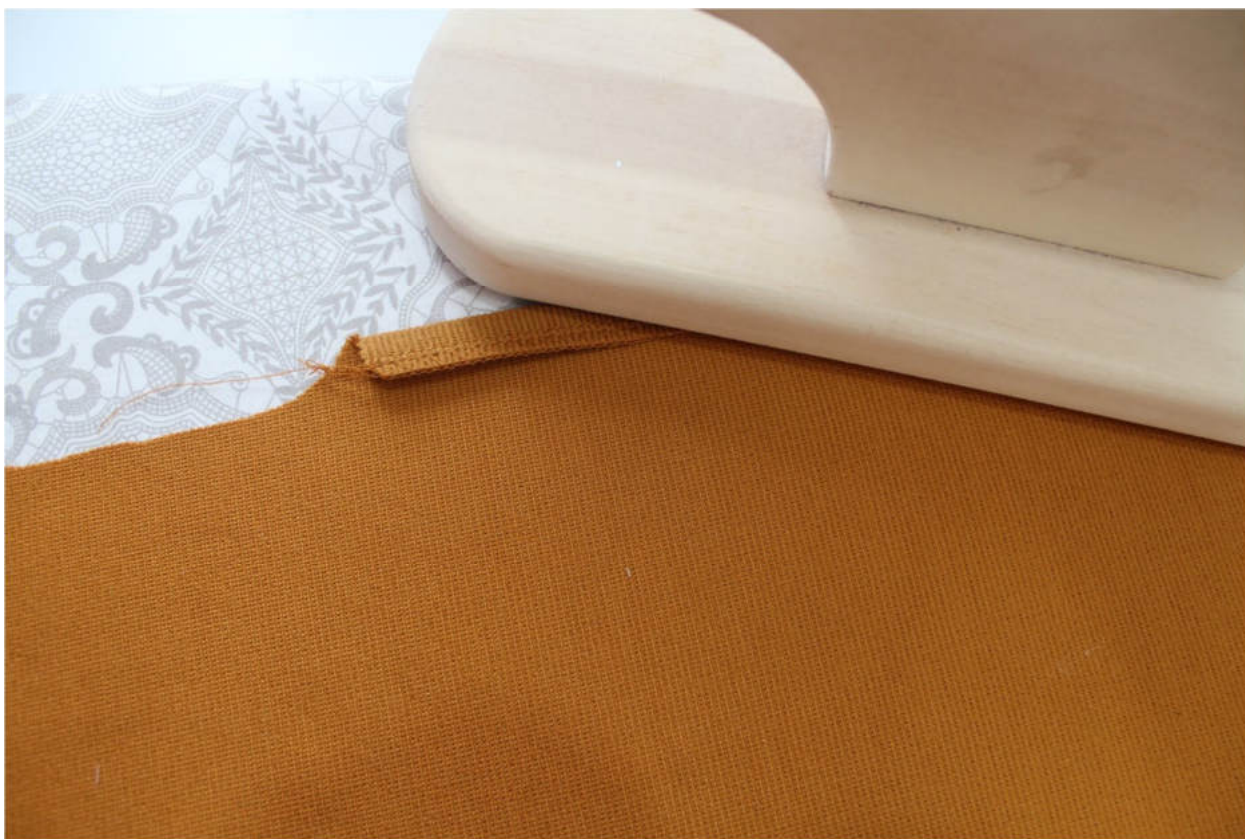
Обметайте срезы шлицы на оверлоке.



Припуск шлицы на правой половине спинки отверните в сторону изнанки на ширину припуска и приутюжьте.



Охладите припуск после ВТО деревянным портновским утюжком.



Обметайте средние срезы частей спинки на оверлоке, швы приутюжьте.



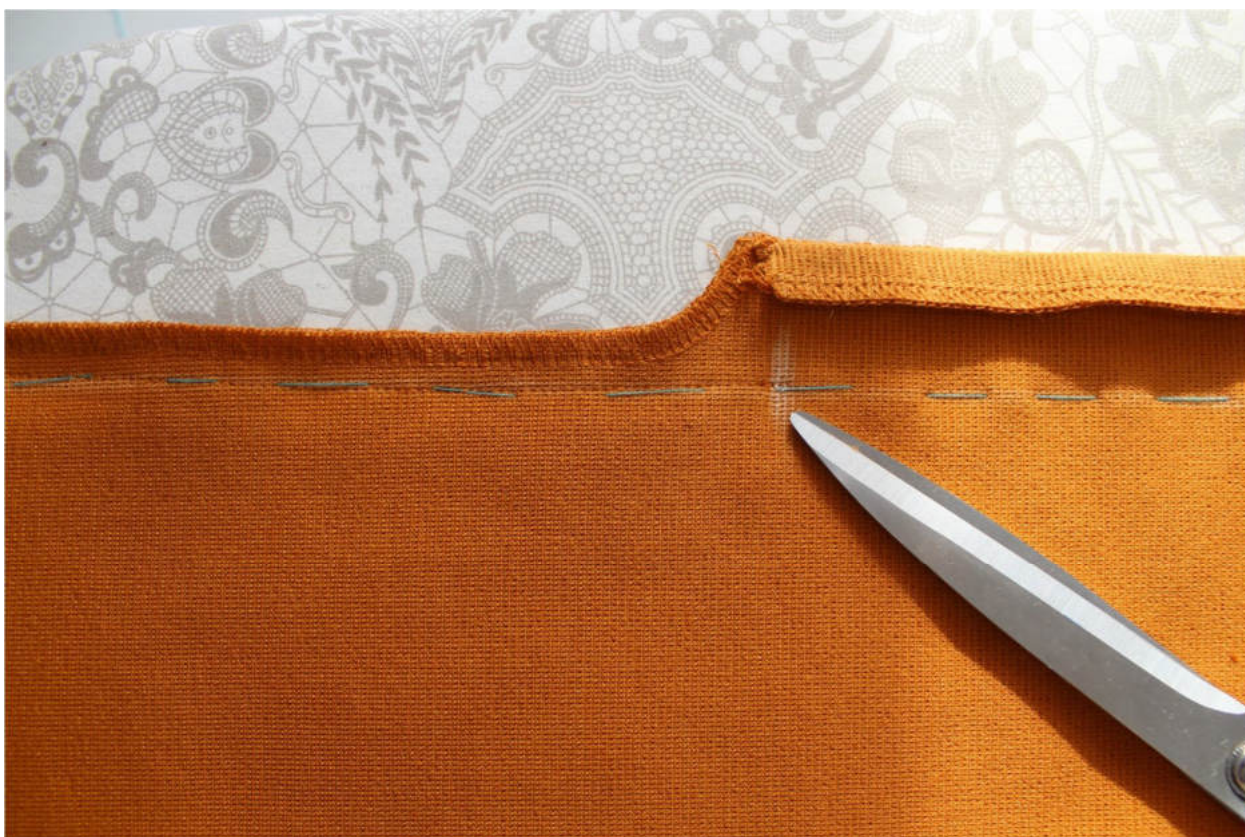
Сложите части спинки вместе, лицом к лицу, уравняйте по средним срезам и верхним срезам уступа шлицы, сколите булавками. При необходимости с помощью выкройки восстановите разметку припусков.



Сметайте средние срезы спинки от среза горловины до среза низа (включая шлицу).



Стачайте срезы спинки до контрольной отметки начала шлицы.

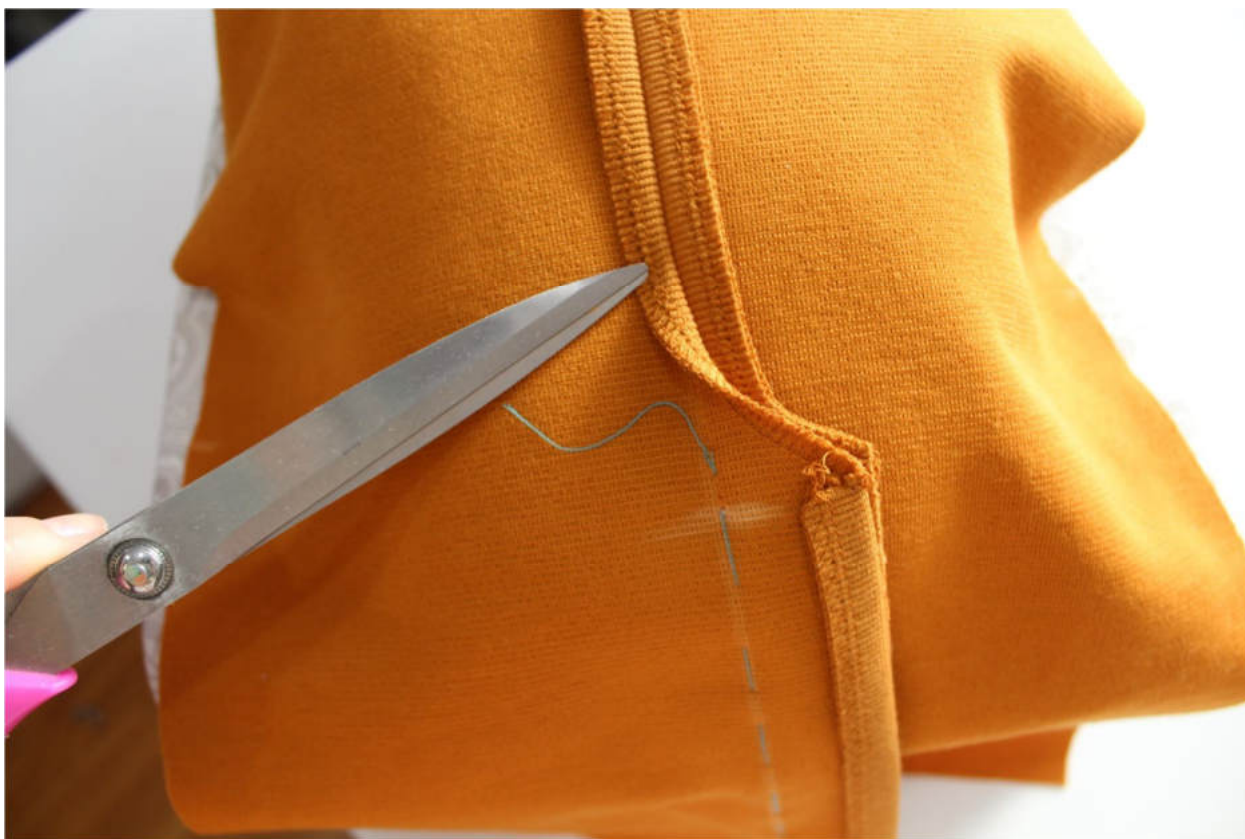


Нитки смётывания удалите только на участке среднего шва спинки. По шлице припуски должны остаться смётанными.

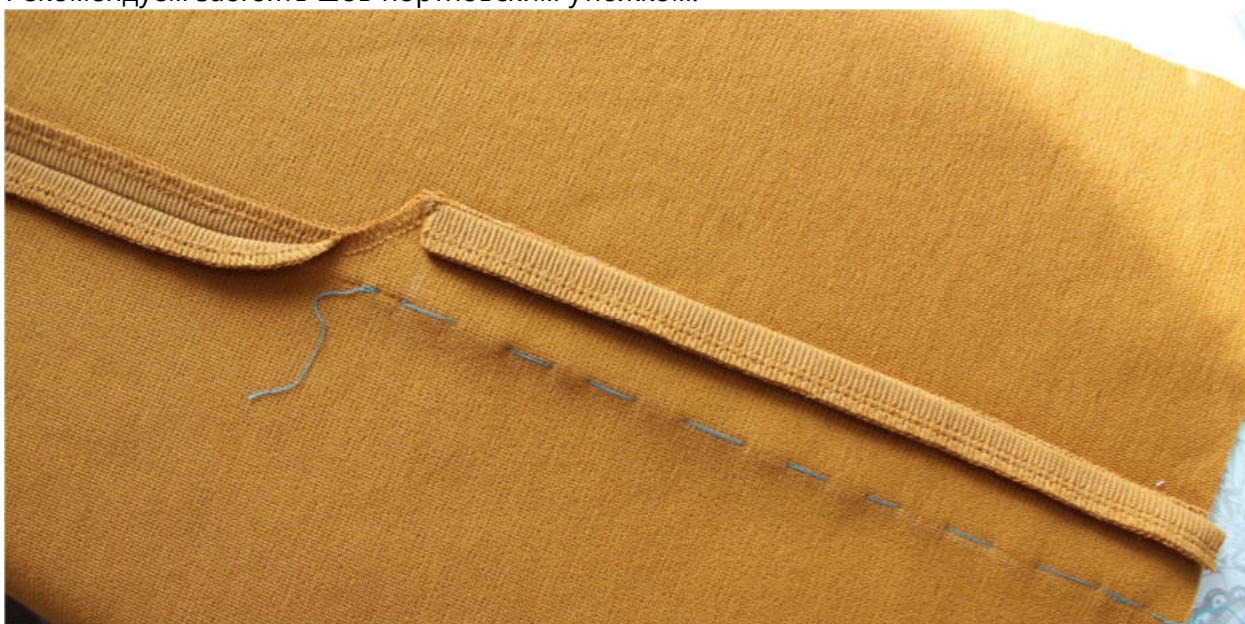


Припуски шва разутюжьте до отметки, саму шлицу заутюжьте в левую сторону.
Для удобства можете воспользоваться подушечкой для ВТО округлой формы.

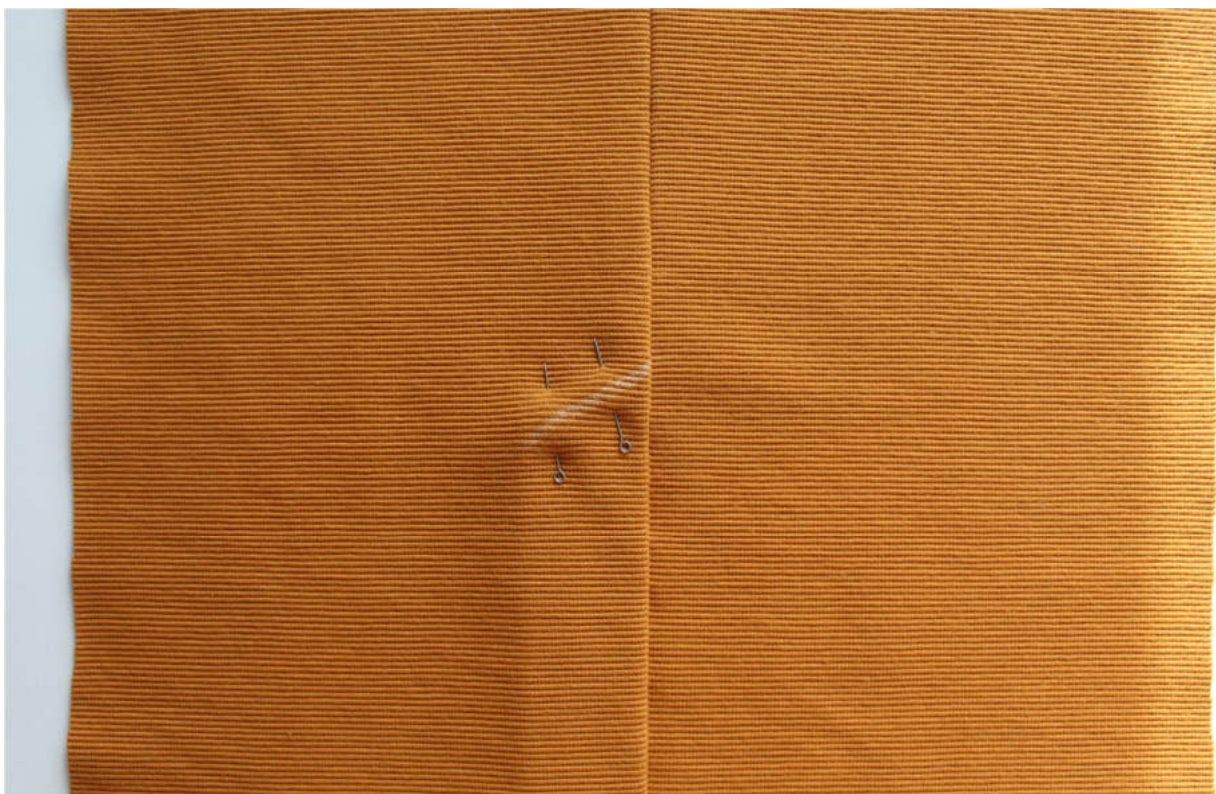




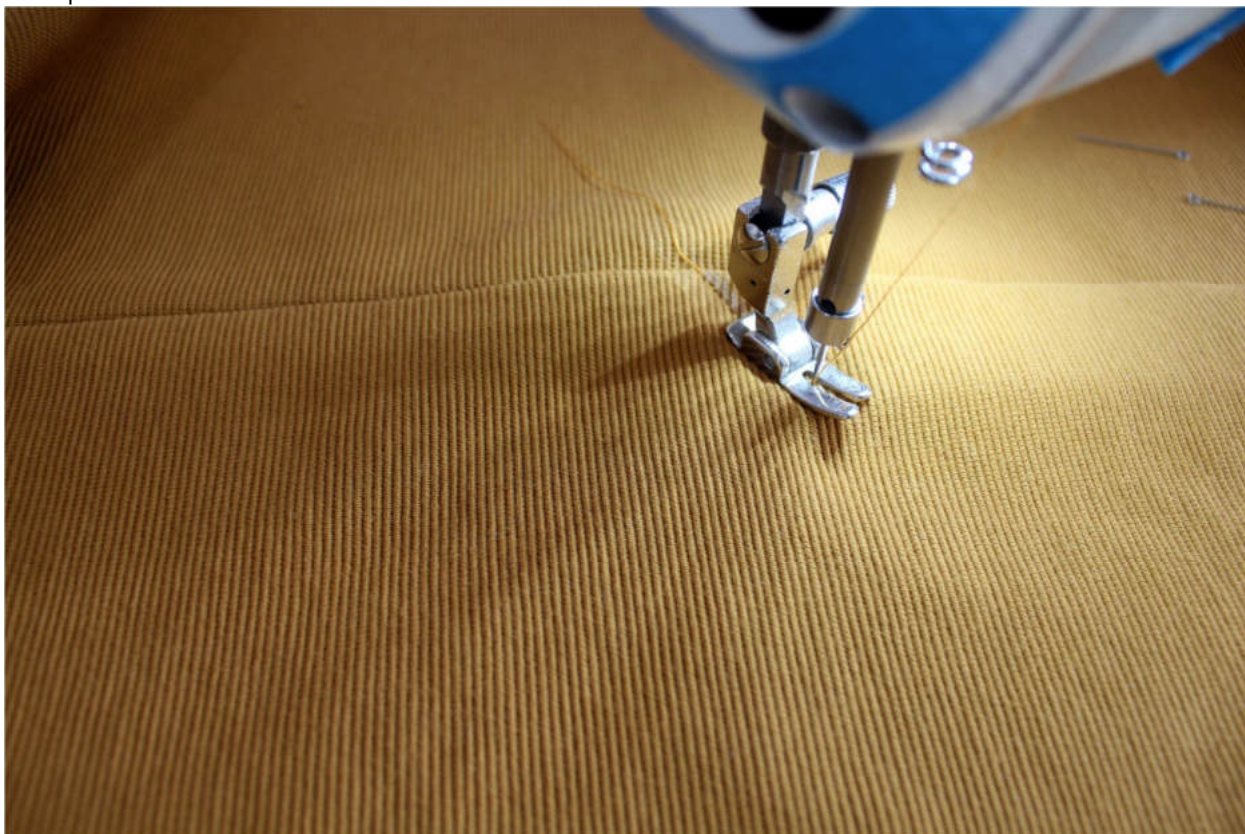
Рекомендуем застоять шов портновским утюжком.



По выкройке наметьте отделочную строчку по шлице на лицевой стороне спинки.



Проложите отделочную строчку по шлице. В начале и в конце строчки оставьте длинные концы ниток.



Концы нитей выведите на изнанку спинки, завяжите узелками. С помощью иглы заведите концы нитей в шов, а лишнее обрежьте.



Ручными потайными стежками подшейте припуск среднего шва спинки к припуску шлицы правой части спинки.



Обработка шлицы завершена.

Заготовка деталей переда

Совмещая контрольные метки, приколите детали бочка к деталям переда.



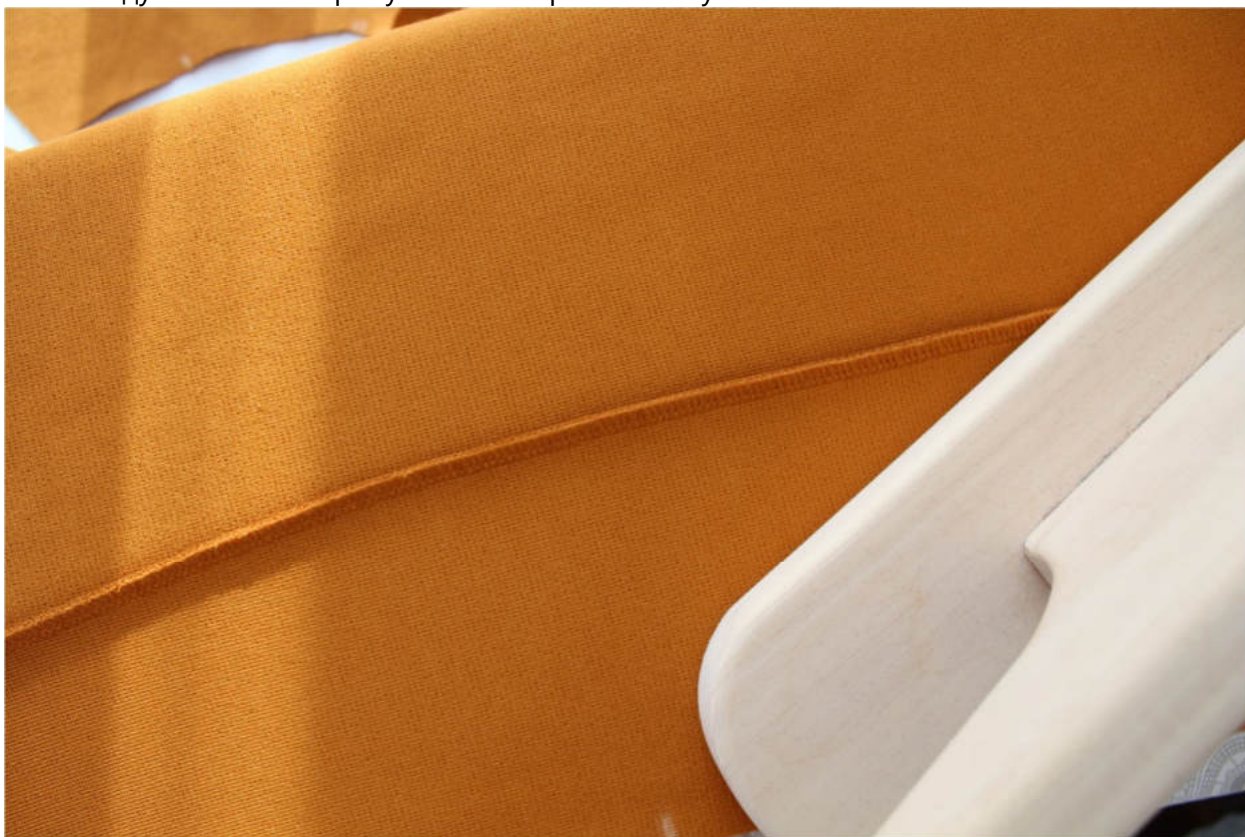
Стачайте детали между собой оверлочной строчкой.



Припуски швов приутюжьте на ребро, затем заутюжьте в сторону переда.



Рекомендуем застоять припуски шва портновским утюжком.



Наметьте расположение карманов на лицевой стороне деталей переда.



Обметайте верхние срезы накладных карманов, швы приутюжьте.



Заутюжьте подгибку верха накладного кармана в сторону изнанки.

Отверните подгибку кармана на лицевую сторону, заколите булавками по боковым срезам.



Обтачайте боковые срезы подгибки верх кармана на ширину припусков.



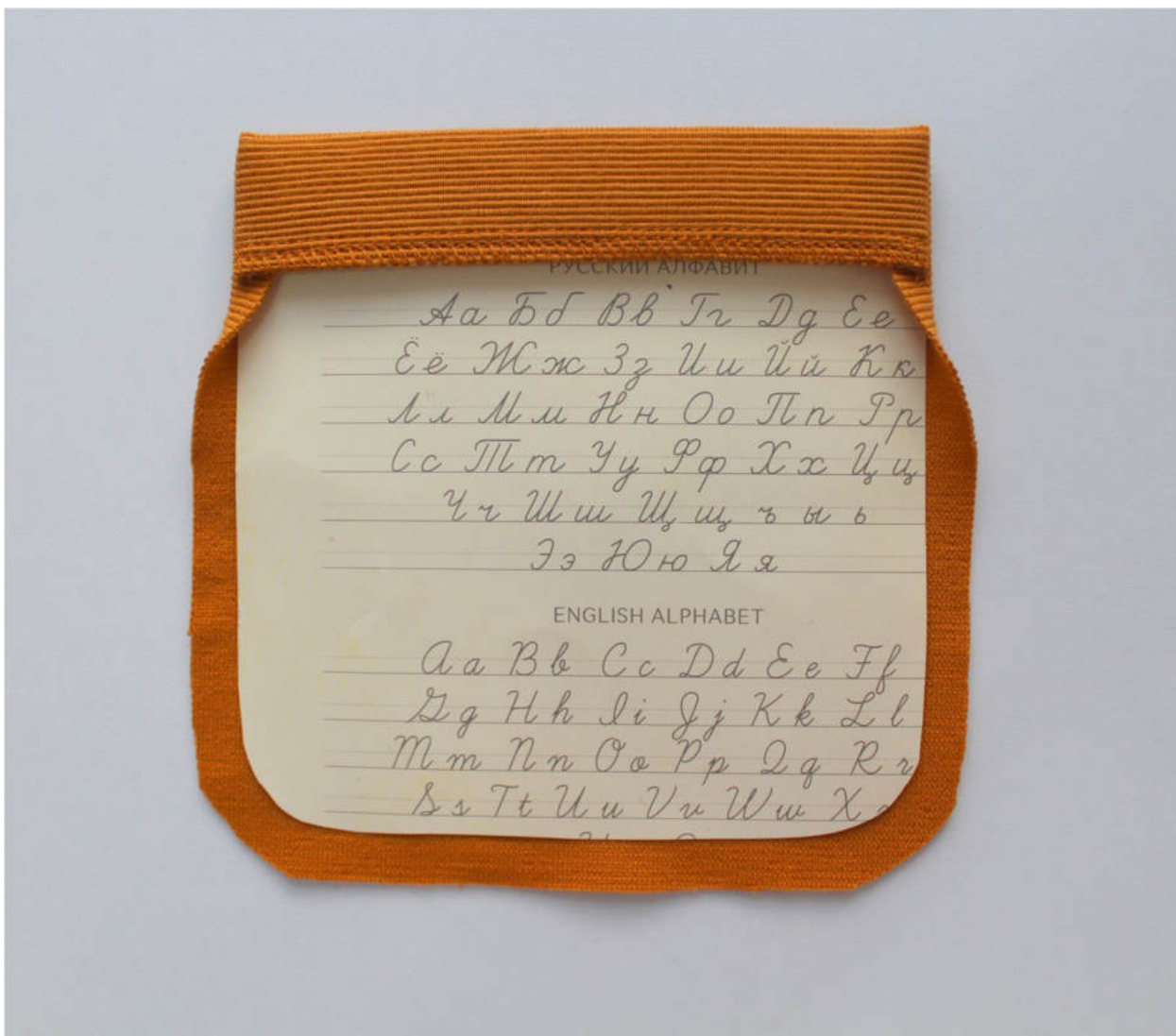
Припуски швов подгибки с дублином высеките до ширины 0,3 см, припуски в уголках высеките наискосок, не доходя до строчки 0,2 см.



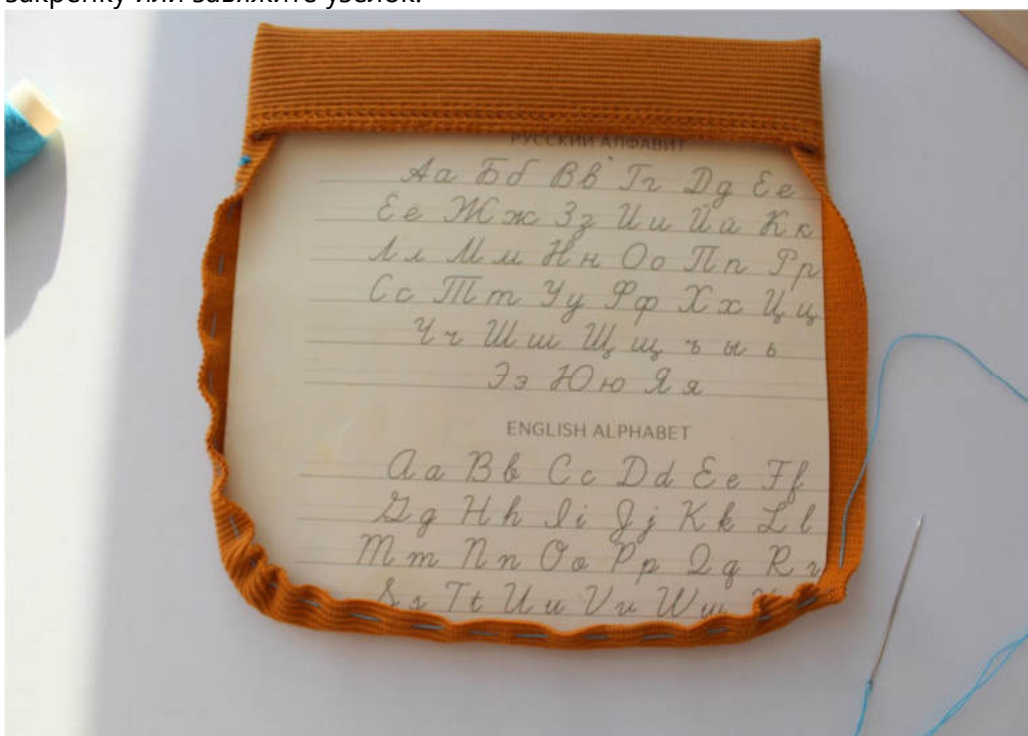
Выверните, выправьте подгибку карманов на лицевую сторону, приутюжьте.



Из плотного картона изготовьте шаблон накладного кармана без припусков на швы. Вставьте его внутрь подгибки верха кармана.

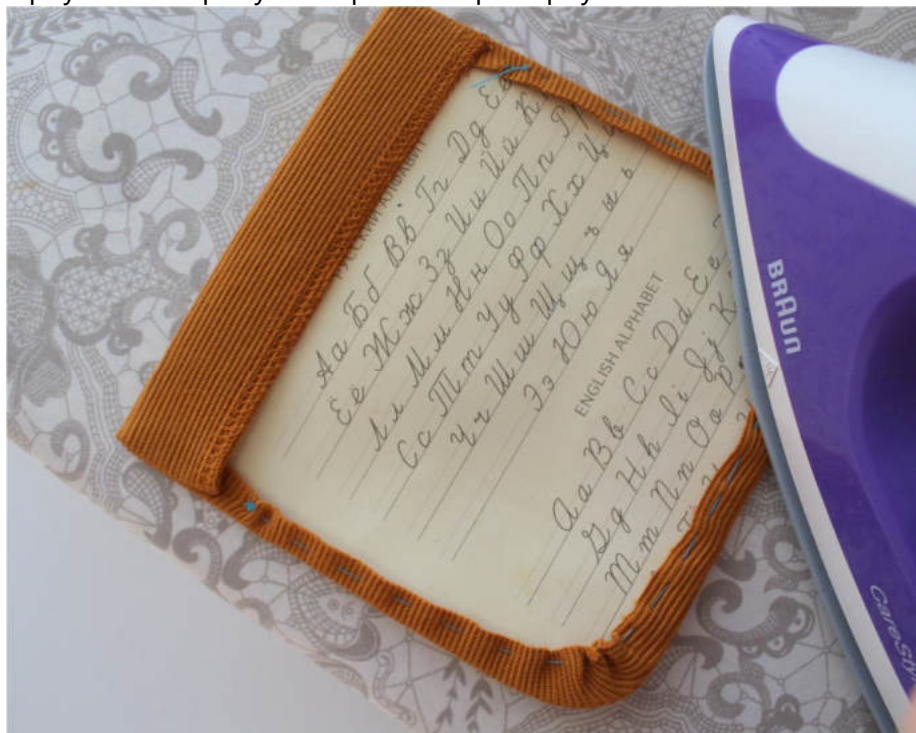


Проложите частые ручные стежки по краю припусков кармана. В начале строчки поставьте закрепку или завяжите узелок.



Стяните нитку так, чтобы карман приобрел чёткую форму шаблона. В конце строчки поставьте закрепку.

Приутюжьте припуски кармана через проутюжильник.





Дайте карману остыть. Шаблон из картона удалите.
Аналогичным образом заготовьте второй карман.



Наметьте расположение отделочной строчки по верху накладного кармана. Зафиксируйте

положение припуска подгибки булавками или ручной сметочной строчкой.



Проложите отделочную строчку по верху кармана. В начале и в конце строчки оставьте длинные концы нитей. Выведите их на изнанку карманов, завяжите узелками и обрежьте.



Ориентируясь по разметке, наложите накладной карман на деталь переда, приколите

булавками.



Ручными косыми стежками приметайте карман к изделию.



Аналогичным образом приметайте второй карман.



Проверьте симметричность расположения карманов на деталях переда.



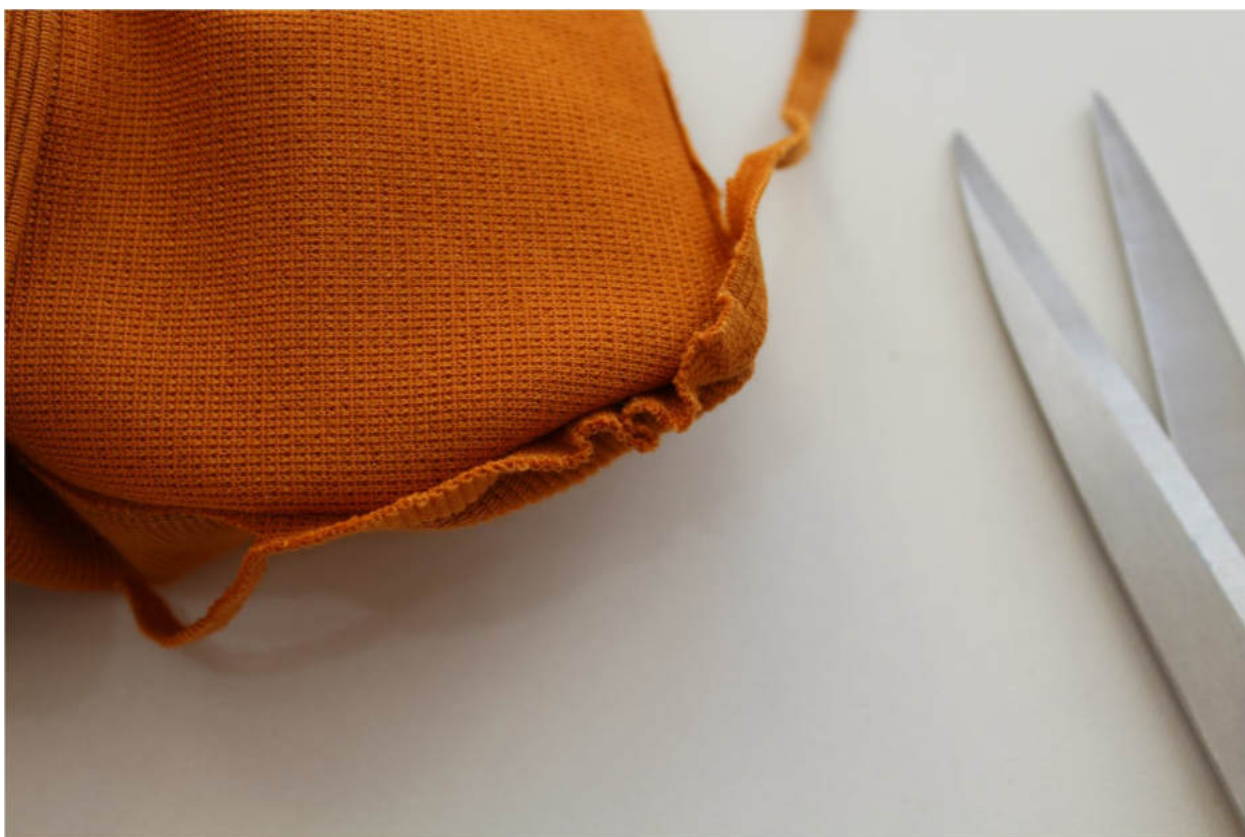
Настрочите карманы в край.



Настрочите закрепки в уголках карманов.



Выверните карман на лицевую сторону и срежьте его внутренние припуски до ширины 0,3 см, чтобы они не отпечатывались на лицевой стороне изделия.



Выверните карман на лицевую сторону, приутюжьте через проутюжильник.

Сложите попарно верхний и нижний клапаны кармана, лицом к лицу, уравняйте по срезам, сколите булавками.

Обрежьте припуски на швы на выкройке клапана. Наложите её на клапан, приколите

булавками.



Обтачайте клапан, ведя строчку по контуру выкройки. Этот приём позволит получить идеальную форму клапана после выворачивания.



Приутюжьте клапан. Припуски шва срежьте до ширины 0,3 см. На закруглённых участках высеките припуски уголками, как показано на фото.



Выверните, выправьте клапан на лицевую сторону, выметайте, фиксируя переходный кант шириной 0,1-0,2 см из верхнего клапана в сторону нижнего.



Одновременно сметайте верхние срезы клапанов между собой. Обратите внимание: при сметывании верхних срезов нужно сформировать небольшой наплыв из верхнего клапана, чтобы в дальнейшем, в готовом виде, он лежал ровно и не затягивал.



Отстрочите клапаны на ширину 0,5 см от края.



Осноруйте клапан по верхнему краю.



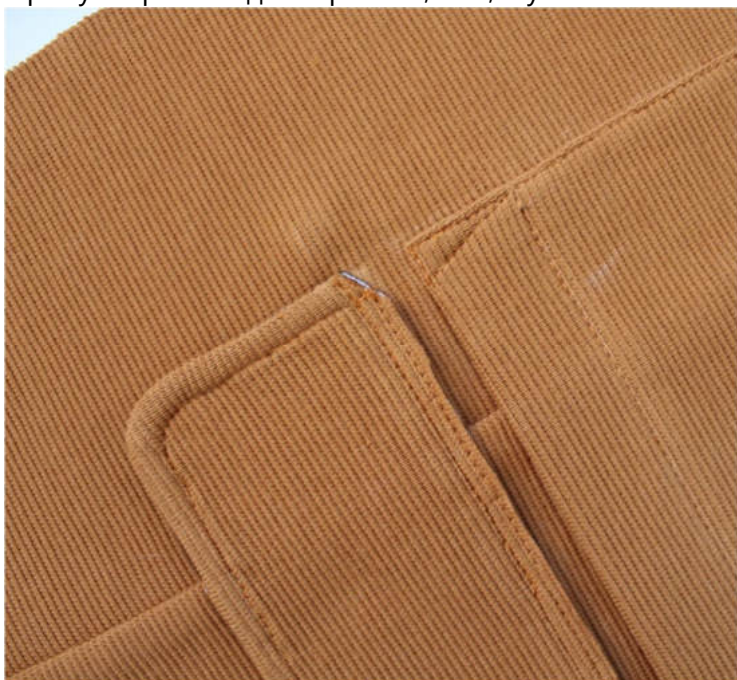
Разметьте расположение клапана на детали переда.



Ориентируясь по разметке, приколите клапан к детали переда.



Притачайте клапан на ширину припуска.
Припуск срежьте до ширины 0,3 см, в уголках высеките наискосок.



Отверните клапан вниз, заколите булавками.



Притачайте клапан на ширину лапки.



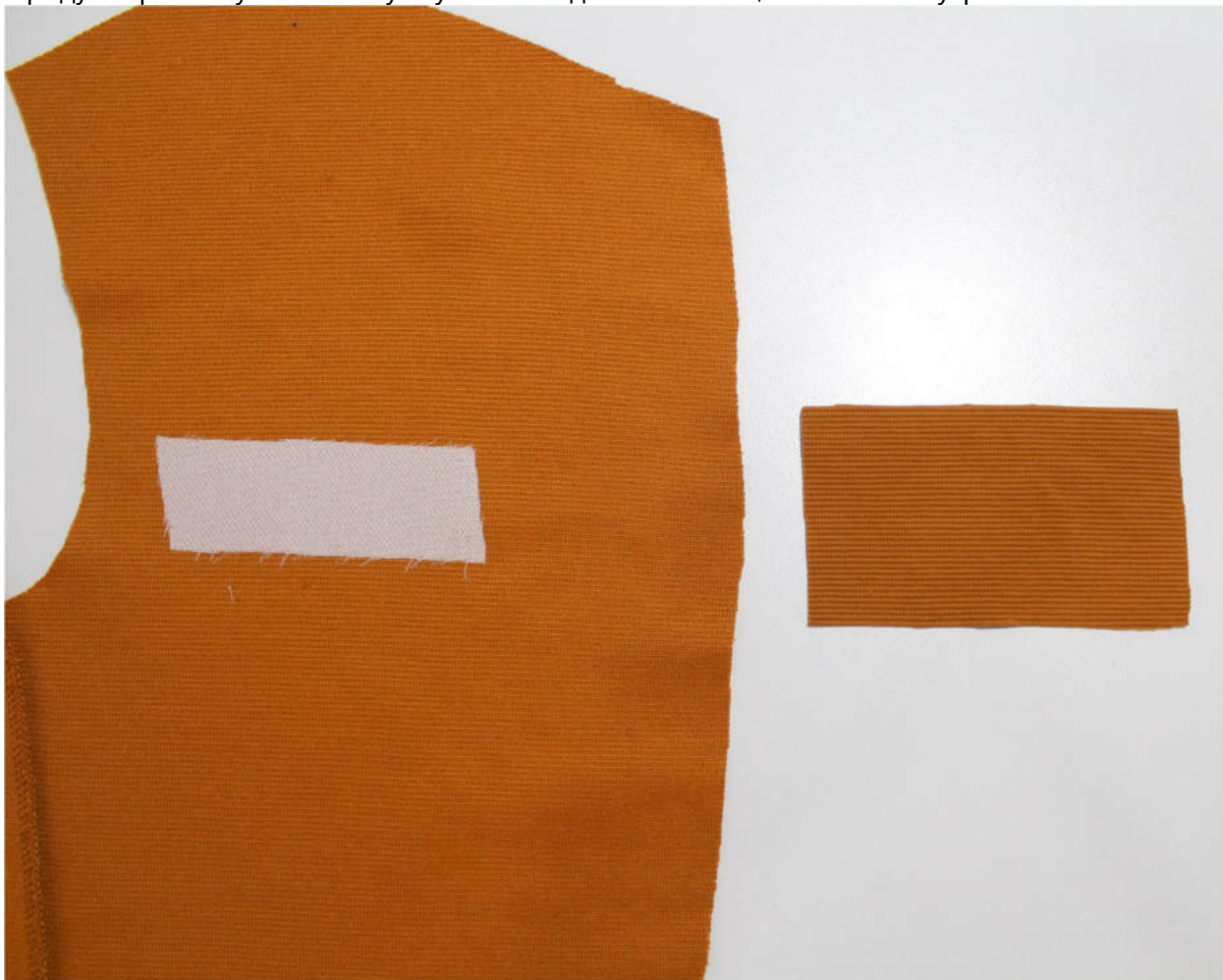
Приутюжьте карман через проутюжильник.
Накладные карманы готовы.



Теперь можно обработать нагрудный карман-обманку.
Разметьте расположение кармана на левой части переда.



С изнанки укрепите место под карман клеевым долевином.
Продублированную листочку заутюжьте вдоль пополам, изнанкой внутрь.



Обметайте срезы подзора.



Наметьте линии притачивания на изнанке подзора и листочки кармана.
Ориентируясь по разметке, наложите листочку и подзор на деталь переда, приколите булавками.



Проверьте совпадение линий разметки на детали переда и на деталях кармана.



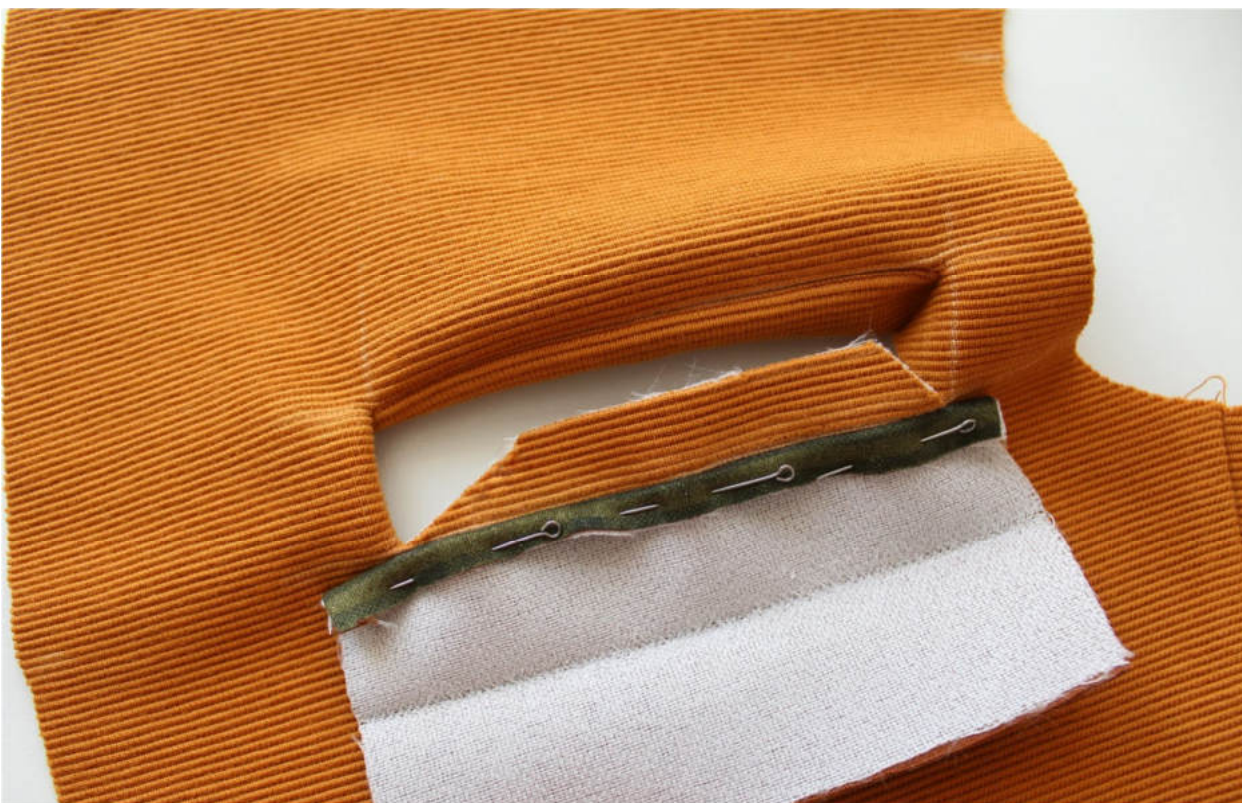
Притачайте подзор и листочку.



С изнанки переда проверьте симметричность и параллельность строчек. Припуски швов отверните в сторону деталей кармана и заколите булавками. Разрежьте вход в карман, ведя линию реза строго между строчками, выходя к уголкам наискосок, не доходя до строчки 0,2 см.



Удалите булавки с подзора, выверните его в сторону изнанки изделия.



Временно приколите его булавками, как показано на фото, чтобы не отворачивался.



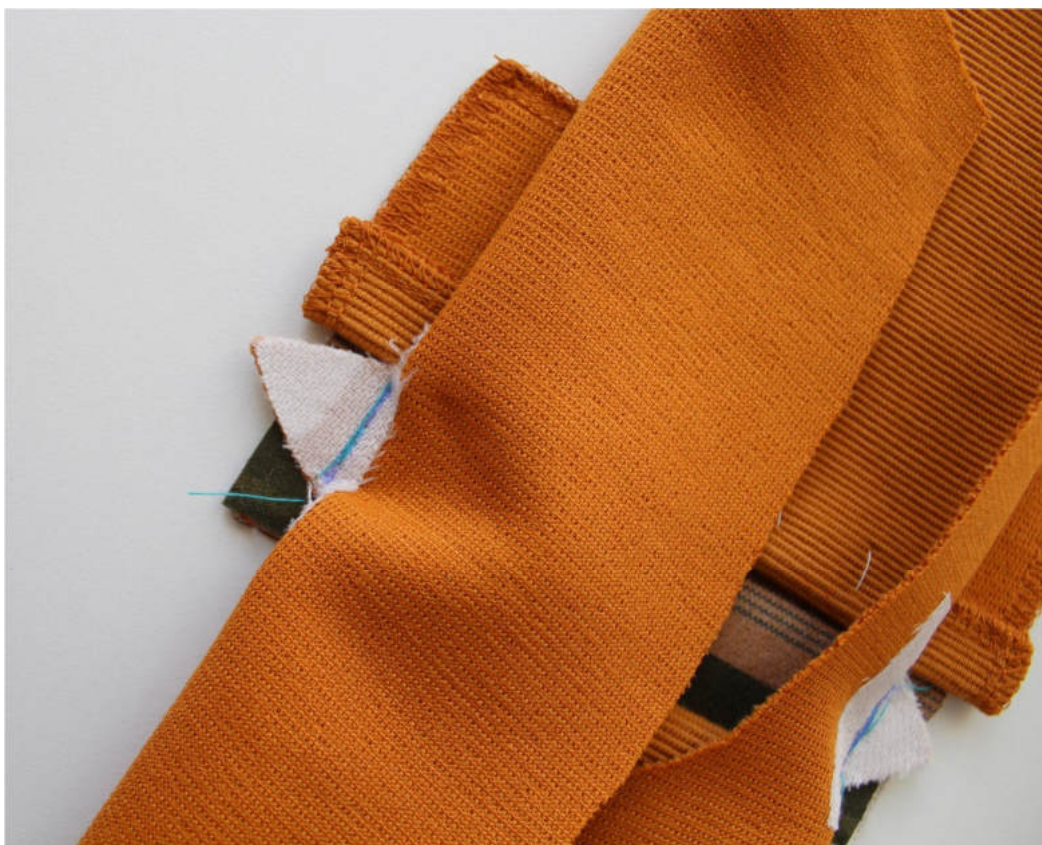
Заправьте листочку на изнанку изделия.



Ориентируясь по разметке, расправьте карман.
Подзор временно приметайте ручными стежками с изнанки переда.



Закрепите концы кармана. Для удобства можно их сначала сметать.



Проверьте симметричность кармана с лицевой стороны переда.



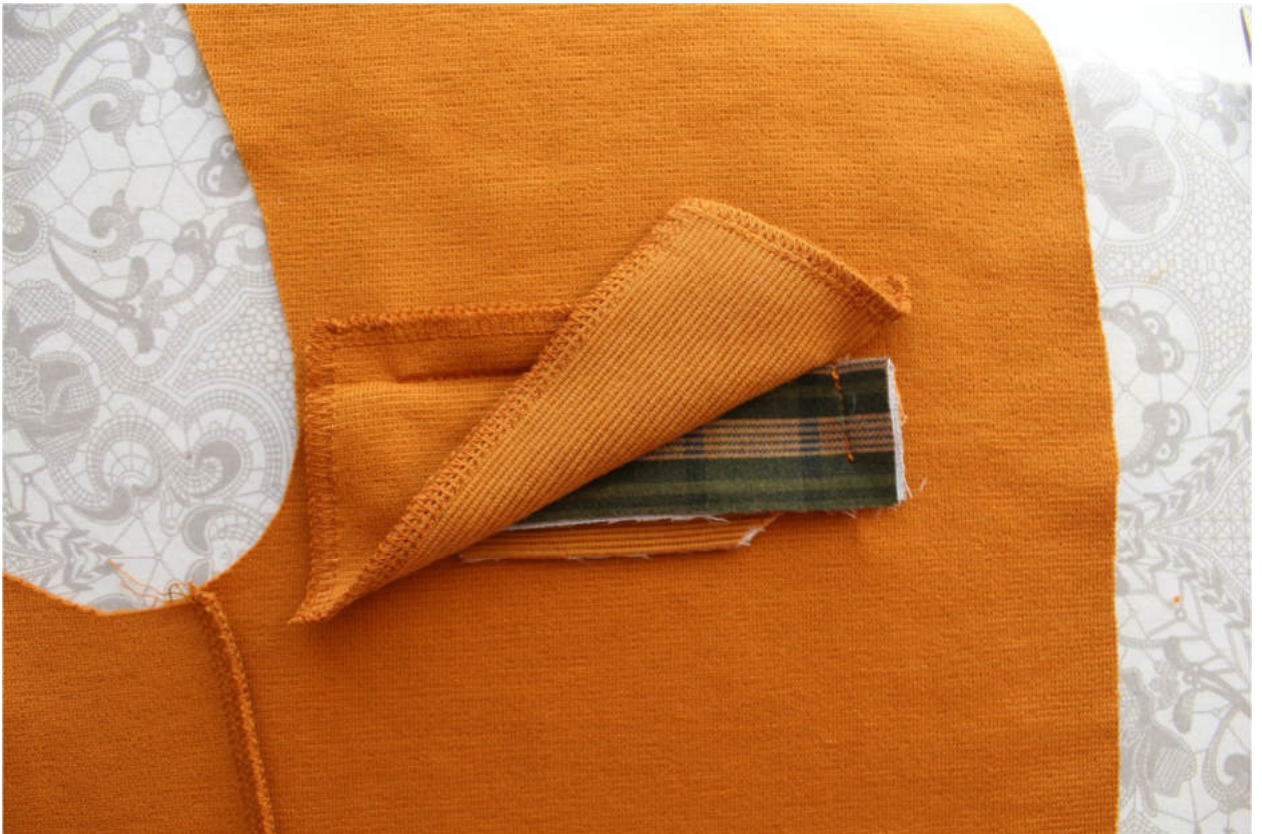
Приутюжьте уголки кармана через проутюжильник.



Застрочите уголки кармана, ведя машинную строчку по строчке смётывания.



Удалите наметочную строчку с подзора. Накройте им карман с изнанки изделия.



Высеките уголки кармана, чтобы они не выглядывали за края подзора.



Выметайте карман по всему периметру.



Отстрочите рамку кармана в край по всему периметру. В начале и в конце строчки оставьте длинные концы ниток, выведите их на изнанку, завяжите узелком, с помощью иглы спрячьте концы ниток между деталями кармана.





Карман-обманка готов.



Сложите детали переда и спинки вместе, лицом к лицу, уравняйте по срезам и контрольным

меткам, сколите булавками.



Оверлочной строчкой стачайте детали между собой. Припуски шва приутюжьте на ребро, затем заутюжьте в сторону спинки.



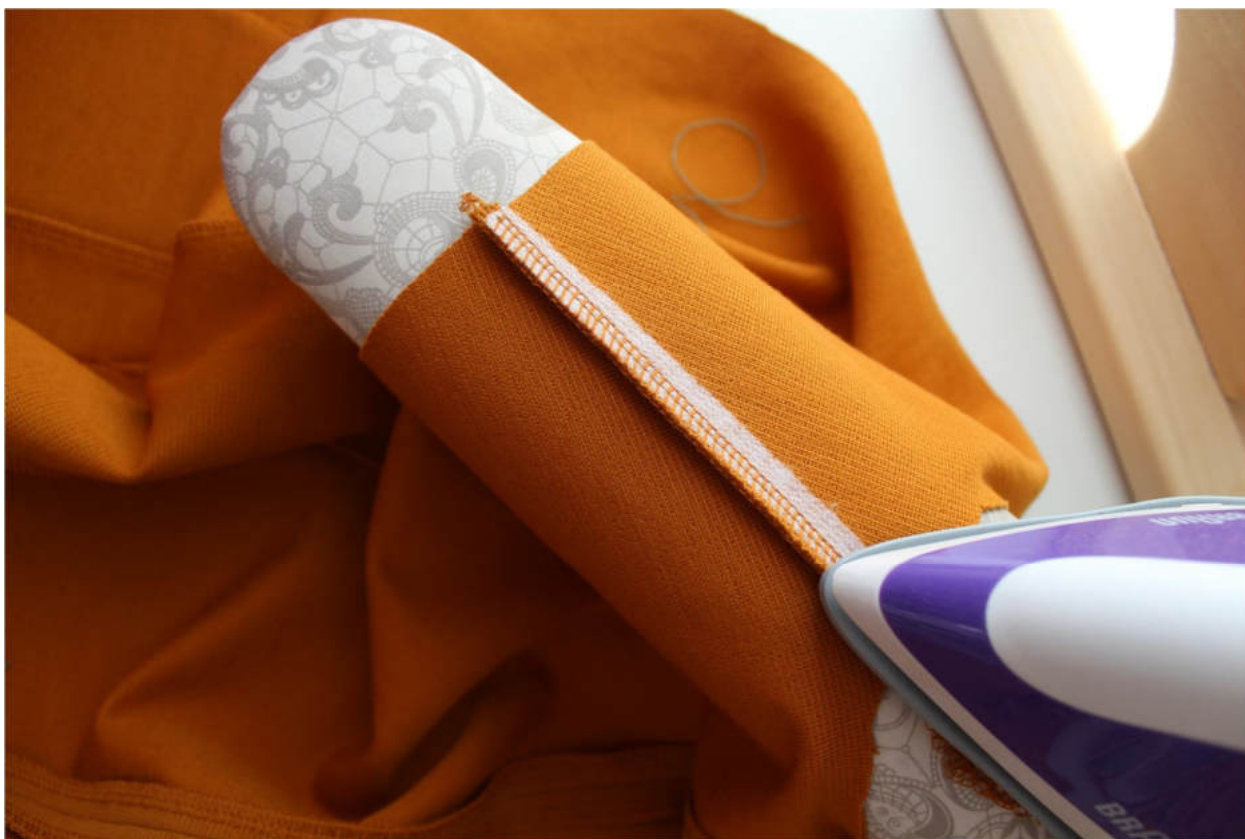
Клеевыми кромками укрепите плечевые срезы деталей переда. Сложите перед и спинку лицом к лицу, уравняйте по плечевым срезам, сколите булавками.



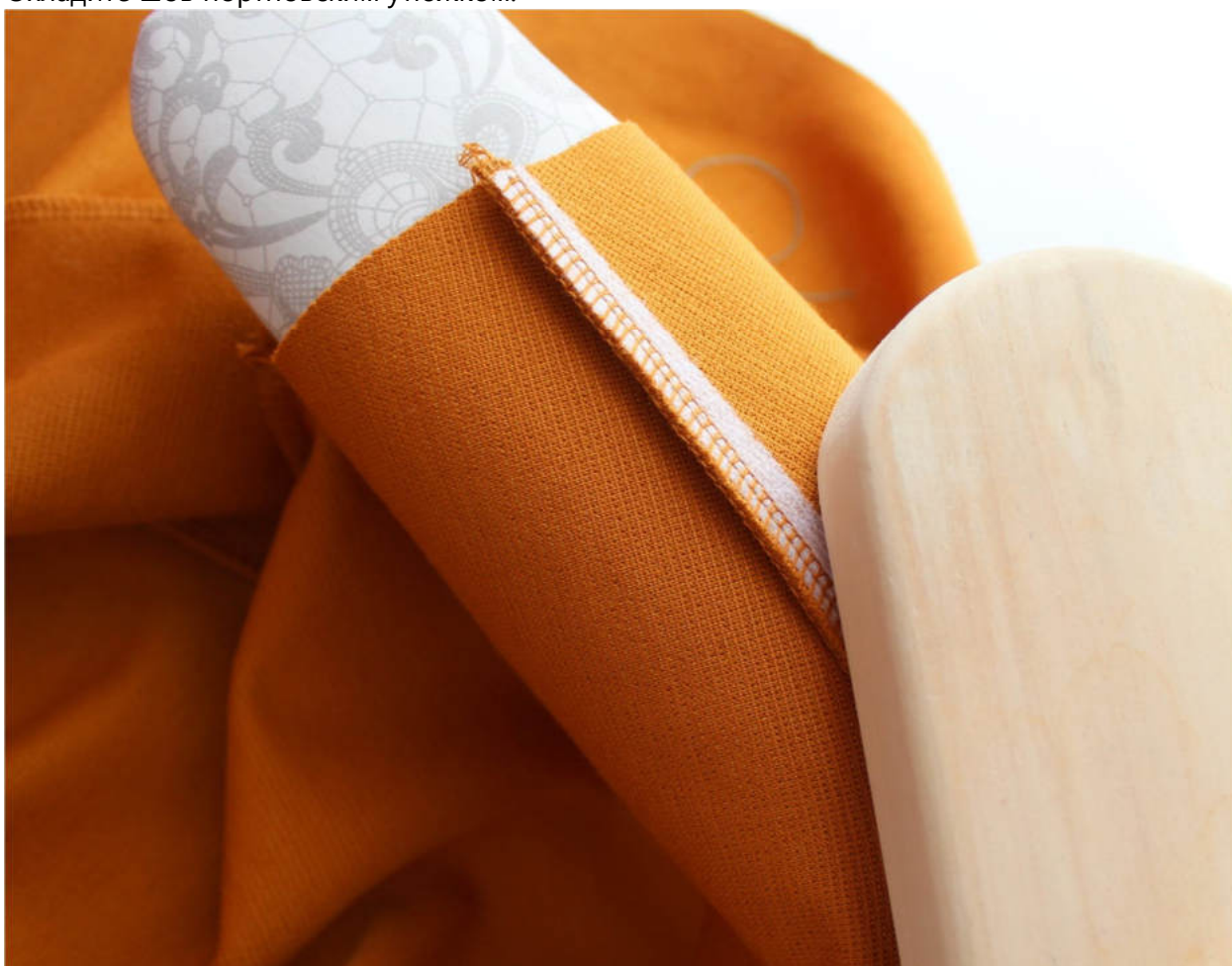
Оверлочной строчкой стачайте срезы деталей между собой.



Припуски шва приутюжьте на ребро, затем заутюжьте в сторону спинки.



Охладите шов портновским утюжком.



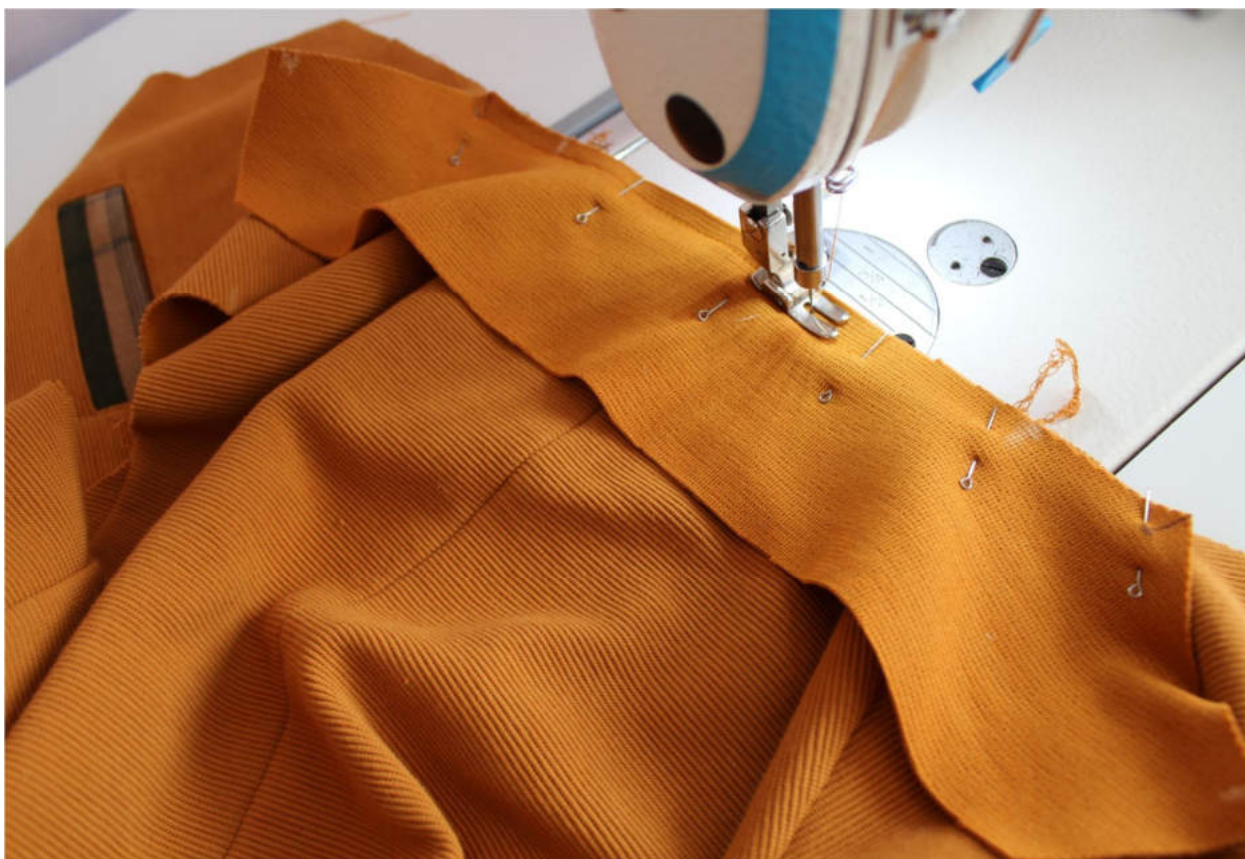
По выкройке уточните расположение контрольных меток на нижнем воротнике.



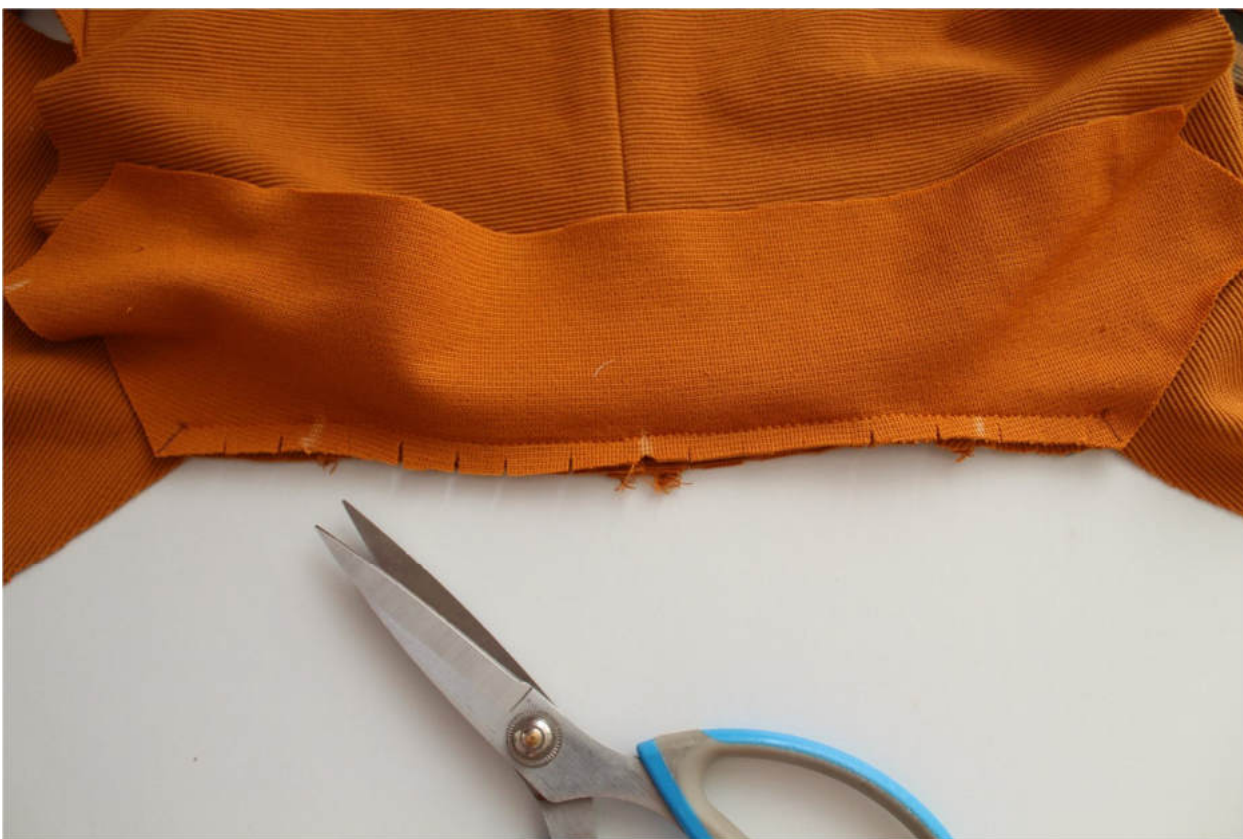
Наложите нижний воротник на изделие, лицом к лицу, вколите или вметайте его в горловину пиджака, совмещая контрольные метки.



Втачайте нижний воротник в горловину изделия от одной контрольной метки до другой.



Припуски шва рассеките, не доходя до строчки 0,2 см.



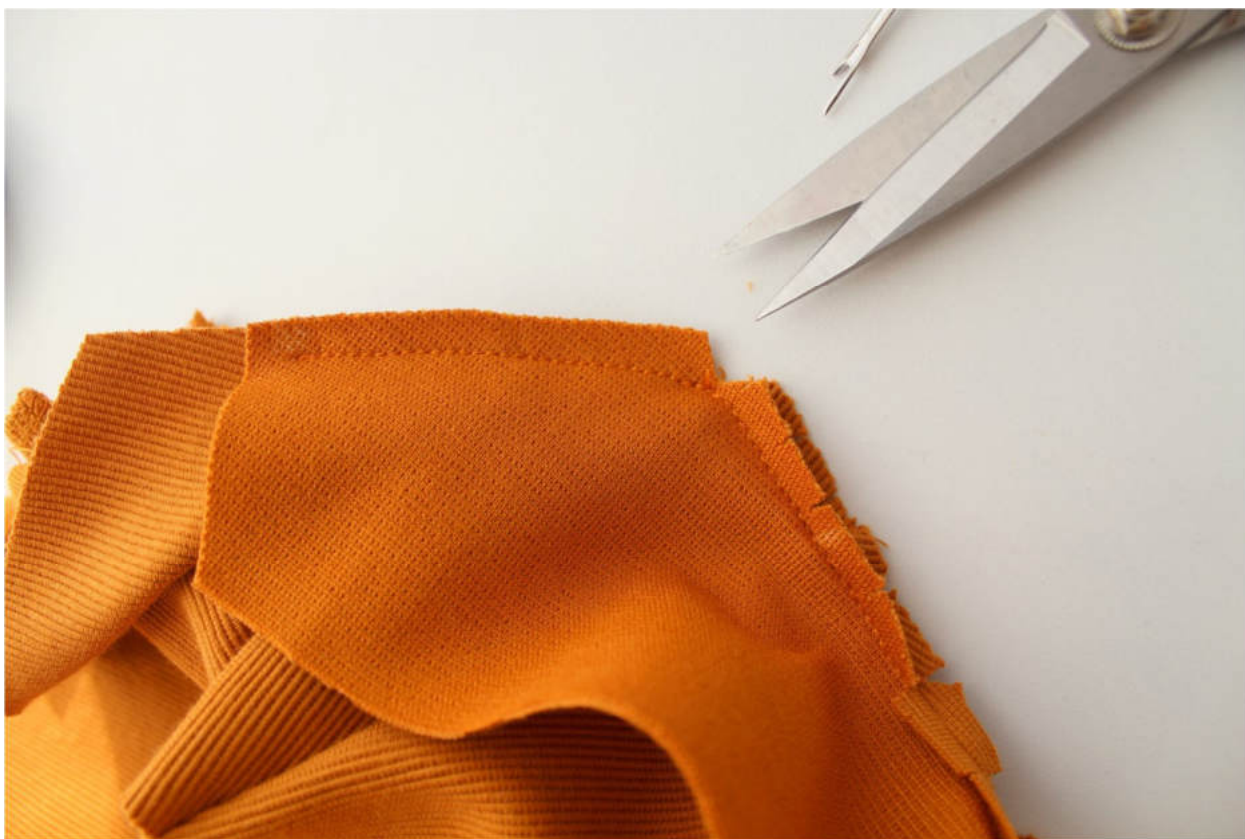
Припуски шва разутюжьте.



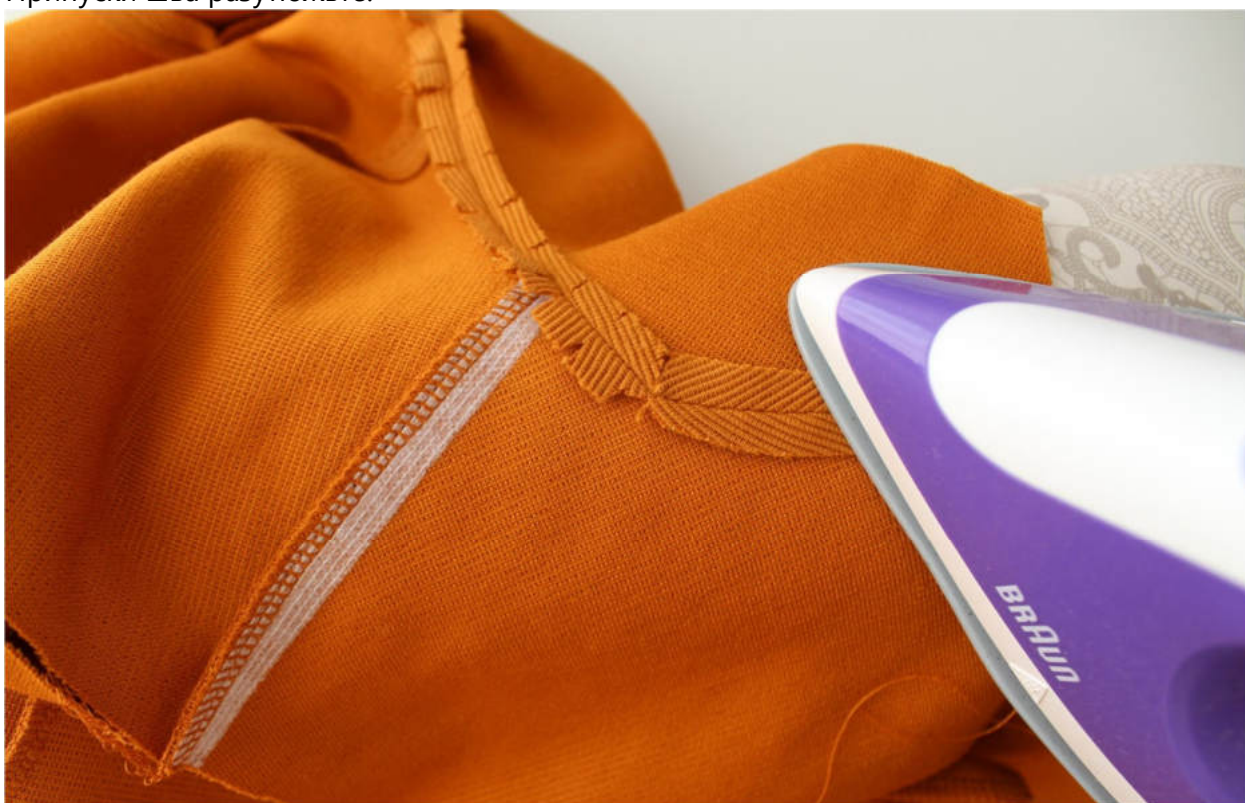
Приколите нижний воротник к горловине переда от одной контрольной метки до другой, как показано на фото.



Припуски швов в уголках высеките.



Припуски шва разутюжьте.



С лицевой стороны изделия должна получиться чёткая линия втачивания воротника.



ПРОДОЛЖЕНИЕ СМОТРИТЕ В СЛЕДУЮЩЕМ ФАЙЛЕ