

ШКАТУЛКА  
SHKATULKA-SEW.RU



#ДЖОЙ723

Размеры  
(ростовка)  
80-152

СЛОЖНОСТЬ

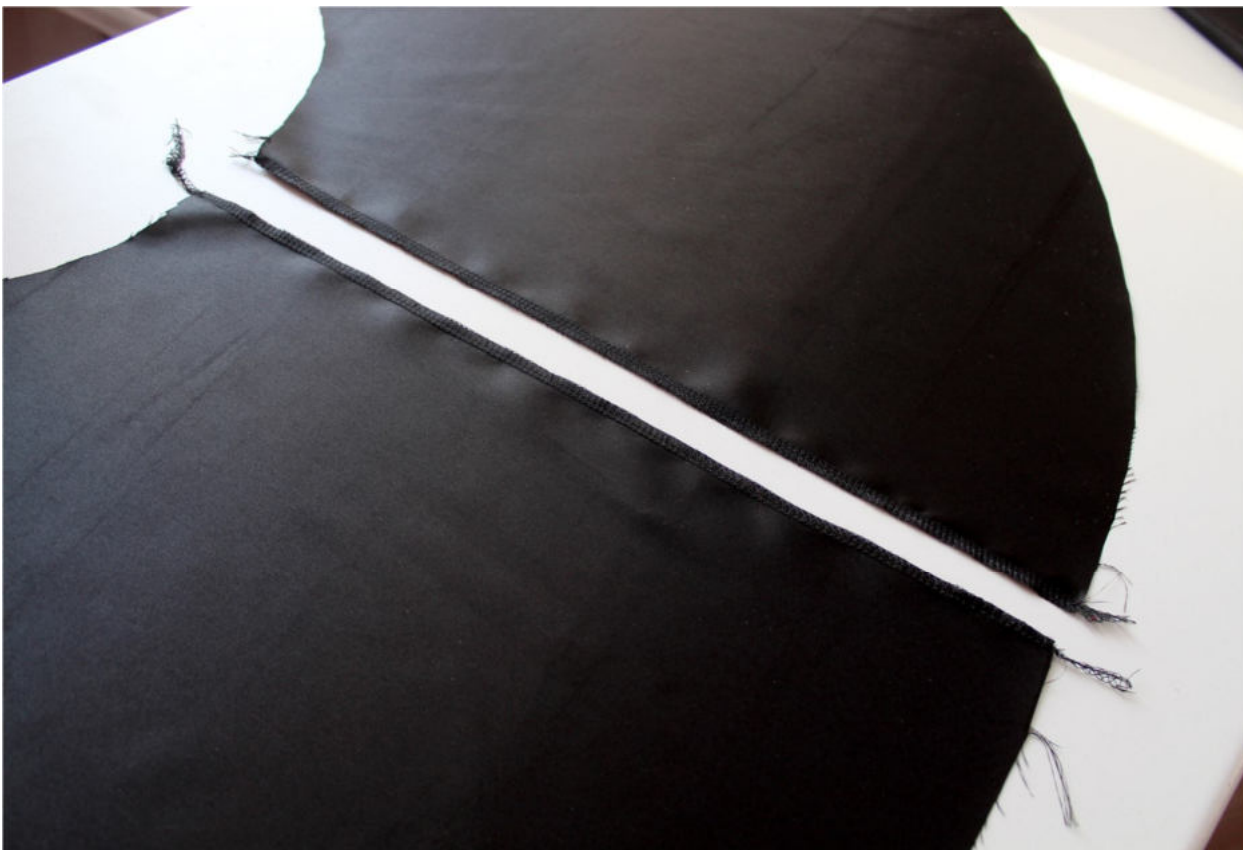


ПРОДОЛЖЕНИЕ.  
Начало см. в предыдущем файле

### Заготовка юбки



Обметайте средние срезы подкладки юбки спинки.



Сложите части подкладки юбки спинки вместе, лицом к лицу, уравняйте по средним срезам, сколите, стачайте, отступив от верхнего среза 10 см.



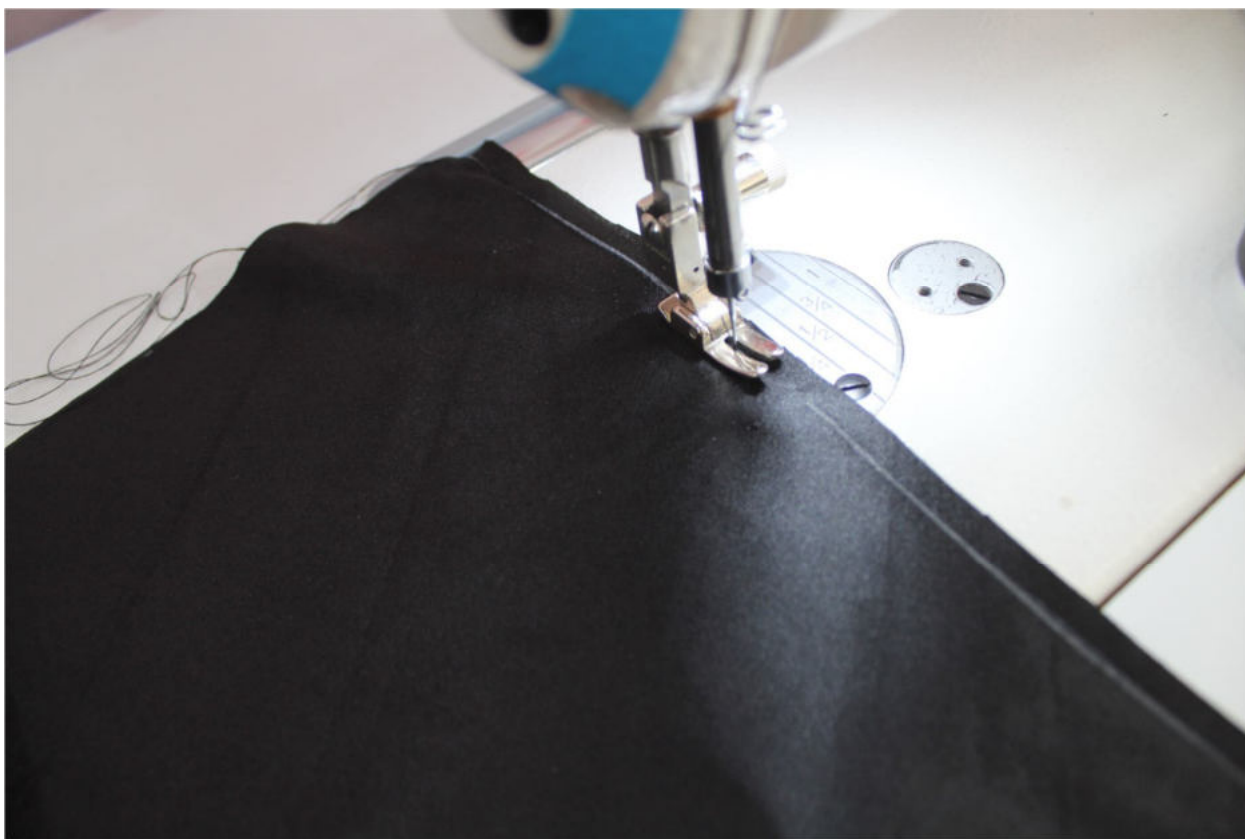
Припуски шва приутюжьте на ребро, затем разутюжьте по всей их длине.



Сложите детали подкладки юбки переда и юбки спинки вместе, изнанкой к изнанке, уравняйте по боковым срезам, сколите булавками.



Стачайте боковые срезы подкладки юбки на ширину припуска.



Припуски шва приутюжьте на ребро.



Срежьте припуски шва до ширины 0,4 см. делать ширину припуска меньше нежелательно, чтобы ткань не высыпалась.



Выверните детали подкладки юбки на изнаночную сторону, выутюжьте шов на ребро, заколите его булавками, так, чтобы припуски оказались внутри.





Проложите вторую строчку на расстоянии 0,7 см от первой.



Припуски шва приутюжьте на ребро, затем заутюжьте в сторону заднего полотнища юбки.



Рекомендуем также застоять шов портновским утюжком.







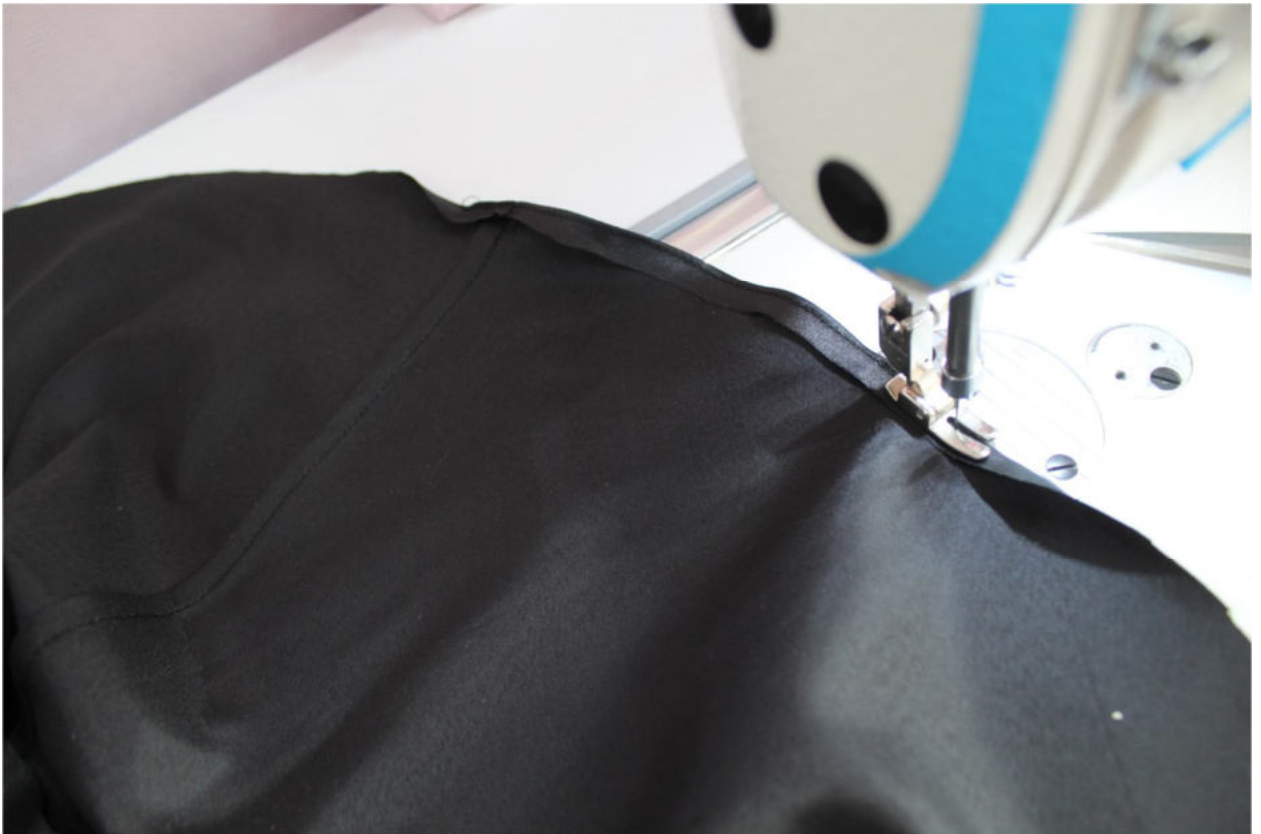
Обработайте низ подкладки юбки московским швом.

Высеките припуски швов по низу юбки, чтобы не создавали лишнюю толщину.





Подверните срез низа юбки на 1 см в сторону изнанки и застрочите на расстоянии 1 мм от сгиба.



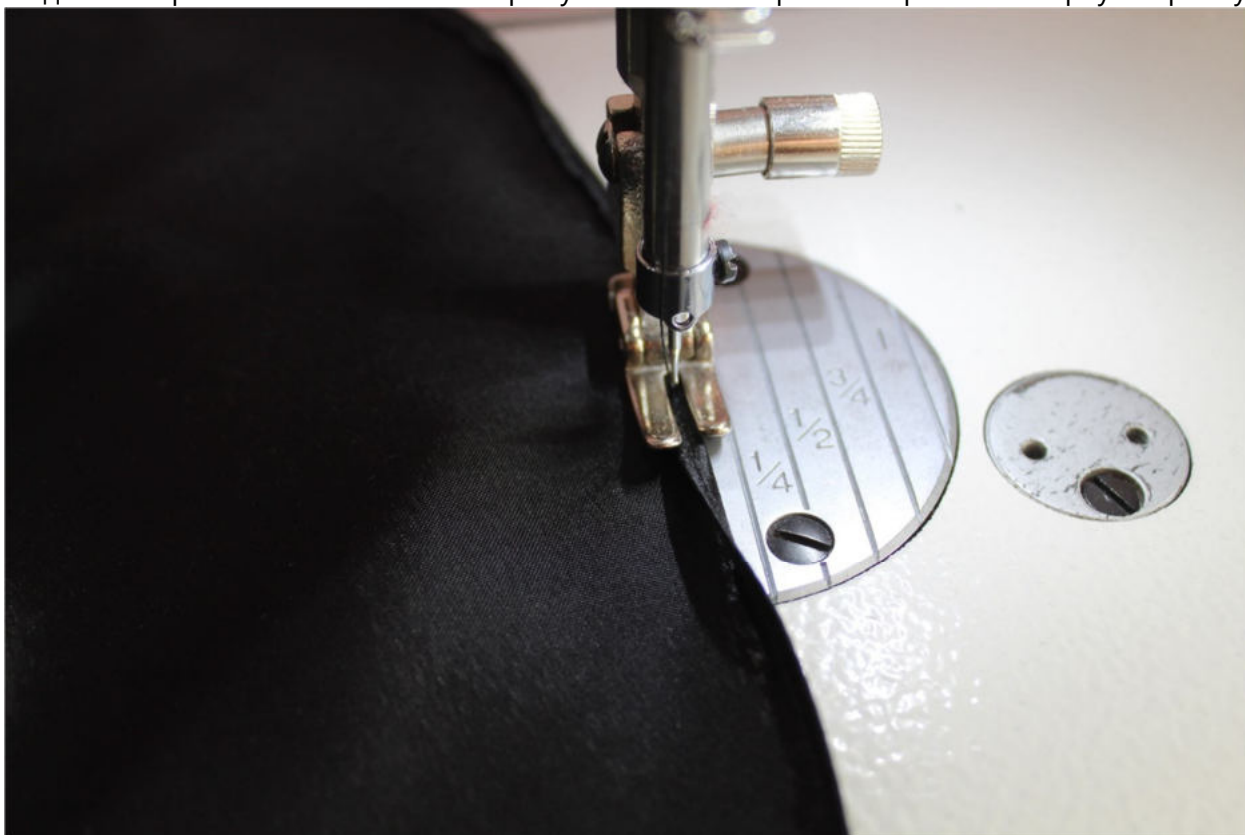
Срежьте припуск подгибки до ширины 1-2 мм до строчки.



Шов приутюжьте.



Подогните край юбки на 2-3 мм в сторону изнанки и застрочите строчкой в первую строчку.



Приутюжьте шов.



Подкладка юбки готова.



### **Заготовка юбки из фатина**

Приутюжьте край фатина на средних значениях утюга.

Сложите 2 полосы фатина средней жёсткости вместе, сколите по коротким срезам. Это будет 1 слой юбки.

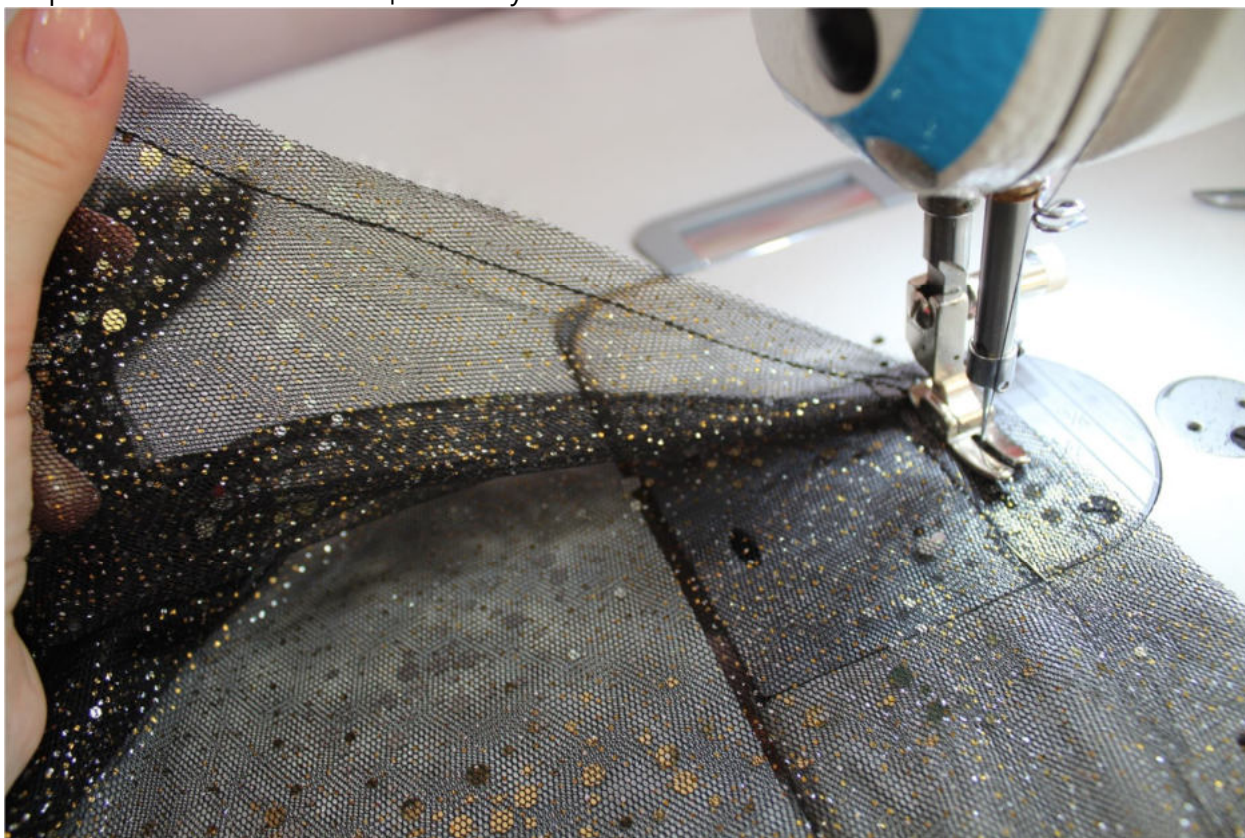
Точно так же сложите по 2 детали еврофатина, - это будут 2 слоя юбки.



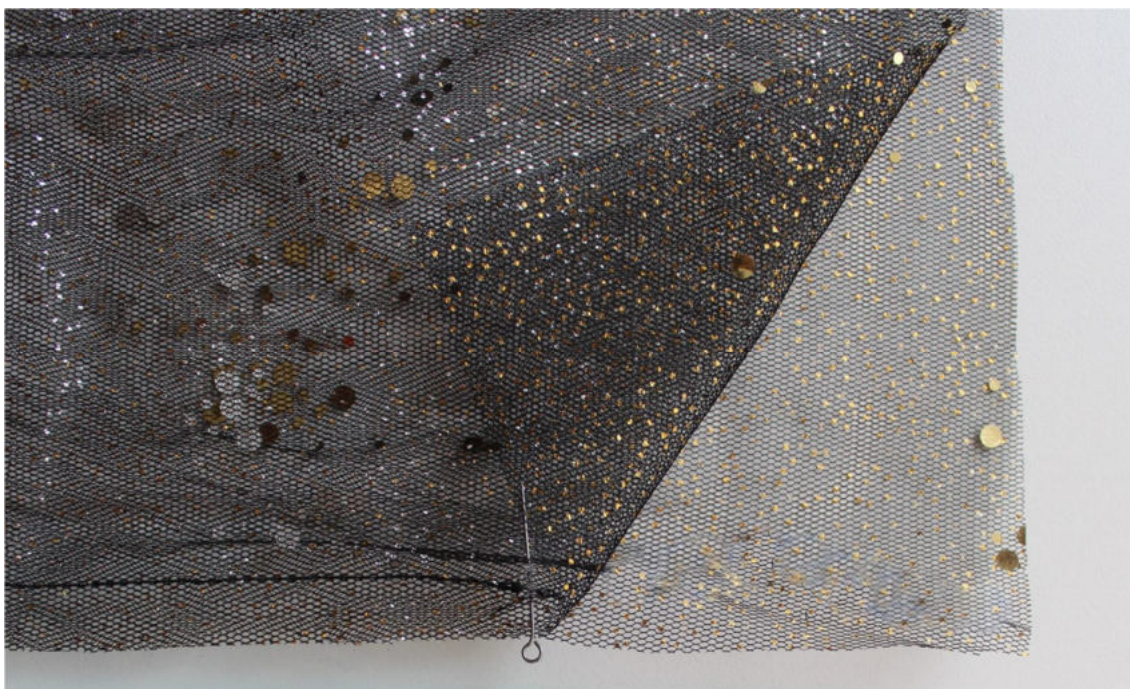
По тому же принципу сколите полосы декоративного фатина.



Стачайте полосы фатина на ширину припуска. Длина стежка 2,5-3 мм. При стачивании фатин придерживайте руками, чтобы строчка не затягивала. В начале и в конце строчки поставьте закрепки или завяжите концы нитей узелками.



На фатине с напылением один шов начинайте, отступив от верхнего среза 10 см.



На всех деталях из фатина срежьте припуски швов до ширины 0,2-0,3 см.



В двух слоях из еврофатина и одном слое из фатина средней жёсткости (на заднем полотнище) найдите центр и поставьте рассечку от верхнего среза глубиной 10 см.





Нижние срезы оборок из фатина обработайте ролевым швом на оверлоке. Строчку начинайте, не доходя 1-1,5 см до бокового шва.

Следите за тем, чтобы нож оверлока не срезал край фатина. В противном случае низ изделия может получиться неровным.

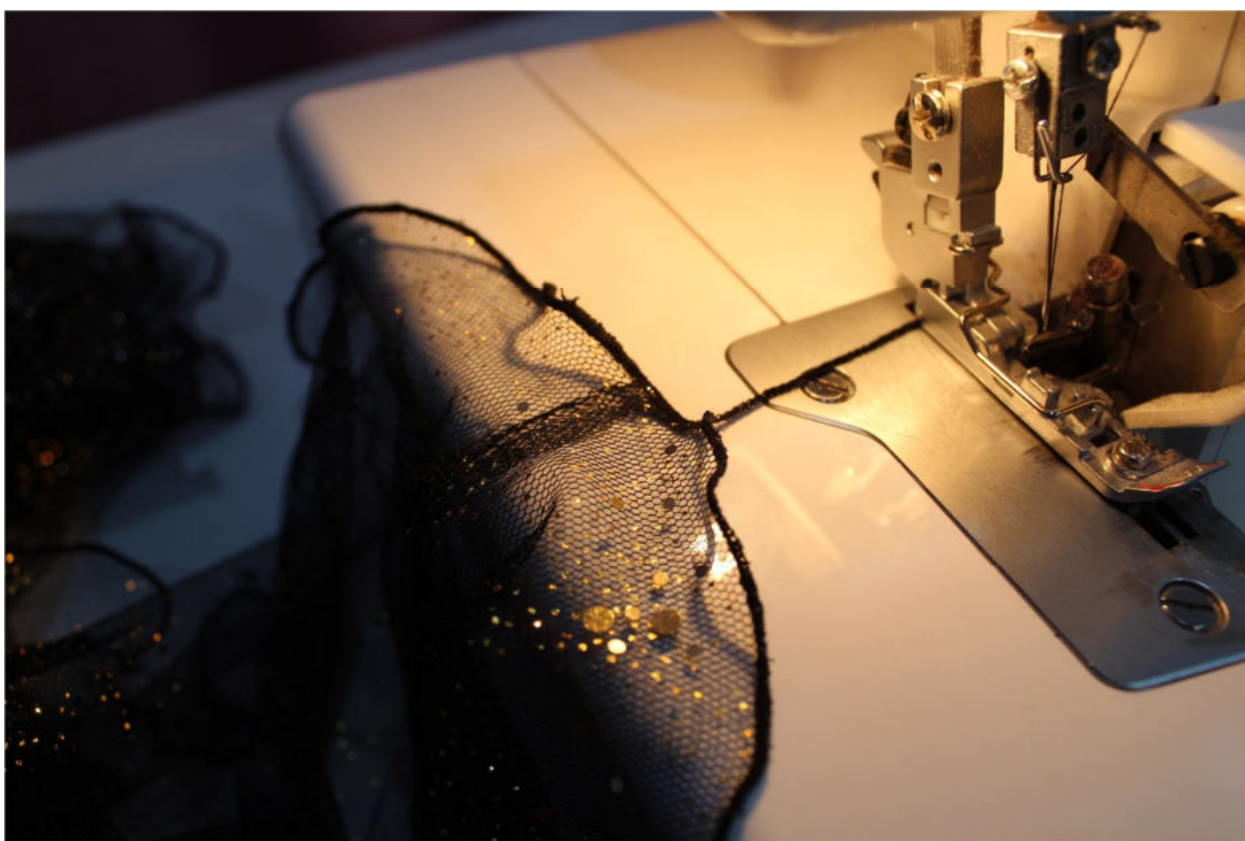


Когда нож оверлока срежет нити начала строчки, отключите его, и, заходя на начало

строчки, доведите ролевой шов до бокового шва.



Затем отведите фатин в сторону и продолжите шов косичку вхолостую.



Разрезы у верхних срезов также обработайте ролевым швом, раскрывая разрез в одну линию.



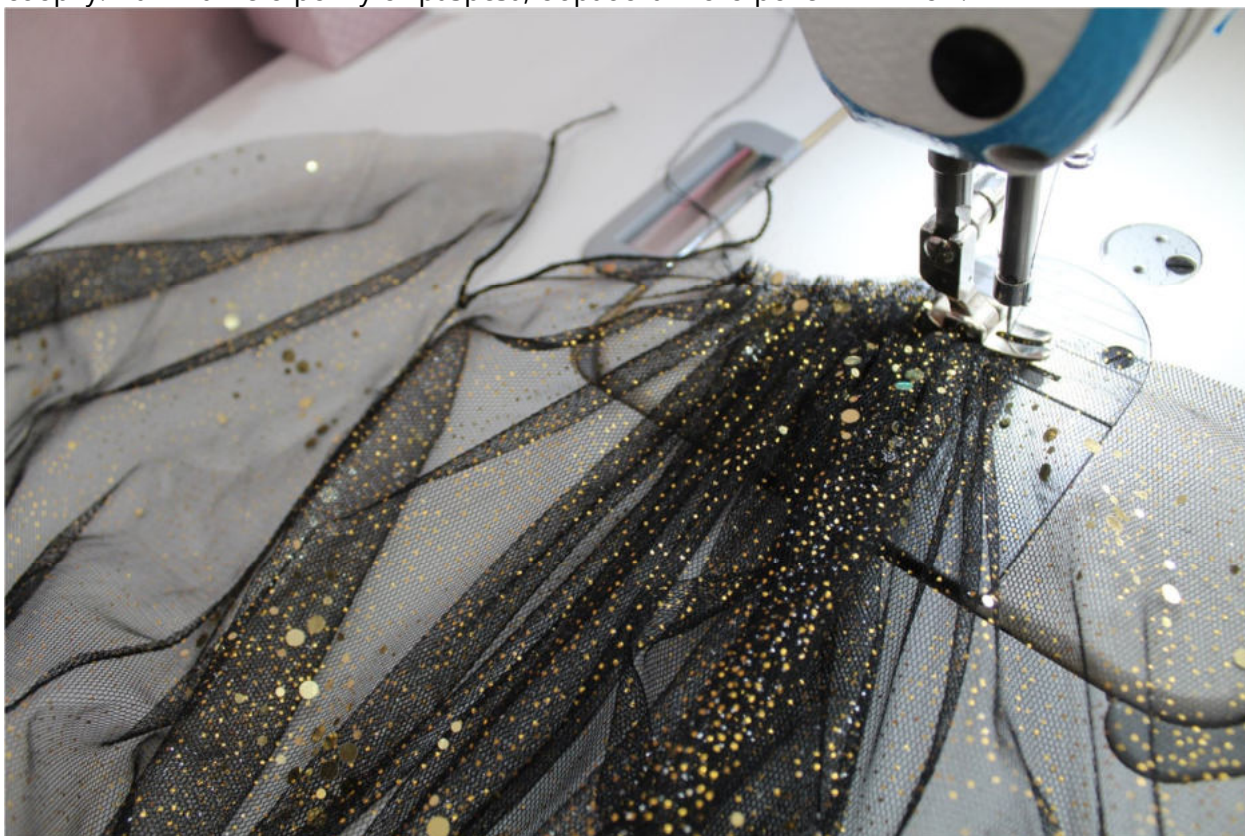


Отутюжьте все швы.





Проложите вспомогательную строчку по верхнему срезу деталей фатина, закладывая густую сборку. Начинайте строчку от разреза, обработанного ролевым швом.



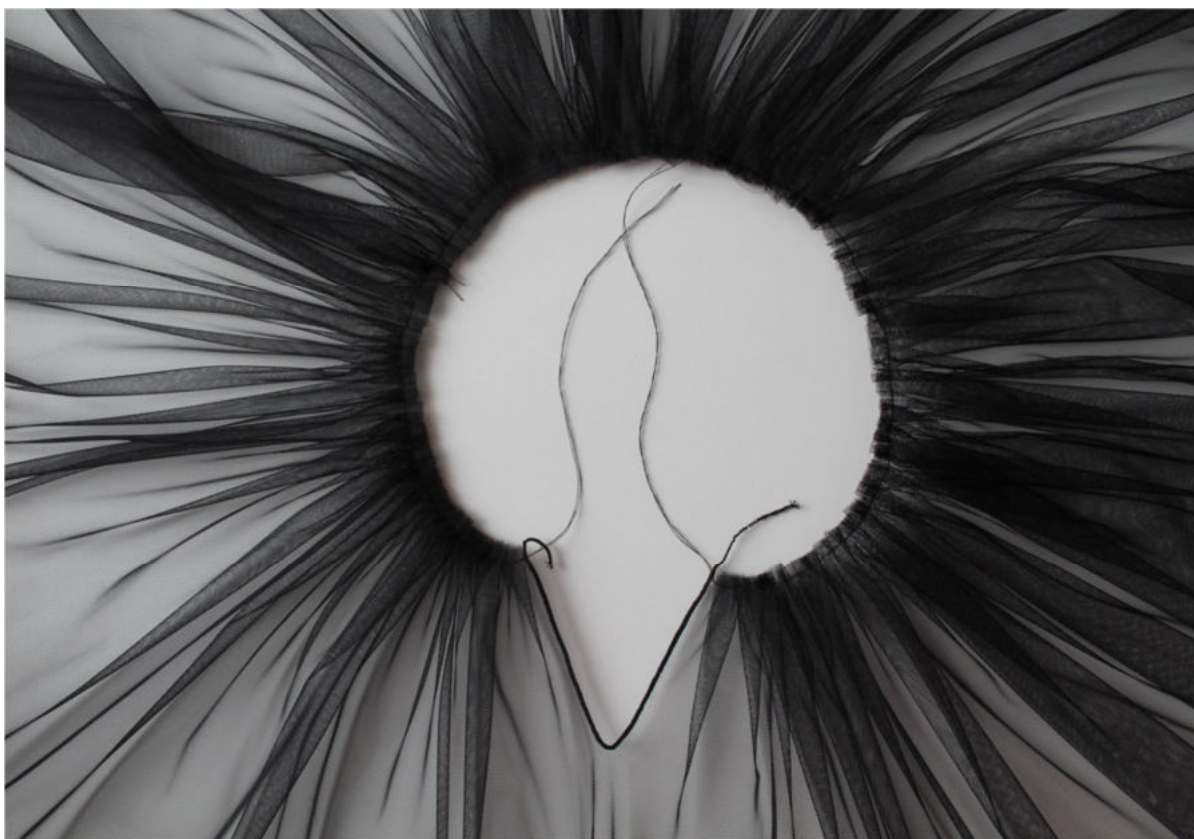
Удобнее всего закладывать складочки крупной иглой для ручных работ.



В результате должен получиться 1 слой из фатина средней жёсткости, 2 слоя из еврофатина и 1 слой из декоративного фатина.



Концы ниток без закрепок не обрезайте.



Разложите верхнюю часть переда перед собой, измерьте длину её нижнего среза.



Измерьте длину присборенного среза фатина. Если она длиннее, чем нужно, скорректируйте её, потянув за нитки и сделав сборку гуще.





Сложите последовательно слои фатина: первым — фатин средней жёсткости, создающий каркас юбки, затем — 2 слоя из еврофатина. Уравняйте все слои по верхним срезам, сколите булавками.





Последним, самым верхним, идёт декоративный фатин. Точно также приколите его булавками.

Ещё раз измерьте длину верхнего среза юбки, сравните её с длиной нижнего среза. Обратите внимание: благодаря густой сборке швов на полотнах не видно.



Сметайте все слои фатина между собой по верхним срезам.



Затем оденьте юбку на ребёнка или на манекен и проверьте линию низа юбки.



Если полотна фатина не были срезаны оверлоком, низ должен получиться ровным, без провисов.



Стачайте слои фатина между собой швом шириной 1,3-1,5 см.



Осноруйте верхний срез юбки до ширины припуска в 1 см.



Приутюжьте припуски фатина утюгом, не заходя на саму сборку. Можете также дополнительно застоять их портновским утюгом. Это позволит значительно уменьшить толщину припусков.



Вложите подкладку в юбку из фатина, приколите булавками по верхнему срезу.



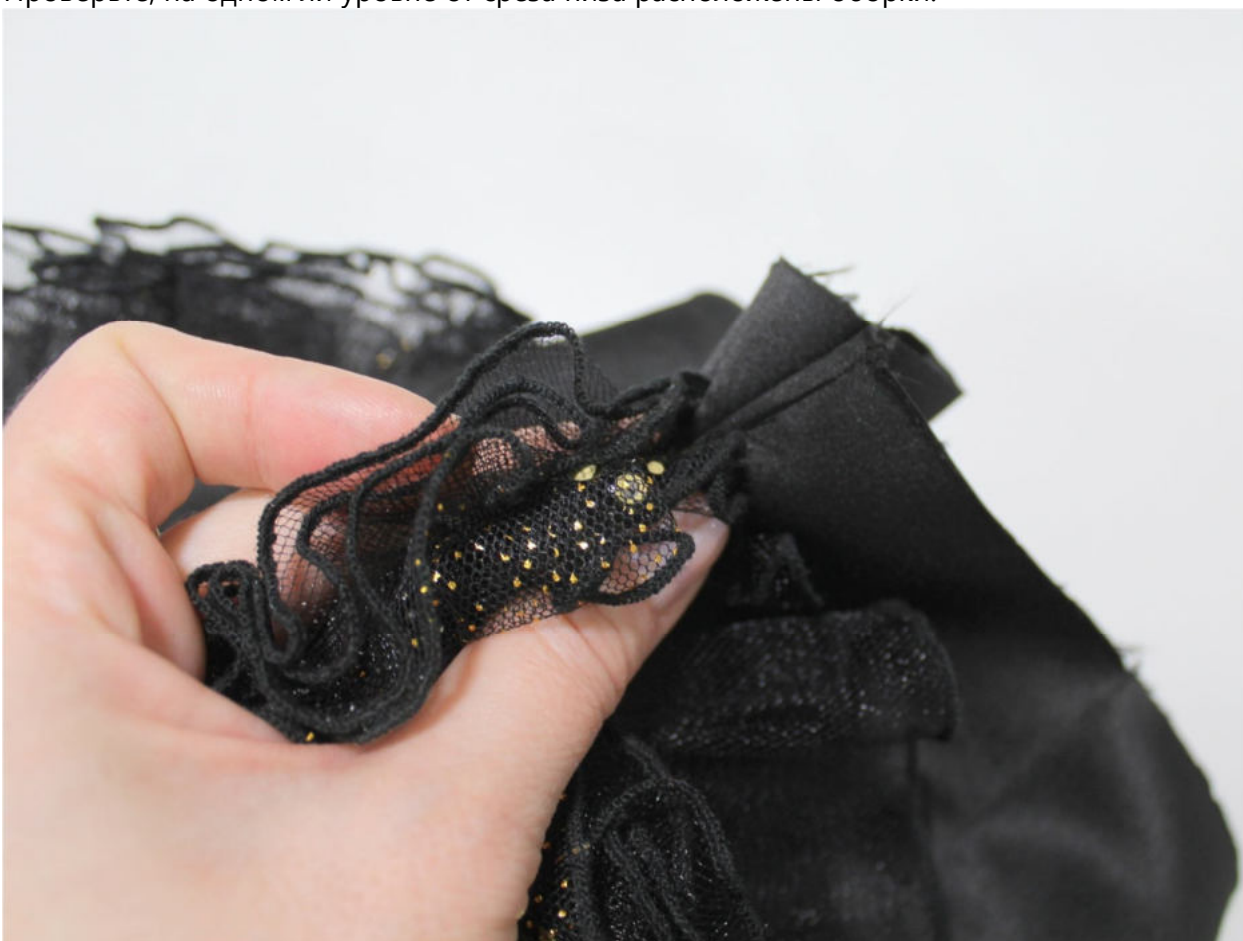
Притачайте подкладку к юбке швом шириной 1 см.



Осноруйте нижний срез верха платья.



Проверьте, на одном ли уровне от среза низа расположены оборки.



Соедините верх платья с юбкой.



Выверните юбку на изнаночную сторону.

Отверните подкладку верха в сторону, вложите верх платья в юбку, совместите по срезам и боковым швам, сколите булавками.







Приметайте юбку к верху платья ручными стежками.





Притачайте юбку к верху платья швом шириной 1,2 см. Длина стежка 3,5 см. В начале и в конце строчки поставьте закрепки.



Припуски шва приутюжьте носиком утюга. Можете дополнительно застоять их портновским утюжком. Самое главное — в процессе ВТО не трогать сами складки юбки.



Припуски шва срежьте до ширины 0,8 см. Выверните платье на лицевую сторону, приутюжьте шов через проутюжильник.



Должен получиться чёткий ровный шов без заломов.



Выверните платье на изнаночную сторону. Подверните срез подкладки верха на 1 см в сторону изнанки, приколите его ко шву притачивания юбки, перекрывая его на 0,1-0,2 см.



Совместите боковые швы. Следите за тем, чтобы подкладка лежала ровно и не затягивала.



Ручными потайными стежками подшейте подкладку к изделию.



Через проутюжильник выполните ВТО верха платья ещё раз.



Разметьте расположение пуговиц на спинке.



Пришейте пуговицы.



С помощью иглы с длинным ушком заправьте концы оверлочных строчек в шов. Если строчка получилась слишком плотной, распустите конец цепочки, завяжите нити узелком, обрежьте их концы близко к узелку.



Нижняя петля застёгивается на 0,5 см выше шва притачивания юбки. Это нужно для того, чтобы при застёгивании булавки банта не мешала пуговица.

Для того, чтобы ниже петли изделие не расходилось, пришейте крючок, как показано на фото.





Отутюжьте изделие в готовом виде. Носите с удовольствием!  
Изготовление банта-броши см. в дополнительной файле.

Понравилась выкройка? Тогда ждём ваши ФОТО-ОТЗЫВЫ:



на нашем сайте: <https://shkatulka-sew.ru/pattern/vykroyka-platya-djoy723/>



в соцсетях с хэштегом #Joy723 и #Джой723





