

# ШКАТУЛКА

SHKATULKA-SEW.RU



МАРК219

**Размеры**

**42-70**

**Рост**

**165-197см**

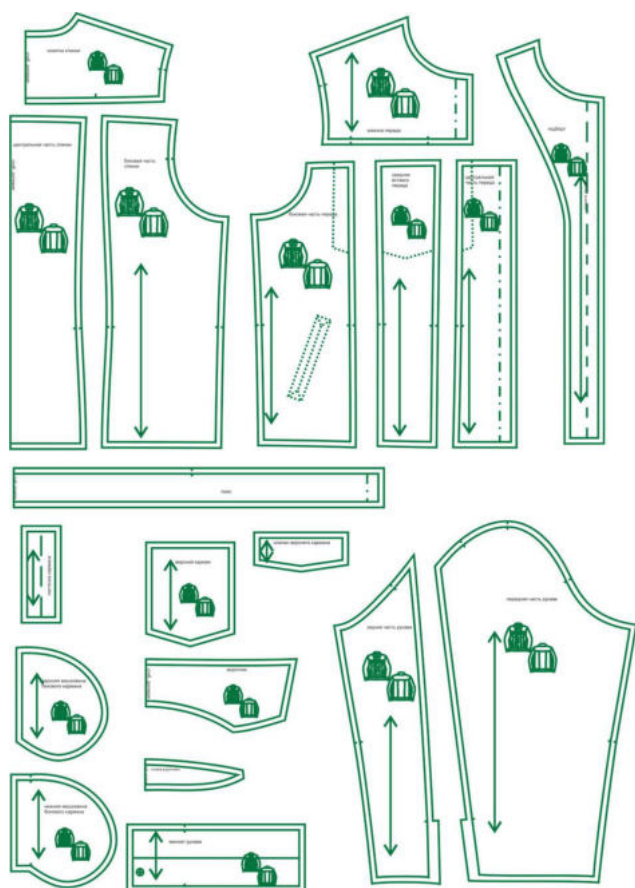
**СЛОЖНОСТЬ**



## Джинсовая куртка

## Марк219

Выкройка мужской джинсовой куртки, на притачном поясе. Объем средний. Спереди находятся отрезная кокетка, резные детали, 2 верхних внутренних кармана с клапанами, 2 боковых прорезных кармана с листочкой. На спинке отрезная кокетка, резные детали. Рукава двухшовные на притачной манжете с защипом по низу и застежкой на пуговицы. Воротник стояче-отложной на отрезной стойке. Застежка на бортовую цельнокроеную планку с пуговицами.

СОСТАВ КОМПЛЕКТА  
ЛЕКАЛ

\* Выкройки даны с припусками на швы. Они обозначены двойным контуром. Вы можете самостоятельно изменить ширину припусков, исходя из свойств выбранного материала или своих целей.

ВЕЛИЧИНЫ ПРИБАВОК НА ОСНОВНЫХ УЧАСТКАХ  
ИЗМЕРЕНИЙ

Прибавка к обхвату груди в  
полном объеме

15,2-18,3 см

## ЗАМЕРЫ КЛЮЧЕВЫХ ПАРАМЕТРОВ, РАСХОД ТКАНИ

\* Без учета припусков на швы.

Внимание: расчет выполнен для ткани без учета направления ворса и возможной усадки! Усадка может достигать 15-20% от длины материала. Обязательно учитывайте это и берите с запасом.

размер	рост, см	Длина изделия по средней линии спинки без учета воротника, см	Ширина изделия на уровне груди, см	Ширина изделия на уровне талии, см	Длина рукава, см	Ширина рукава на уровне нижней точки проймы, см	Расход основной ткани при ширине 150 см, см
42	165-170	65,3	102,3	96,0	61,3	37,5	200,0
	171-177	67,8			63,1		204,3
	178-183	70,3			64,8		208,5
	184-190	72,8			66,6		212,8
	191-197	75,3			68,3		217,0
44	165-170	65,7	106,1	100,0	61,6	38,7	204,0
	171-177	68,2			63,4		208,6
	178-183	70,7			65,1		213,2
	184-190	73,2			66,9		217,8
	191-197	75,7			68,6		222,4
46	165-170	66,1	109,9	104,0	62,0	39,8	208,0
	171-177	68,6			63,7		212,9
	178-183	71,1			65,5		217,9
	184-190	73,6			67,2		222,8
	191-197	76,1			69,0		227,7
48	165-170	66,6	113,7	108,0	62,3	41,0	212,0
	171-177	69,1			64,1		217,3
	178-183	71,6			65,8		222,5
	184-190	74,1			67,6		227,8
	191-197	76,6			69,3		233,1
50	165-170	67,0	117,4	111,9	62,6	42,1	216,0
	171-177	69,5			64,4		221,6
	178-183	72,0			66,1		227,2
	184-190	74,5			67,9		232,8
	191-197	77,0			69,6		238,4
52	165-170	67,4	121,2	115,9	63,0	43,3	220,0
	171-177	69,9			64,7		225,9
	178-183	72,4			66,5		231,9
	184-190	74,9			68,2		237,8
	191-197	77,4			70,0		243,8
54	165-170	67,8	125,0	119,9	63,3	44,4	224,0
	171-177	70,3			65,1		230,3

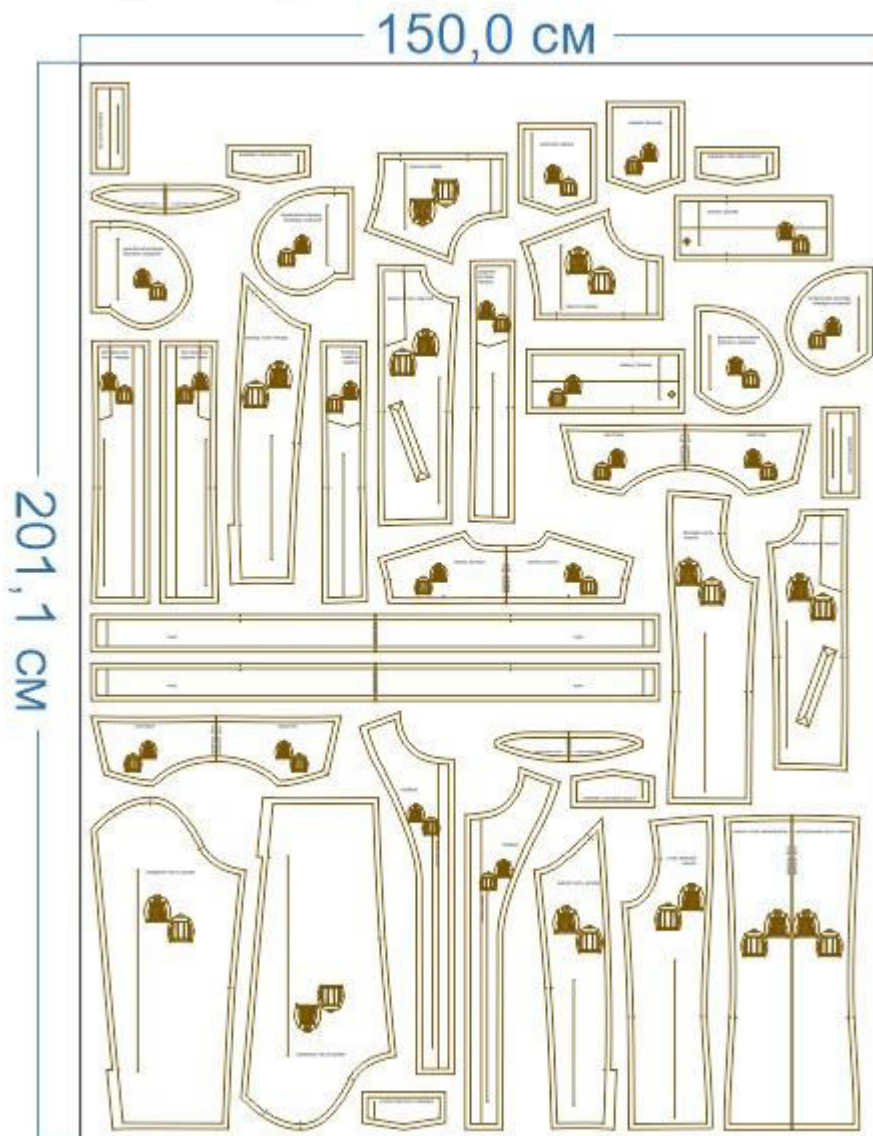
	178-183	72,8			66,8		236,6
	184-190	75,3			68,6		242,9
	191-197	77,8			70,3		249,1
<b>56</b>	165-170	68,3	128,8	123,9	63,7	45,6	228,0
	171-177	70,8			65,4		234,6
	178-183	73,3			67,2		241,3
	184-190	75,8			68,9		247,9
	191-197	78,3			70,7		254,5
<b>58</b>	165-170	68,7	132,5	127,9	64,0	46,8	232,0
	171-177	71,2			65,7		239,0
	178-183	73,7			67,5		245,9
	184-190	76,2			69,2		252,9
	191-197	78,7			71,0		259,9
<b>60</b>	165-170	69,1	136,3	131,9	64,3	47,9	236,0
	171-177	71,6			66,1		243,3
	178-183	74,1			67,8		250,6
	184-190	76,6			69,6		257,9
	191-197	79,1			71,3		265,2
<b>62</b>	165-170	69,5	140,1	135,9	64,7	49,1	240,0
	171-177	72,0			66,4		247,6
	178-183	74,5			68,2		255,3
	184-190	77,0			69,9		262,9
	191-197	79,5			71,7		270,6
<b>64</b>	165-170	69,9	143,9	139,8	65,0	50,2	244,0
	171-177	72,4			66,7		252,0
	178-183	74,9			68,5		260,0
	184-190	77,4			70,2		267,9
	191-197	79,9			72,0		275,9
<b>66</b>	165-170	70,4	147,6	143,8	65,3	51,4	248,0
	171-177	72,9			67,1		256,3
	178-183	75,4			68,8		264,6
	184-190	77,9			70,6		273,0
	191-197	80,4			72,3		281,3
<b>68</b>	165-170	70,8	151,4	147,8	65,7	52,5	252,0
	171-177	73,3			67,4		260,7
	178-183	75,8			69,2		269,3
	184-190	78,3			70,9		278,0
	191-197	80,8			72,7		286,6
<b>70</b>	165-170	71,2	155,2	151,8	66,0	53,7	256,0
	171-177	73,7			67,8		265,0
	178-183	76,2			69,5		274,0
	184-190	78,7			71,3		283,0
	191-197	81,2			73,0		292,0

## РЕКОМЕНДАЦИИ ПО ВЫБОРУ ТКАНИ

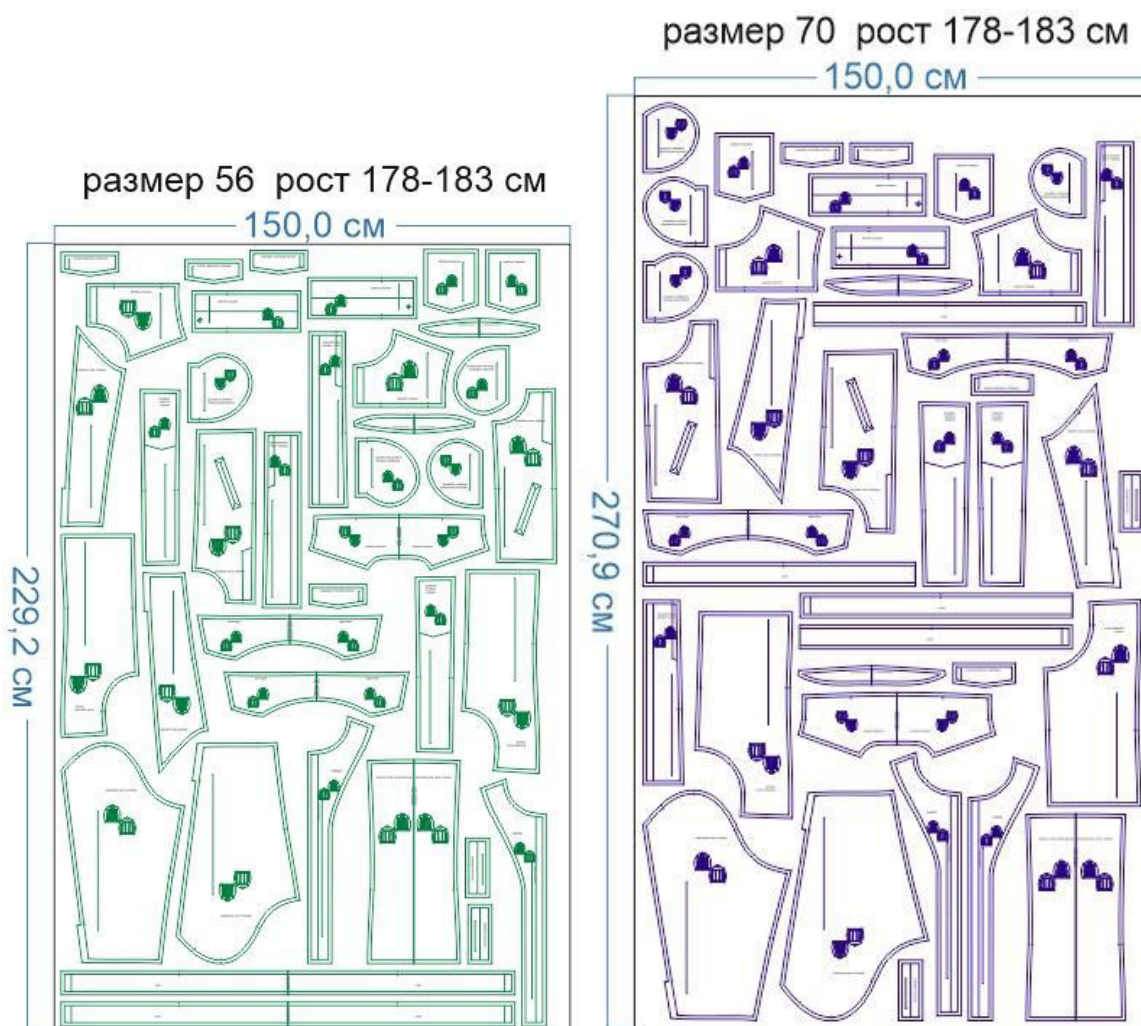
Ткани средней плотности, экокожа, вельвет, микровельвет, замша, джинса, флис, костюмные ткани.

## РАСКРОЙ

размер 42 рост 178-183 см







Основной материал:

1. Кокетка спинки — 1 дет. со сгибом,
2. Центральная часть спинки — 1 дет. со сгибом,
3. Боковая часть спинки — 2 дет.,
4. Кокетка переда — 2 дет.,
5. Центральная часть переда — 2 дет.,
6. Средняя часть переда — 2 дет.,
7. Бочок переда — 2 дет.,
8. Подборт — 2 дет.,
9. Передняя часть рукава — 2 дет.,
10. Задняя часть рукава — 2 дет.,
11. Пояс — 2 дет. со сгибом,
12. Клапан кармана — 2 дет.,
13. Листочка — 2 дет.,
14. Накладной карман — 2 дет.,
15. Мешковина кармана нижняя — 2 дет.,
16. Воротник — 2 дет. со сгибом,
17. Стойка воротника — 2 дет. со сгибом,
18. Манжета — 2 дет.

Подкладка:

1. Мешковина кармана верхняя — 2 дет.,

2. Клапан кармана — 2 дет.






Дублерин:

1. Пояс — 1 дет. со сгибом,
2. Верхний воротник — 1 дет. со сгибом,
3. Стойка воротника — 1 дет. со сгибом,
4. Манжета — 2 дет. (выкраивается в половину ширины детали),
5. Листочка — 2 дет. (выкраивается в половину ширины детали),
6. Подгибка верха накладного кармана — 2 дет.,
7. Долевик входа в карман переда — 2 дет. (выкраивается самостоятельно, по долевой, в виде полоски шириной 1 см и длиной, равной длине входа в карман).

### Припуски на швы

Все детали изделия даны с необходимыми припусками на швы.  
Образец изделия был отшит из джинсы, 100% хлопок.

## ОБОРУДОВАНИЕ И ИНСТРУМЕНТЫ

	Бытовая швейная машинка
	Оверлок
	Утюг с паром или без, утюжильный стол или гладильная доска;
	Ручная и машинные иглы, соответствующие типу ткани, булавки для закалывания или маленькие прищепки.
	Ножницы для бумаги и ножницы для раскроя.

## ДОПОЛНИТЕЛЬНЫЕ МАТЕРИАЛЫ И ФУРНИТУРА

	Нитки для бытовой машины и для оверлока
	Дублерин
	Кнопки или пуговицы

## ТЕХНОЛОГИЧЕСКАЯ ПОСЛЕДОВАТЕЛЬНОСТЬ ОБРАБОТКИ

Выкроите детали изделия согласно спецификации.



Наметьте расположение рамок карманов на деталях бочка переда.  
Продублируйте и осноруйте детали листочек, заутюжьте их вдоль пополам, изнанкой



внутри.

Приколите или приметайте листочку и мешковину к соответствующим сторонам рамки кармана, притачайте.

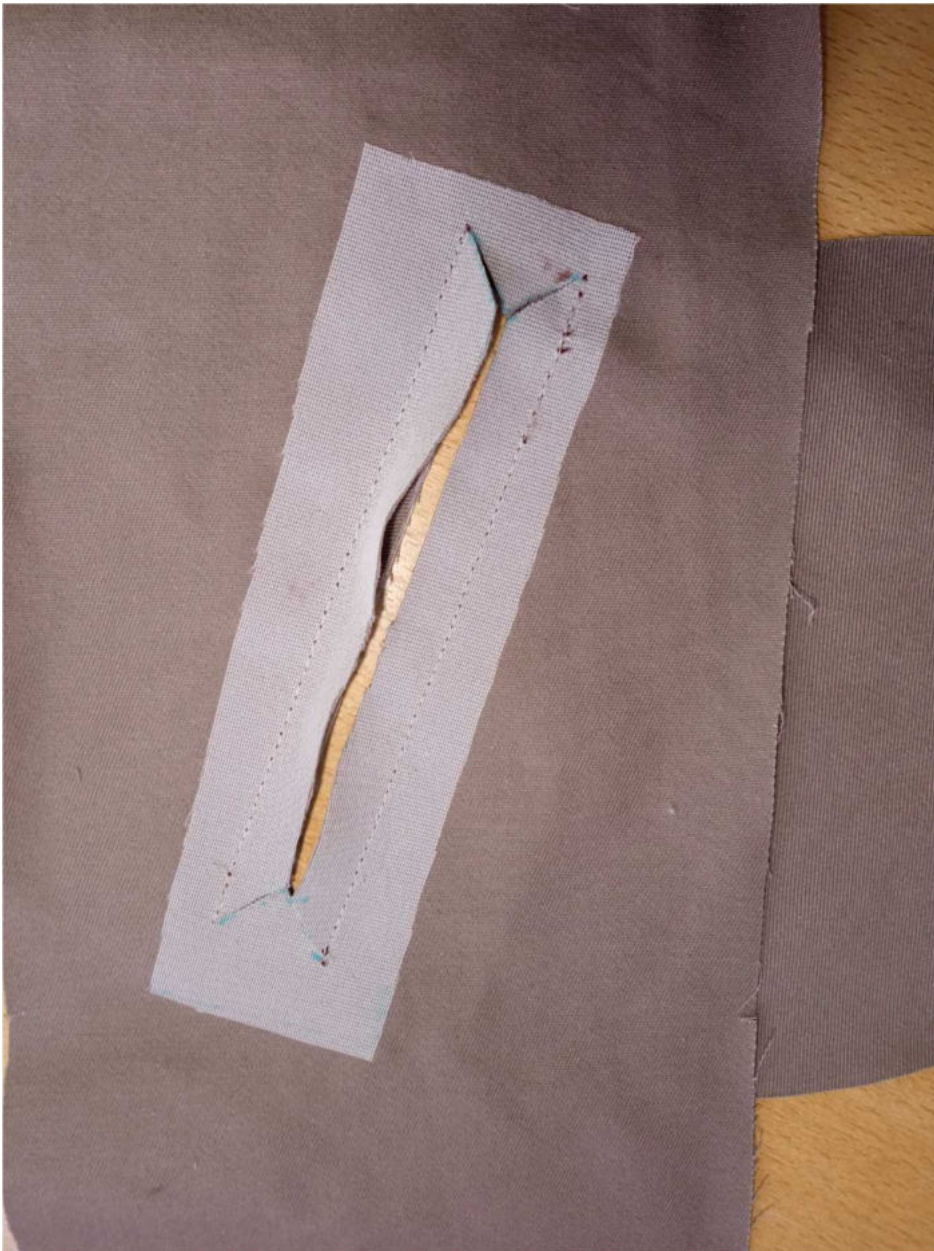


После притачивания проверьте длину строчек и расстояние между ними.





С изнаночной стороны изделия разрежьте вход в карман, ведя линию реза строго между строчками, к концам строчек выходя на уголок, не доходя до строчки 0,2 см.



Притачайте мешковину из подкладки строчкой в строчку притачивания листочки.



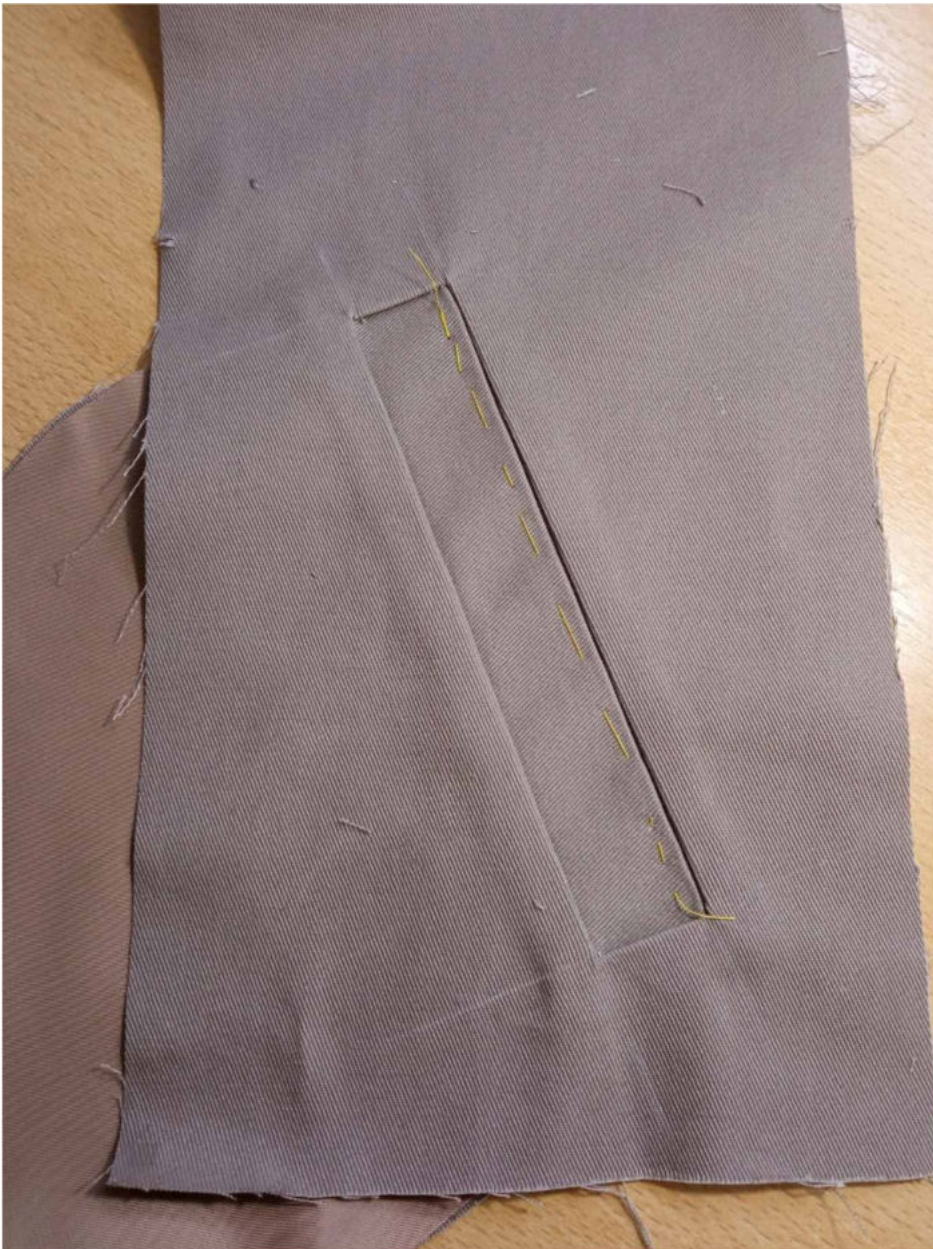


Обметайте припуски швов рамки кармана с изнаночной стороны изделия.

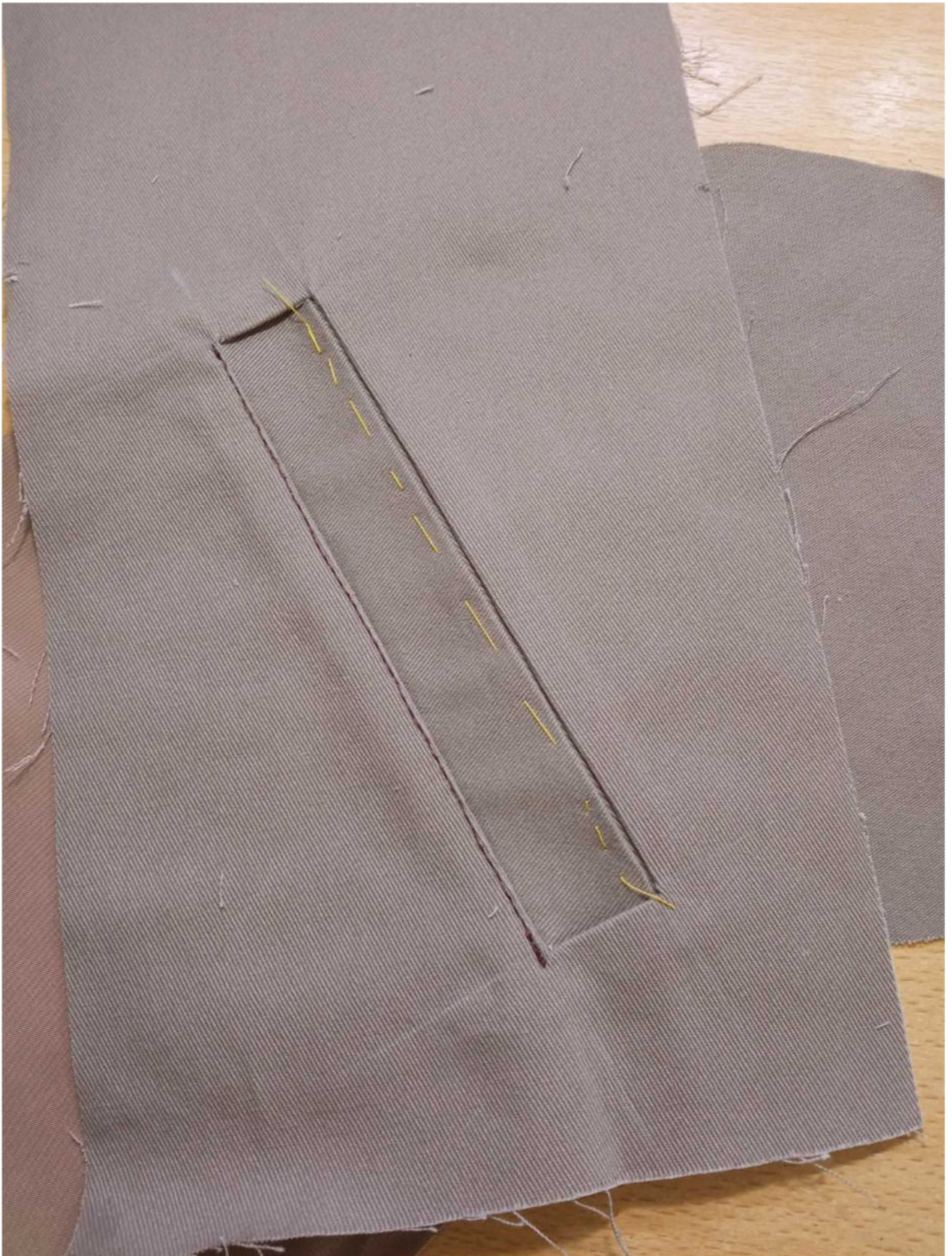


Сквозной ручной строчкой приметайте верхний край листочки к нижней мешковине.





Отстрочите нижнюю часть рамки кармана в край, не захватывая в шов мешковину.



Закрепите уголки кармана и одновременно стачайте его мешковины между собой.

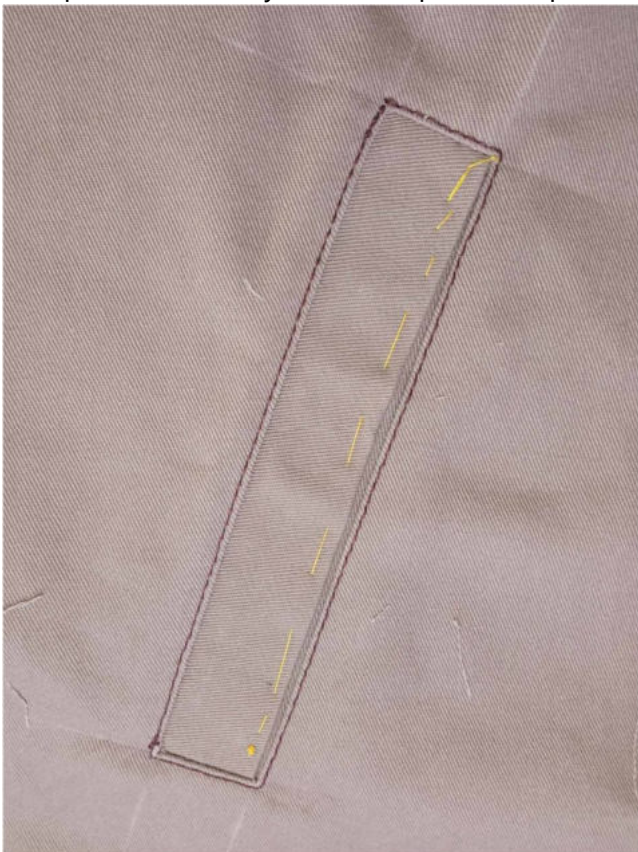




Припуски шва обметайте, приутюжьте.



Отстрочите оставшуюся часть рамки в край.



Приутюжьте карманы в готовом виде.



Стачайте детали нижней части переда в единую деталь, припуски швов обметайте, заутюжьте в сторону средней части переда, отстрочите швы по лицевой стороне изделия.



Клеевым долевиком продублируйте верхний срез входа в нагрудный карман.



Ориентируясь по разметке, рассеките припуски по верху переда на границах входа в карман.

Припуск входа в карман обметайте, заметайте в сторону изнанки, застрочите, приутюжьте.





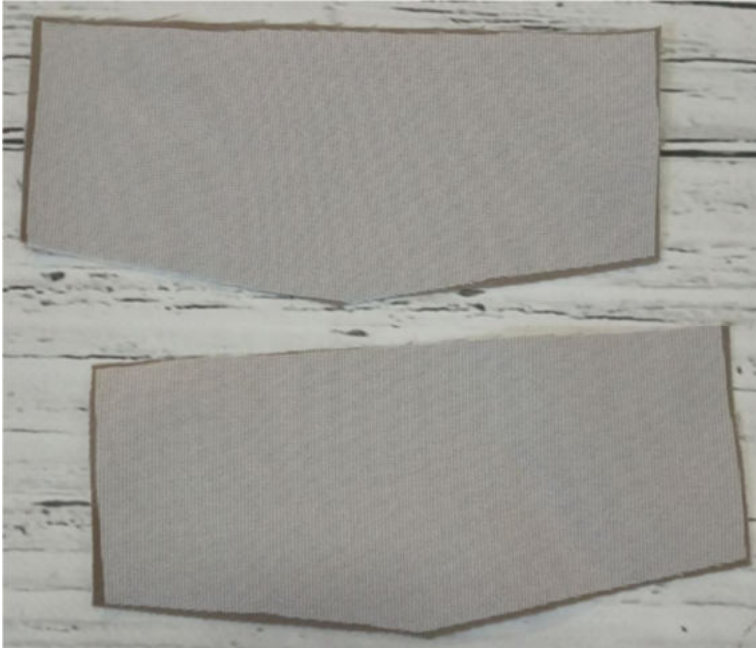
Наметьте расположение отделочных строчек верхних карманов на лицевой стороне деталей переда.

Обметайте боковые и нижние срезы накладных карманов. Приметайте карманы с изнанки переда.

Ориентируясь по разметке, проложите отделочную строчку по лицевой стороне изделия, одновременно притачивая накладные карманы в качестве мешковин с изнанки изделия.



Продублируйте и основите верхние клапаны карманов.



Сложите попарно верхние и нижние клапаны, лицом к лицу, уравняйте по срезам, сколите, стачайте.

Припуски швов срежьте до ширины 0,5-0,7 см, в уголках высеките наискосок, не доходя до строчки 0,2 см.



Выверните, выправьте клапаны на лицевую сторону, выметайте, фиксируя переходный кант шириной 0,1-0,2 см из верхнего клапана в сторону нижнего, приутюжьте.

Отстрочите клапаны, приутюжьте.

Ориентируясь по разметке, приметайте или приколите клапаны к нижним срезам кокеток переда.



Притачайте кокетки к верхним срезам деталей переда. Припуски швов обметайте, заутюжьте в сторону кокеток, отстрочите по лицевой стороне изделия.



Стачайте части спинки в единую деталь, припуски швов обметайте.



Заутюжьте припуски швов к центру детали, отстрочите по лицевой стороне изделия.





Притачайте кокетку к спинке. Припуски шва обметайте.



Заутюжьте припуски шва притачивания кокетки в сторону кокетки, отстрочите по лицевой стороне изделия.

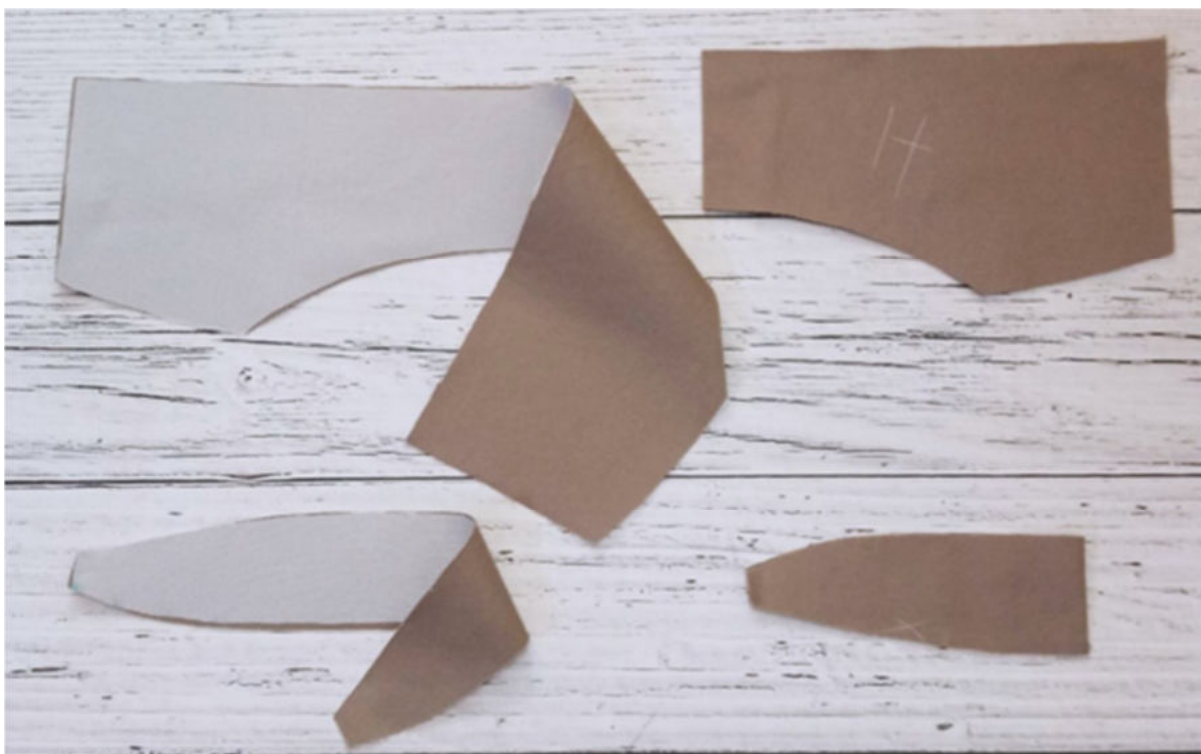


Стачайте плечевые срезы переда и спинки между собой, припуски швов обметайте, заутюжьте в сторону переда.





Продублируйте и осноруйте детали верхнего воротника и стойки.



Притачайте стойки к соответствующим деталям воротника. Припуски швов рассеките, не доходя до строчки 0,2 см.



Припуски швов разутюжьте.



Сложите верхний и нижний воротники вместе, лицом к лицу, уравняйте по срезам, сколите, стачайте. Припуски шва срежьте до ширины 0,5-0,7 см, в уголках высеките наискосок, не доходя до строчки 0,2 см.



Выверните, выправьте воротник на лицевую сторону, выметайте, фиксируя переходный кант шириной 0,1-0,2 см из верхнего воротника в сторону нижнего, приутюжьте.





Продублируйте и основывайте детали подбортов, обметайте их внешние и плечевые срезы.



Наложите подборта на изделие, лицом к лицу, уравняйте по срезам, приколите булавками, притачайте от точки полузаноса (середины переда) и далее по срезам борта. Припуски шва в точке полузаноса рассеките перпендикулярно строчке, не доходя до неё 0,2 см. Припуски швов в уголках бортов высекайте наискосок, не доходя до строчки 0,2 см, припуски швов с дублированием высекайте близко к строчке.



Выверните, выправьте подборта на изнанку изделия, выметайте, фиксируя переходный кант шириной 0,1-0,2 см из изделия в сторону подборта, приутюжьте.





Вметайте воротник в развёрнутом виде в горловину изделия и подбортов, втачайте. Припуски швов на закруглённых участках рассеките, не доходя до строчки 0,2 см.



Припуски швов разутюжьте.



Приутюжьте воротник в готовом виде.

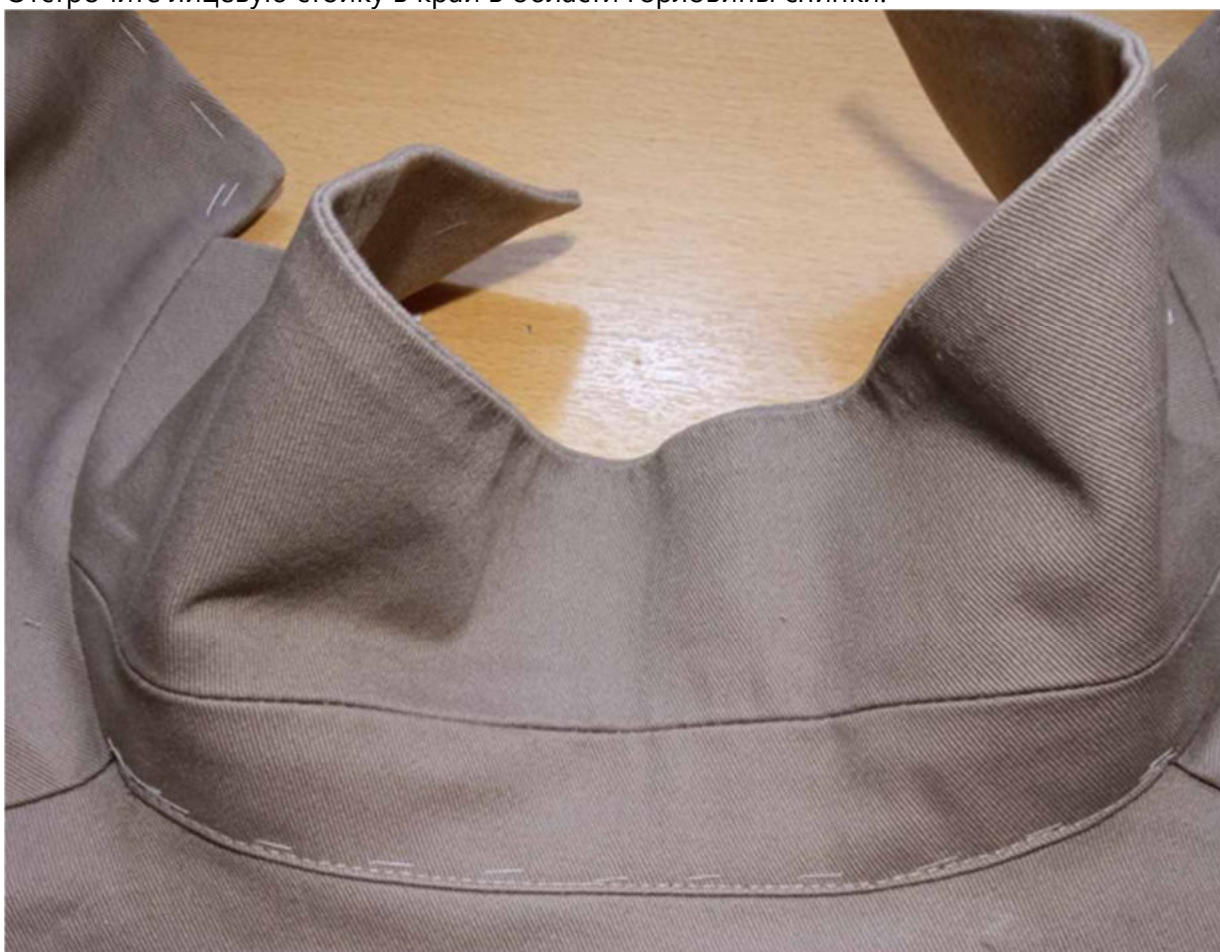




С изнанки изделия приметайте подвёрнутый на 1 см в сторону изнанки нижний край стойки по горловине изделия, перекрывая шов втачивания воротника на 0,1 см.



Отстрочите лицевую стойку в край в области горловины спинки.



Ручными потайными стежками подшейте отлетные края подбортов к припускам плечевых швов изделия.





Отстрочите воротник и борта изделия, приутюжьте.



На задней части рукава заметайте срез разреза швом вподгибку с закрытым срезом шириной 0,5 см, застрочите, приутюжьте.





Сложите переднюю и заднюю части рукава вместе, лицом к лицу, стачайте по локтевым срезам до контрольной метки начала разреза. Припуски шва обметайте, по низу рукава выведите обметочную строчку наискосок, отвернув открытый срез разреза на 1 см в сторону изнанки.



Подогните припуск разреза передней части рукава ещё на 1 см в сторону изнанки, застрочите, приутюжьте.





Заутюжьте припуски шва рукава в сторону передней части рукава, отстрочите по лицевой стороне рукава.



Вметайте рукава в открытые проймы изделия, втачайте. Припуски швов обметайте, заутюжьте в сторону изделия.



Отстрочите проймы кокеток переда и спинки по лицевой стороне изделия.





Единой строчкой стачайте боковые срезы изделия и одновременно срезы рукавов. Припуски швов обметайте, заутюжьте в сторону переда.







Продублируйте манжеты на половину их ширины. Заутюжьте каждую манжету вдоль пополам, изнанкой внутрь.



Ориентируясь по разметке, заложите складку по низу рукава, зафиксируйте её положение булавкой или вспомогательной строчкой.



Наложите манжету на рукав, лицом к лицу, уравняйте по срезам, оставляя выступ 2 см со стороны задней части разреза рукава, приколите булавками, притачайте.





Сложите манжеты вдоль пополам, лицом внутрь, обтачайте по концам, отвернув срезы внутренней части манжеты на 1 см в сторону изнанки. Припуски швов с дублирином высеките близко к строчке, припуски швов в уголках высеките наискосок, не доходя до строчки 0,2 см.



Выверните, выправьте манжеты на лицевую сторону. Приметайте подвёрнутый припуск внутренней части манжеты ко шву её притачивания, перекрывая его на 0,1 см.



Отстрочите манжеты в край по всему периметру, приутюжьте.





Продублируйте внешнюю деталь пояса с изнаночной её стороны.



Сложите детали пояса вместе, лицом к лицу, уравняйте по продольным срезам, сколите, стачайте.





Выметайте шов пояса, фиксируя переходный кант шириной 0,1-0,2 см из верхнего пояса в сторону внутреннего, приутюжьте. При необходимости выполните осноровку внутреннего пояса.



Наложите верхний пояс на изделие, лицом к лицу, уравняйте по продольным срезам, приколите, притачайте.



Сложите пояс вдоль пополам, лицом внутрь, обтачайте по коротким концам, подворачивая продольный срез внутренней части пояса на 1 см в сторону изнанки. Припуски швов в уголках высеките наискосок, не доходя до строчки 0,2 см.



Выверните, выправьте пояс на лицевую сторону. Приметайте подвёрнутый край внутренней части пояса ко шву притачивания пояса, перекрывая его на 0,1 см.



Отстрочите пояс в край по всему его периметру, приутюжьте.





С изнанки изделия скрепите мешковины карманов и подборта при помощи любой тесьмы.



Разметьте и выметайте петли на клапанах карманов, манжетах рукавов и по левому борту. Выкроите долевики под пуговицы (в карманы), обметайте их по периметру.





По петлям разметьте и пришейте пуговицы.



Отутюжьте изделие в готовом виде. Носите с удовольствием!

Понравилась выкройка? Тогда ждём ваши ФОТО-ОТЗЫВЫ:



на нашем сайте: <https://shkatulka-sew.ru/pattern/vykroyka-mujskoy-djinsovki-mark219/>



в соцсетях с хэштегом #Mark219 и #Марк219

