

ШКАТУЛКА

SHKATULKA-SEW.RU



ФАБИАНА 106

Размеры

40-68

Рост

156-180 см

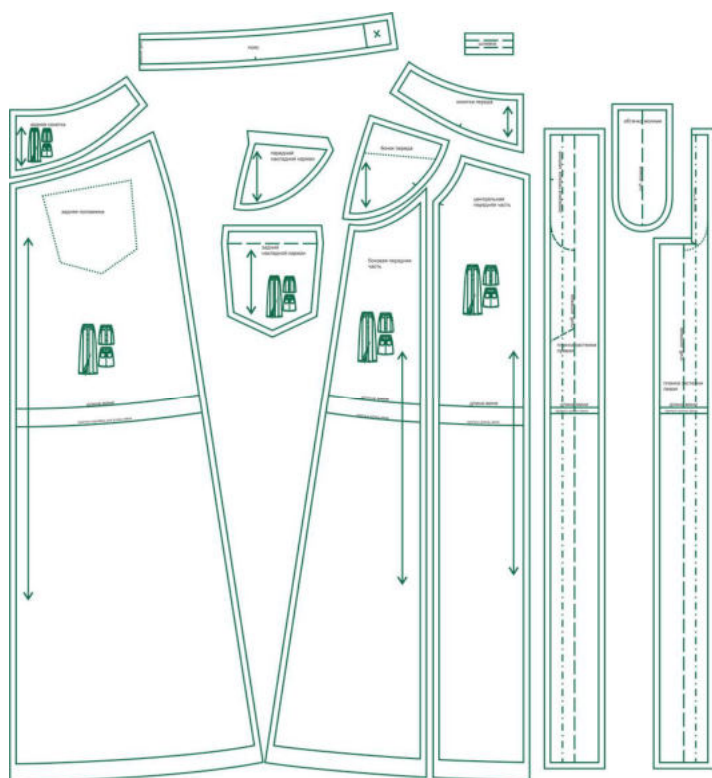
СЛОЖНОСТЬ



Юбка джинсовая

Фабиана106

Выкройка джинсовой юбки с двумя вариантами длины - макси и мини. Вариант мини-юбки размечен на лекалах. Спереди - отрезная кокетка, резные детали и маленький накладной карман. Сзади - отрезная кокетка и классически джинсовые накладные карманы. Застежка на брючную молнию, расположенную между планками переда, и пояс с пуговицей.



СОСТАВ КОМПЛЕКТА ЛЕКАЛ

* Выкройки даны с припусками на швы. Они обозначены двойным контуром. Вы можете самостоятельно изменить ширину припусков, исходя из свойств выбранного материала или своих целей.

ВЕЛИЧИНЫ ПРИБАВОК НА ОСНОВНЫХ УЧАСТКАХ ИЗМЕРЕНИЙ

Прибавка к обхвату талии в полном объеме	Прибавка к обхвату бедер в полном объеме
1-1,2 см	2,6-5,7 см

ЗАМЕРЫ КЛЮЧЕВЫХ ПАРАМЕТРОВ, РАСХОД ТКАНИ

* Без учета припусков на швы.

Внимание: расчет выполнен для ткани без учета направления ворса и возможной усадки! Усадка может достигать 15-20% от длины материала. Обязательно учитывайте это и берите с запасом.

размер	рост, см	Длина мини по средней линии спинки без учета пояса, см	Длина макси по средней линии спинки без учета пояса, см	Ширина изделия на уровне талии, см	Ширина изделия на уровне бедер, см	Расход основной ткани при ширине 150 см, длина мини, см	Расход основной ткани при ширине 150 см, длина макси, см
40	156-160	41,7	88,8	63,2	90,6	105,0	195,0
	161-165	42,5	92,5			109,3	203,8
	166-170	43,3	96,3			113,5	212,5
	171-175	44,0	100,0			117,8	221,3
	176-180	44,8	103,7			122,0	230,0
42	156-160	41,9	89,0	67,0	94,8	107,9	200,7
	161-165	42,7	92,7			111,9	209,2
	166-170	43,4	96,4			116,0	217,7
	171-175	44,2	100,2			120,0	226,2
	176-180	45,0	103,9			124,0	234,6
44	156-160	42,1	89,2	70,9	99,0	110,9	206,4
	161-165	42,9	92,9			114,6	214,6
	166-170	43,6	96,6			118,4	222,9
	171-175	44,4	100,4			122,2	231,1
	176-180	45,2	104,1			126,0	239,3
46	156-160	42,3	89,4	74,7	103,3	113,8	212,1
	161-165	43,1	93,1			117,3	220,1
	166-170	43,8	96,8			120,9	228,0
	171-175	44,6	100,6			124,4	236,0
	176-180	45,4	104,3			128,0	243,9
48	156-160	42,5	89,6	78,5	107,5	116,7	217,9
	161-165	43,3	93,3			120,0	225,5
	166-170	44,0	97,0			123,4	233,2
	171-175	44,8	100,7			126,7	240,9
	176-180	45,5	104,5			130,0	248,6
50	156-160	42,7	89,8	82,4	111,7	119,6	223,6
	161-165	43,5	93,5			122,7	231,0
	166-170	44,2	97,2			125,8	238,4
	171-175	45,0	100,9			128,9	245,8
	176-180	45,7	104,7			132,0	253,2
52	156-160	42,9	90,0	86,2	115,9	122,6	229,3

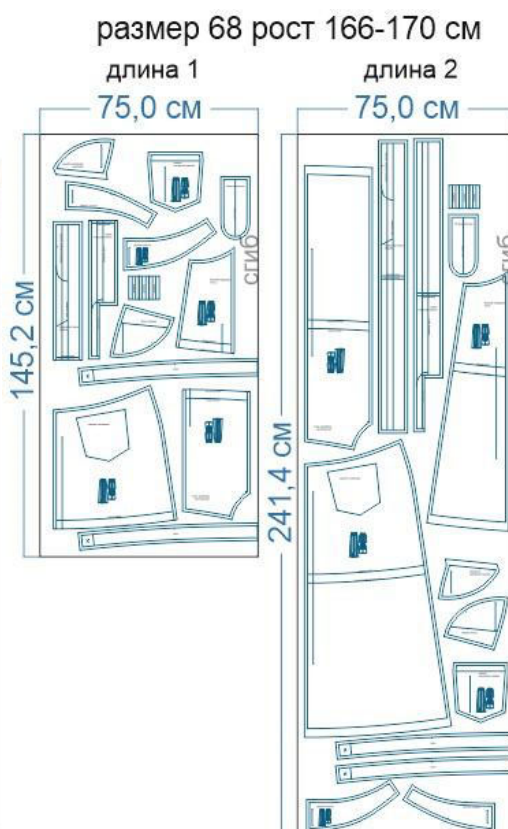
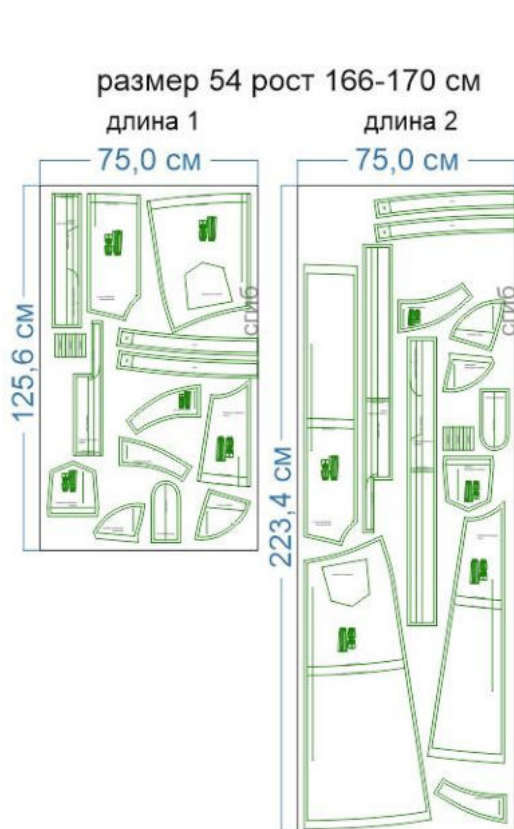
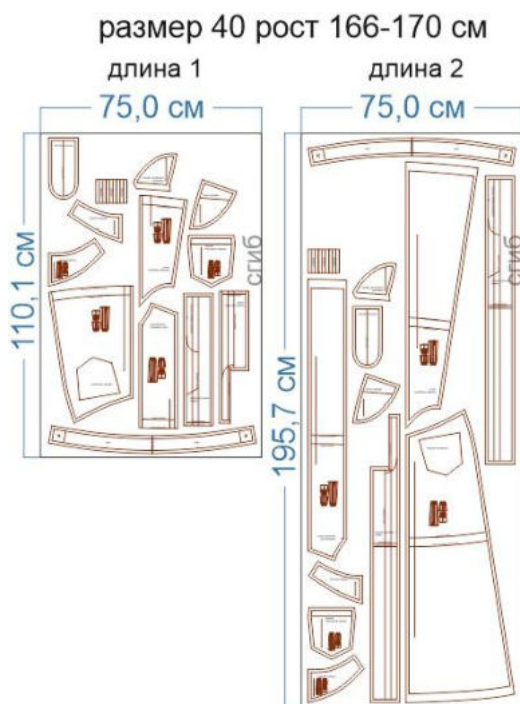
	161-165	43,7	93,7			125,4	236,4
	166-170	44,4	97,4			128,3	243,6
	171-175	45,2	101,1			131,1	250,7
	176-180	45,9	104,9			134,0	257,9
54	156-160	43,1	90,2	90,1	120,2	125,5	235,0
	161-165	43,9	93,9			128,1	241,9
	166-170	44,6	97,6			130,8	248,8
	171-175	45,4	101,3			133,4	255,6
	176-180	46,1	105,1			136,0	262,5
56	156-160	43,3	90,3	93,9	124,4	128,4	240,7
	161-165	44,0	94,1			130,8	247,3
	166-170	44,8	97,8			133,2	253,9
	171-175	45,5	101,5			135,6	260,5
	176-180	46,3	105,2			138,0	267,1
58	156-160	43,5	90,5	97,8	128,6	131,4	246,4
	161-165	44,2	94,3			133,5	252,8
	166-170	45,0	98,0			135,7	259,1
	171-175	45,7	101,7			137,8	265,4
	176-180	46,5	105,4			140,0	271,8
60	156-160	43,7	90,7	101,6	132,8	134,3	252,1
	161-165	44,4	94,5			136,2	258,2
	166-170	45,2	98,2			138,1	264,3
	171-175	45,9	101,9			140,1	270,4
	176-180	46,7	105,6			142,0	276,4
62	156-160	43,9	90,9	105,5	137,1	137,2	257,9
	161-165	44,6	94,6			138,9	263,7
	166-170	45,4	98,4			140,6	269,5
	171-175	46,1	102,1			142,3	275,3
	176-180	46,8	105,8			144,0	281,1
64	156-160	44,1	91,1	109,3	141,3	140,1	263,6
	161-165	44,8	94,8			141,6	269,1
	166-170	45,6	98,6			143,1	274,6
	171-175	46,3	102,3			144,5	280,2
	176-180	47,0	106,0			146,0	285,7
66	156-160	44,3	91,3	113,2	145,5	143,1	269,3
	161-165	45,0	95,0			144,3	274,6
	166-170	45,8	98,8			145,5	279,8
	171-175	46,5	102,5			146,8	285,1
	176-180	47,2	106,2			148,0	290,4
68	156-160	44,5	91,5	117,0	149,7	146,0	275,0
	161-165	45,2	95,2			147,0	280,0
	166-170	46,0	98,9			148,0	285,0
	171-175	46,7	102,7			149,0	290,0

	176-180	47,4	106,4			150,0	295,0
--	---------	------	-------	--	--	-------	-------

РЕКОМЕНДАЦИИ ПО ВЫБОРУ ТКАНИ

Костюмные ткани, способные держать форму, джинса, вельвет, замша, экокожа и т.п.

РАСКРОЙ



Основной материал:

1. Задняя кокетка — 2 дет.,
2. Задняя половинка — 2 дет.,
3. Кокетка переда — 2 дет.,
4. Центральная передняя часть — 2 дет.,
5. Боковая передняя часть — 2 дет.,
6. Бочок переда — 2 дет.,
7. Передний накладной карман — 2 дет.,
8. Задний накладной карман — 2 дет.,
9. Планка застёжки правая — 1 дет.,
10. Планка застёжки левая — 1 дет.,
11. Обтачка молнии — 1 дет.,
12. Пояс — 2 дет. со сгибом,
13. Шлёвка — 5 дет.,

Дублерин:






1. Планка застёжки правая — 1 дет.,
2. Обтачка застёжки левая — 1 дет.,
3. Обтачка молнии — 1 дет.,
4. Пояс — 2 дет. со сгибом,
5. Шлёвка — 5 дет.

Припуски на швы


Все детали изделия даны с необходимыми припусками на швы.

Образец юбки был отшит из джинсы.

ОБОРУДОВАНИЕ И ИНСТРУМЕНТЫ

	Бытовая швейная машинка
	Оверлок
	Утюг с паром или без, утюжильный стол или гладильная доска;
	Ручная и машинные иглы, соответствующие типу ткани, булавки для закалывания или маленькие прищепки.
	Ножницы для бумаги и ножницы для раскроя.

ДОПОЛНИТЕЛЬНЫЕ МАТЕРИАЛЫ И ФУРНИТУРА

	Нитки для бытовой машины и для оверлока
	Дублерин
	Брючная застёжка-молния, пуговица, клепки (хольнитены) для декора

ТЕХНОЛОГИЧЕСКАЯ ПОСЛЕДОВАТЕЛЬНОСТЬ ОБРАБОТКИ

Выкроите детали изделия согласно спецификации.



Заметайте верхние срезы передних накладных карманов швом в подгибку с закрытым срезом, застрочите, приутюжьте.



Наметьте расположение верхнего края передних накладных карманов на лицевой стороне бочков переда. Наложите карманы на бочки, изнанкой на лицо, совмещая верхний край кармана с линией разметки, приколите булавками.

Вспомогательной строчкой притачайте карманы к бочкам по нижним срезам.



Стачайте срезы рельефов центральной и боковой частей переда. Припуски швов обметайте, заутюжьте к центру детали.



Отстрочите швы в край по лицевой стороне изделия, приутюжьте.



Совмещая контрольные метки, приколите бочки к частям переднего полотнища юбки, притачайте. Припуски швов обметайте, заутюжьте вниз.



Припуски швов отстрочите на ширину лапки по лицевой стороне изделия, приутюжьте.



Приколите кокетки по верху частей переднего полотнища юбки, притачайте. Припуски швов обметайте, заутюжьте вверх.



Отстрочите швы на ширину лапки, приутюжьте.



Обработайте верхний край задних накладных карманов швом вподгибку с закрытым срезом, приутюжьте.



Вкруговую обметайте боковые и нижние срезы карманов, заутюжьте их на ширину припуска в сторону изнанки.



Наметьте расположение задних накладных карманов на частях заднего полотнища юбки. Ориентируясь по разметке, наложите карманы на изделие, приколите булавками.



Двойной строчкой настрочите карманы на изделие. Частой зигзагообразной строчкой

настрочите закрепки в верхних углах карманов. Приутюжьте карманы в готовом виде.



Булавками приколите кокетки к частям заднего полотнища юбки, притачайте. Припуски швов обметайте, заутюжьте вверх.



Отстрочите швы на ширину лапки по лицевой стороне изделия, приутюжьте.



Стачайте средние срезы частей заднего полотнища юбки между собой. Припуски шва обметайте, заутюжьте.



Отстрочите шов в край по лицевой стороне изделия, приутюжьте.



Стачайте боковые срезы частей переднего полотнища и заднего полотнища юбки между собой. Припуски швов обметайте, заутюжьте в сторону заднего полотнища.



Отстрочите швы в край по лицевой стороне изделия, приутюжьте.



Обметайте срез низа юбки, заметайте его в сторону изнанки на ширину подгибки, застрочите.



Нитки смётывания удалите. Низ юбки приутюжьте.



Продублируйте детали правой и левой планок застёжки, а также обтачку молнии. Заутюжьте их вдоль пополам, изнанкой внутрь.



Обметайте один продольный срез на правой планке застёжки, срезы выступа на левой планке застёжки, продольные срезы сложенной вдоль пополам обтачки молнии.
Припуск шва в уступе уголка левой планки рассеките наискосок, не доходя до линии будущей строчки на 0,2 см.



Наложите планки на соответствующие части переднего полотнища юбки, лицом к лицу, необмётанными срезам к срезам бортов, приколите булавками, притачайте.
Обратите внимание: нижние срезы планок должны выходить на 1 см ниже уровня обработанного низа юбки.



Отверните планки на лицевую сторону, обтачайте по нижним срезам. Припуски шва с дублирином срежьте до ширины 0,3 см, припуски шва в уголке высеките наискосок, не доходя до строчки 0,2 см.



Выверните, выправьте уголки планки на лицевую сторону. Приметайте отлетные стороны планки с изнанки изделия, перекрывая швы их притачивания на 1 см.



Наложите молнию на левую планку застёжки, лицом к лицу, краем к открытому срезу, приколите, притачайте от среза верха до уступа уголка.



Припуски шва приутюжьте. Подложите под молнию обтачку молнии, приколите булавками или приметайте.



Отстрочите шов притачивания левой планки в край от верхнего среза до уровня конца обтачки молнии.

Строчкой в край по лицевой стороне изделия притачайте обтачку молнии к молнии. Приутюжьте.



Швом в край по лицевой стороне изделия отстрочите левую планку застёжки от начала шлицы до низа планки.



Планку слегка приутюжьте.



На правой планке наметьте конец застёжки и закрепку шлицы.
Отстрочите в край сгиб правой планки от верхнего среза до конца застёжки и от начала закрепки по шлице до низа.



Наложите планки друг на друга, совмещая их в области застёжки, заколите булавками.



С изнаночной стороны изделия отоните обтачку молнии в сторону, заколите булавками. Приколите вторую сторону молнии к правой планке.



Притачайте молнию.



Отстрочите шов притачивания правой планки в край по лицевой стороне изделия.



С лицевой стороны сметайте планки между собой от застёжки до закрепки шлицы, отстрочите, ведя строчку сначала по низу застёжки, затем по сгибу правой планки, затем по закрепке в уступе шлицы.



Частой зигзагообразной строчкой настрочите закрепки в уступе застёжки.



С изнаночной стороны изделия прихватите край обтачки молнии к левой планке частой зигзагообразной строчкой, не захватывая в шов основное изделие.



Нитки смётывания удалите, планки приутюжьте.



Продублируйте шлёвки.



Обметайте по одному продольному срезу на каждой шлёвке.



Заутюжьте шлёвки втрое по ширине, так, чтобы открытый срез оказался внутри.



Отстрочите шлёвки в край по лицевой стороне, приутюжьте.



Ориентируясь по разметке, притачайте шлёвки по верхнему срезу юбки.



Продублируйте и основите детали пояса.



Приколите лицевую сторону пояса к юбке, притачайте.



Припуски шва притачивания пояса заметайте на пояс.



Обметайте нижний срез внутренней части пояса.

Сложите лицевую и внутреннюю части пояса вместе, лицом к лицу, уравняйте по срезам, сколите булавками, стачайте.



Отверните пояс на лицевую сторону, обтачайте по концам. Припуски швов с дублирином высеките до ширины 0,3 см, припуски швов в уголках высеките наискосок, не доходя до

строчки 0,2 см.



Выверните, выправьте концы пояса на лицевую сторону. Выметайте верхний край пояса, фиксируя переходный кант шириной 0,1-0,2 см из лицевого пояса в сторону внутреннего. Приметайте отлетную часть пояса с изнанки изделия.



Отстрочите пояс в край по всему периметру. Нитки смётывания удалите, пояс приутюжьте.



Подверните край шлёвок и настрочите по верху пояса, приутюжьте.



Разметьте и выметайте петлю на правом конце пояса. Пришейте пуговицу на левом конце пояса.





Установите хольнитены (по желанию).



Отутюжьте изделие в готовом виде. Носите с удовольствием!

Понравилась выкройка? Тогда ждём ваши ФОТО-ОТЗЫВЫ:



на нашем сайте: <https://shkatulka-sew.ru/pattern/vykroyka-djinsovoy-yubki-fabiana106/>



в соцсетях с хэштегом #Fabiana106 и #Фабиана106

