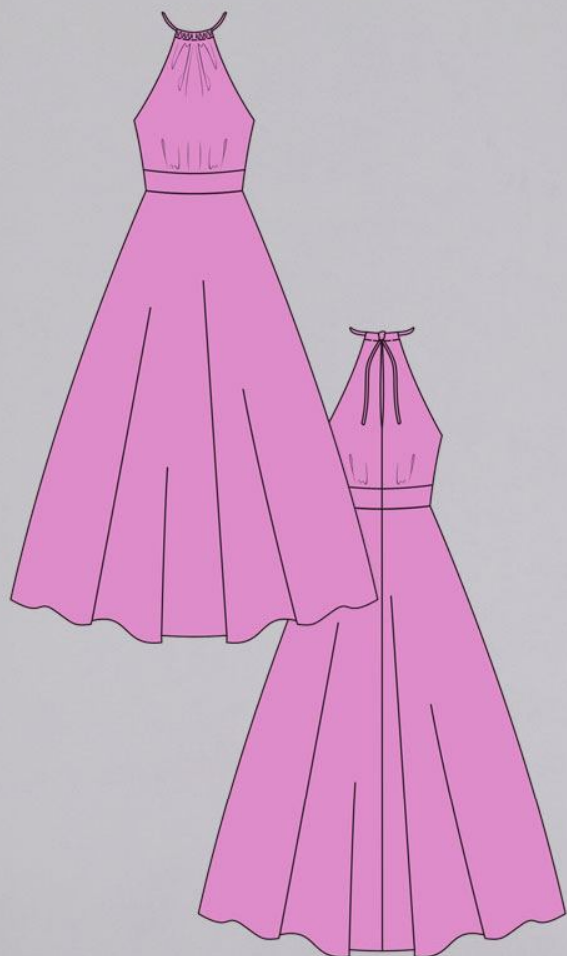


ШКАТУЛКА

SHKATULKA-SEW.RU



#ДЖЕЙН727

Размеры

40-60

Рост

156-180 см

СЛОЖНОСТЬ

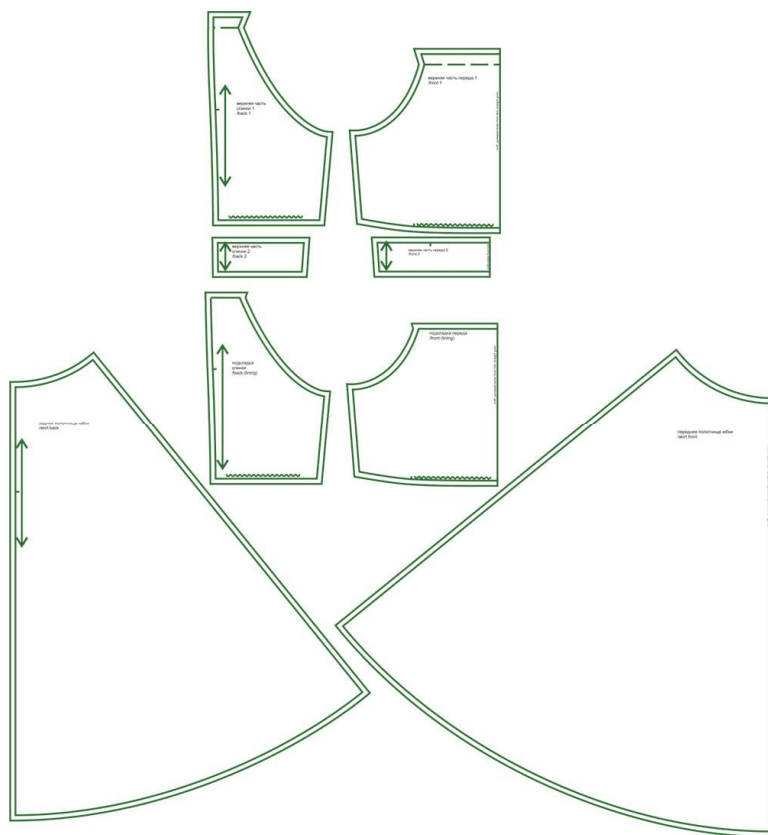


платье

Джейн727

Платье-сарафан с американской проймой прилегающего силуэта в верхней части, отрезное по линии талии. На полочке и спинке - сборки в области выше талии. Застежка в среднем шве спинки на длинную потайную молнию. Лиф на подкладке.

Длина изделия - ниже колен (миди). Нижняя часть представляет собой юбку, расклешенную по типу "полусолнце".



СОСТАВ КОМПЛЕКТА ЛЕКАЛ

* Выкройки даны с припусками на швы. Они обозначены двойным контуром. Вы можете самостоятельно изменить ширину припусков, исходя из свойств выбранного материала или своих целей.

ВЕЛИЧИНЫ ПРИБАВОК НА ОСНОВНЫХ УЧАСТКАХ ИЗМЕРЕНИЙ

Прибавка к обхвату груди в полном объеме	Прибавка к обхвату талии в полном объеме
4,6-5,4 см	0-0,8 см

ЗАМЕРЫ КЛЮЧЕВЫХ ПАРАМЕТРОВ, РАСХОД ТКАНИ

* Без учета припусков на швы.

Внимание: расчет выполнен для ткани без учета направления ворса и возможной усадки! Усадка может достигать 15-20% от длины материала. Обязательно учитывайте это и берите с запасом.

размер	рост, см	Длина изделия по среднему шву спинки до линии талии, см	Длина изделия по среднему шву спинки от талии до низа, см	Ширина изделия на уровне груди, см	Ширина изделия на уровне талии, см	Расход основной ткани при ширине 150 см, см
40	156-160	36,4	74,5	85,4	62,0	176,0
	161-165	38,4	76,8			190,0
	166-170	40,4	79,2			204,0
	171-175	42,4	81,5			218,0
	176-180	44,4	83,8			232,0
42	156-160	36,3	74,5	89,3	66,0	184,4
	161-165	38,3	76,9			198,1
	166-170	40,3	79,2			211,9
	171-175	42,3	81,5			225,6
	176-180	44,3	83,8			239,3
44	156-160	36,2	74,6	93,2	70,0	192,8
	161-165	38,2	76,9			206,3
	166-170	40,2	79,2			219,7
	171-175	42,2	81,5			233,2
	176-180	44,2	83,9			246,6
46	156-160	36,1	74,6	97,2	73,9	201,2
	161-165	38,1	76,9			214,4
	166-170	40,1	79,2			227,6
	171-175	42,1	81,6			240,7
	176-180	44,1	83,9			253,9
48	156-160	36,0	74,6	101,1	77,9	209,6
	161-165	38,0	76,9			222,5
	166-170	40,0	79,3			235,4
	171-175	42,0	81,6			248,3
	176-180	44,0	83,9			261,2
50	156-160	35,9	74,7	105,0	81,9	218,0
	161-165	37,9	77,0			230,6
	166-170	39,9	79,3			243,3
	171-175	41,9	81,6			255,9
	176-180	43,9	84,0			268,5
52	156-160	35,8	74,7	108,9	85,9	226,4
	161-165	37,8	77,0			238,8

	166-170	39,8	79,3			251,1
	171-175	41,8	81,7			263,5
	176-180	43,8	84,0			275,8
54	156-160	35,7	74,7	112,8	89,9	234,8
	161-165	37,7	77,0			246,9
	166-170	39,7	79,4			259,0
	171-175	41,7	81,7			271,0
	176-180	43,7	84,0			283,1
56	156-160	35,6	74,7	116,8	93,8	243,2
	161-165	37,6	77,1			255,0
	166-170	39,6	79,4			266,8
	171-175	41,6	81,7			278,6
	176-180	43,6	84,0			290,4
58	156-160	35,5	74,8	120,7	97,8	251,6
	161-165	37,5	77,1			263,1
	166-170	39,5	79,4			274,7
	171-175	41,5	81,7			286,2
	176-180	43,5	84,1			297,7
60	156-160	35,4	74,8	124,6	101,8	260,0
	161-165	37,4	77,1			271,3
	166-170	39,4	79,5			282,5
	171-175	41,4	81,8			293,8
	176-180	43,4	84,1			305,0

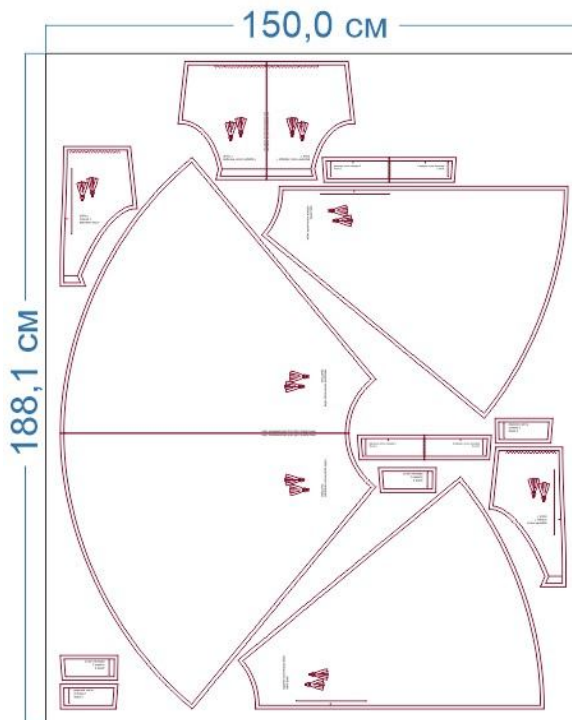
РЕКОМЕНДАЦИИ ПО ВЫБОРУ ТКАНИ

Плательные хорошо драпирующиеся ткани, шелк, ниагара, суперсофт, плательный креп, тенсел, лиоцелл, шифон и т.п.

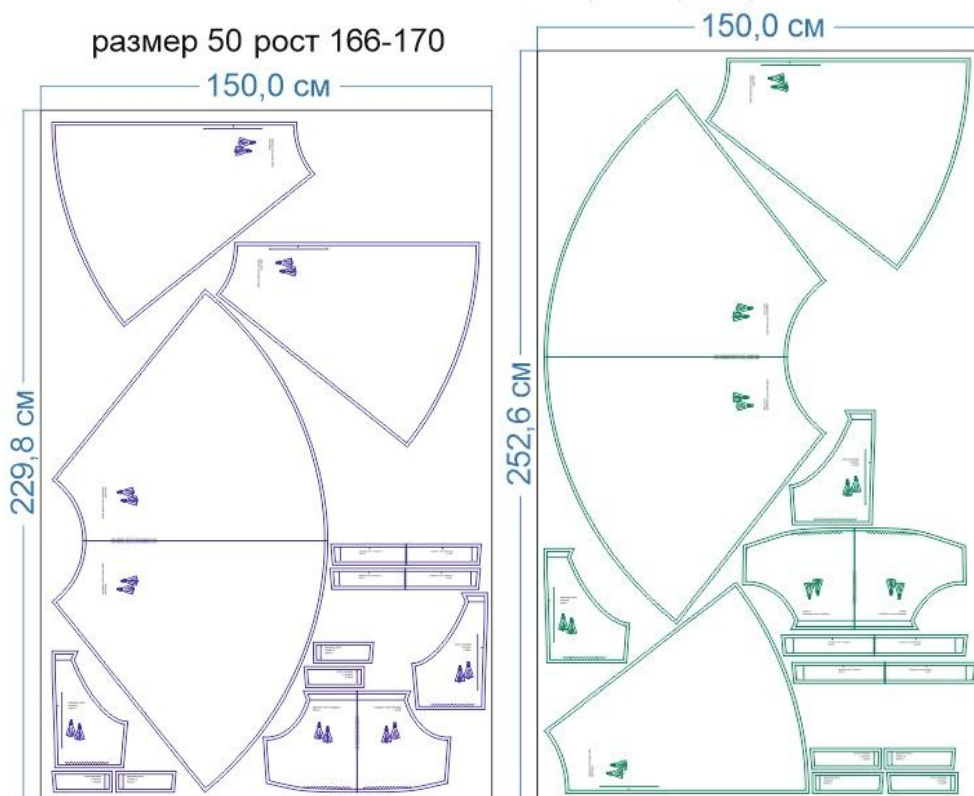
РАСКРОЙ

Для этого типа юбки допустим крой поперек долевой нити.

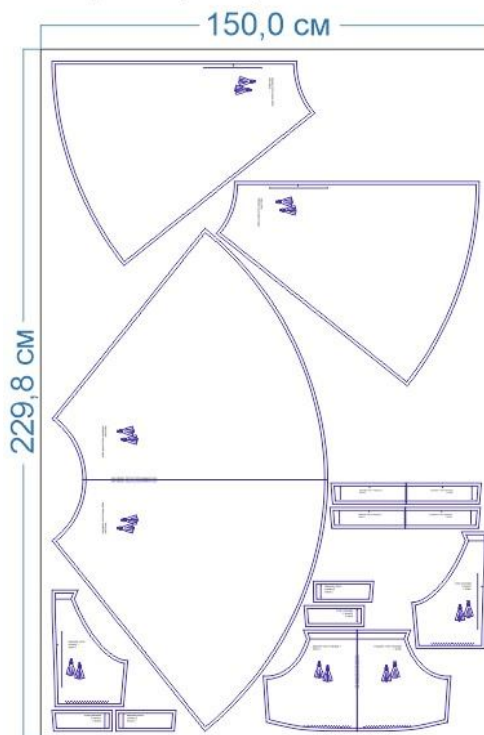
размер 40 рост 166-170



размер 60 рост 166-170



размер 50 рост 166-170



Основной материал:

- верхняя часть спинки 1 - 2 дет.
- верхняя часть спинки 2 - 4 дет.
- верхняя часть переда 1 - 1 дет. со сгибом

- верхняя часть переда 2 - 2 дет. со сгибом
- завязка - выкроить самостоятельно в виде тонкой полоски
- заднее полотнище юбки - 2 дет.
- переднее полотнище юбки - 1 дет. со сгибом

Подкладочный материал:






- подкладка спинки - 2 дет.
- подкладка переда - 1 дет. со сгибом

Припуски на швы



Все детали изделия даны с необходимыми припусками на швы.

Образец был отшит из тонкой плательной ткани с люрексом.

ОБОРУДОВАНИЕ И ИНСТРУМЕНТЫ

	Бытовая швейная машинка
	Оверлок
	Утюг с паром или без, утюжильный стол или гладильная доска;
	Ручная и машинные иглы, соответствующие типу ткани, булавки для закалывания или маленькие прищепки.
	Ножницы для бумаги и ножницы для раскроя.

ДОПОЛНИТЕЛЬНЫЕ МАТЕРИАЛЫ И ФУРНИТУРА

	Нитки для бытовой машины и для оверлока
	Длинная потайная молния

ТЕХНОЛОГИЧЕСКАЯ ПОСЛЕДОВАТЕЛЬНОСТЬ ОБРАБОТКИ

Выкроите детали изделия из основного материала согласно спецификации.
Технология пошива представлена на макете.

Верхняя часть изделия

Крой из основной ткани



Подкладка лифа



Сложите детали верха и подкладки вместе, лицом к лицу. Притачайте подкладку к припускам кулиски.



Припуски швов притачивания подкладки заутюжьте в сторону подкладки. Перегните

кулиски по намеченным линиям, приутюжьте.



Отверните подкладку на лицевую сторону деталей, обтачайте по проймам и разрезу спинки, ведя строчку до начала кулиски. Припуски швов срежьте до ширины 0,5-0,7 см, на закруглённых участках рассеките, не доходя до строчки 0,2 см.

Обратите внимание: припуски шва ниже разреза спинки рассеките перпендикулярно

строчке, не доходя до неё 0,1 см.



Настрочите припуски швов обтачивания на подкладку на расстоянии 0,1-0,2 см от стачивающей строчки.



Выметайте проймы и разрез спинки, приутюжьте.





Едиными строчками стачайте боковые срезы изделия по верху и одновременно по подкладке.



Припуски боковых швов заутюжьте в сторону переда.



Стачайте боковые срезы верхнего и нижнего поясов. Припуски швов разутюжьте.



Проложите две крупные вспомогательные строчки по низу изделия, стяните нитки, формируя сборку.



Совмещая срезы и контрольные метки, притачайте верхний пояс к лицевой стороне изделия.



В ту же строчку притачайте нижний пояс с изнаночной стороны изделия.



Припуски шва заутюжьте вниз.



Отстрочите кулиски с лицевой стороны изделия.



Завязку для кулиски сложите вдоль пополам, лицевой стороной внутрь, стачайте по продольным срезам на ширину припуска.



Срежьте припуски шва до ширины 0,3 см.

Закрепите иглу с большим ушком и двойной ниткой на одном конце завязки. Вставьте иглу внутрь, ушком вперёд.

Проведите иглу по всей длине завязки, выведите её наружу. Потяните за нитку, выверните завязку на лицевую сторону.



Приутюжьте завязку в готовом виде.



С помощью булавки вставьте завязку в кулиску.



Нижняя часть изделия (юбка)

Стачайте боковые срезы переднего и частей заднего полотнища между собой. Припуски швов обметайте, заутюжьте в сторону переднего полотнища.



Обметайте по отдельности средние срезы частей заднего полотнища. Стачайте их между собой от контрольной метки конца застёжки. Припуски самой застёжки сметайте вручную.



Припуски среднего шва разутюжьте по всей их длине. Нитки сметывания удалите.



Обметайте срез низа юбки. Заметайте его в сторону изнанки на ширину подгибки, застрочите, приутюжьте.



Сложите нижнюю и верхнюю части изделия лицом к лицу. Совместите средние срезы спинки. Стачайте по линии талии.

Припуски обметайте и заутюжьте наверх.

Втачайте потайную молнию в средний шов спинки. Обтачайте верхний край молнии подкладкой верха.

Отутюжьте изделие в готовом виде. Носите с удовольствием!

Понравилась выкройка? Тогда ждём ваши ФОТО-ОТЗЫВЫ:



на нашем сайте: <https://shkatulka-sew.ru/pattern/vykroyka-platya-djeyn727/>



в соцсетях с хэштегом #Jane727 и #Джейн727

