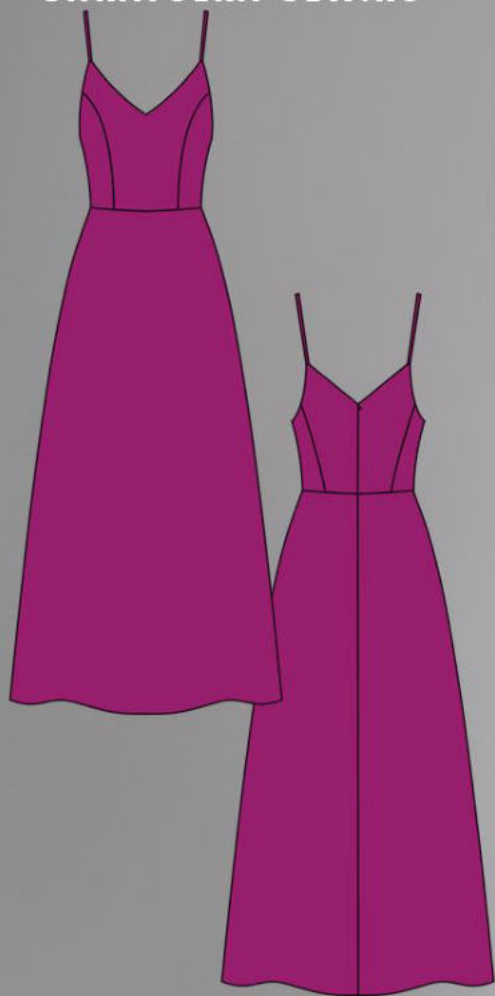


ШКАТУЛКА

SHKATULKA-SEW.RU



#ДЖЕЙН728

Размеры

40-58

Рост

156-180 см

СЛОЖНОСТЬ

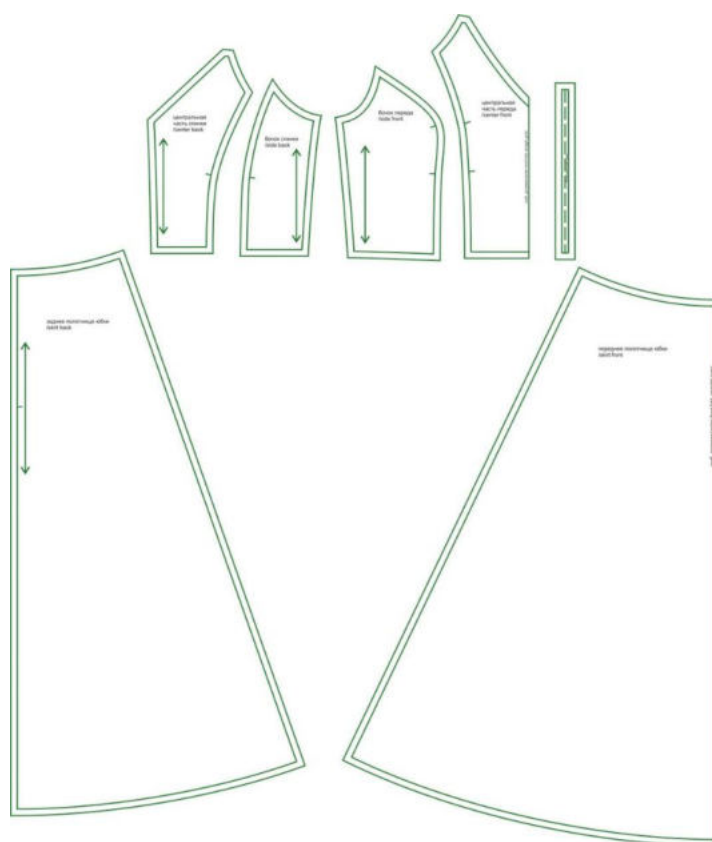


платье

Джейн728

Платье-сарафан на бретелях прилегающего силуэта, отрезное по линии талии. Вырез декольте глубокий, V-образный. На полочке и спинке - рельефы. Лиф на подкладке из основного материала. Застежка в среднем шве спинки на длинную потайную молнию.

Длина изделия - миди (ниже колен). Нижняя часть представляет собой слабораскленную коническую юбку.

СОСТАВ
КОМПЛЕКТА ЛЕКАЛ

* Выкройки даны с припусками на швы. Они обозначены двойным контуром. Вы можете самостоятельно изменить ширину припусков, исходя из свойств выбранного материала или своих целей.

ВЕЛИЧИНЫ ПРИБАВОК НА ОСНОВНЫХ УЧАСТКАХ
ИЗМЕРЕНИЙ

Прибавка к обхвату груди в полном объеме	Прибавка к обхвату талии в полном объеме	Прибавка к обхвату бедер в полном объеме
Минус 4 – минус 3 см	0-0,8 см	4,2-5,6 см

ЗАМЕРЫ КЛЮЧЕВЫХ ПАРАМЕТРОВ, РАСХОД ТКАНИ

* Без учета припусков на швы.

Внимание: расчет выполнен для ткани без учета направления ворса и возможной усадки! Усадка может достигать 15-20% от длины материала. Обязательно учитывайте это и берите с запасом.

размер	рост, см	Длина изделия по среднему шву спинки от талии до низа, см	Ширина изделия на уровне груди, см	Ширина изделия на уровне талии, см	Ширина изделия на уровне бедер, см	Расход основной ткани при ширине 150 см, см
40	156-160	74,5	76,0	62,0	93,6	150,0
	161-165	76,9				156,3
	166-170	79,2				162,5
	171-175	81,6				168,8
	176-180	84,0				175,0
42	156-160	74,5	80,1	66,0	97,4	153,0
	161-165	76,9				159,8
	166-170	79,3				166,5
	171-175	81,6				173,3
	176-180	84,0				180,0
44	156-160	74,6	84,2	70,0	101,3	156,0
	161-165	76,9				163,3
	166-170	79,3				170,5
	171-175	81,7				177,8
	176-180	84,0				185,0
46	156-160	74,6	88,3	74,0	105,1	159,0
	161-165	77,0				166,8
	166-170	79,3				174,5
	171-175	81,7				182,3
	176-180	84,0				190,0
48	156-160	74,6	92,4	77,9	109,0	162,0
	161-165	77,0				170,3
	166-170	79,3				178,5
	171-175	81,7				186,8
	176-180	84,1				195,0
50	156-160	74,7	96,6	81,9	112,8	165,0
	161-165	77,0				173,8
	166-170	79,4				182,5
	171-175	81,7				191,3
	176-180	84,1				200,0
52	156-160	74,7	100,7	85,9	116,7	168,0
	161-165	77,0				177,3
	166-170	79,4				186,5

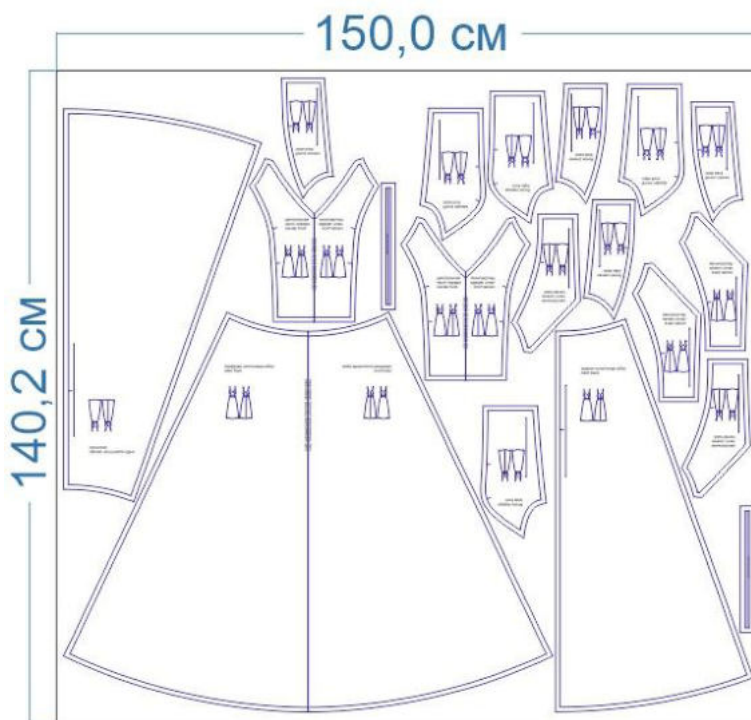
	171-175	81,8				195,8
	176-180	84,1				205,0
54	156-160	74,7	104,8	89,9	120,5	171,0
	161-165	77,1				180,8
	166-170	79,4				190,5
	171-175	81,8				200,3
	176-180	84,1				210,0
56	156-160	74,7	108,9	93,9	124,4	174,0
	161-165	77,1				184,3
	166-170	79,5				194,5
	171-175	81,8				204,8
	176-180	84,2				215,0
58	156-160	74,8	113,0	97,9	128,2	177,0
	161-165	77,1				187,8
	166-170	79,5				198,5
	171-175	81,8				209,3
	176-180	84,2				220,0

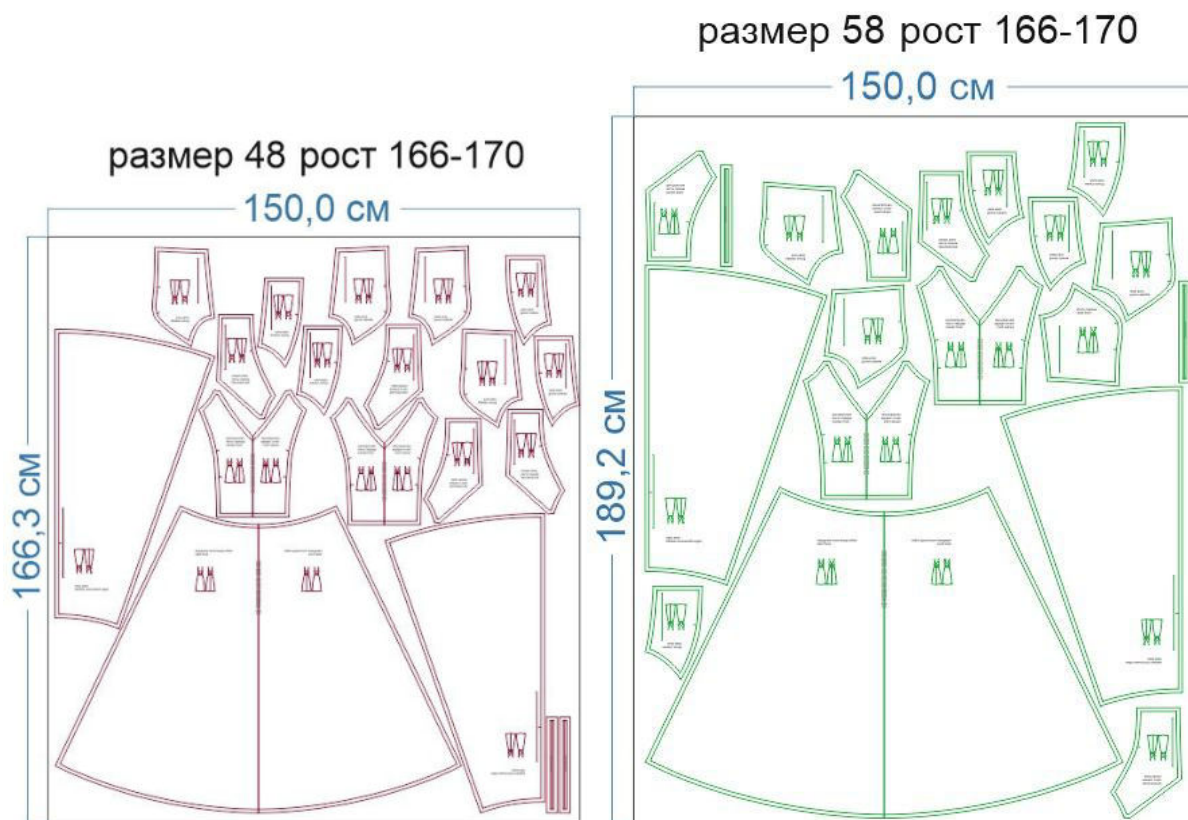
РЕКОМЕНДАЦИИ ПО ВЫБОРУ ТКАНИ

Плательные, драпирующиеся ткани с небольшим содержанием эластана, шелк-стрейч, плательный креп с эластаном.

РАСКРОЙ

размер 40 рост 166-170





Основной материал:

- центральная часть спинки - 2 дет.
- бочок спинки - 2 дет. + 2 дет.
- бочок переда - 2 дет. + 2 дет.
- центральная часть переда - 1 дет. со сгибом
- бретель - 2 дет.
- заднее полотнище юбки - 2 дет.
- переднее полотнище юбки - 1 дет. со сгибом

Подкладочный материал:






- центральная часть спинки - 2 дет.
- бочок спинки - 2 дет. + 2 дет.
- бочок переда - 2 дет. + 2 дет.
- центральная часть переда - 1 дет. со сгибом

Припуски на швы



Все детали изделия даны с необходимыми припусками на швы.

Образец был отшит из плательного крепа с эластаном.

ОБОРУДОВАНИЕ И ИНСТРУМЕНТЫ

	Бытовая швейная машинка
	Оверлок
	Утюг с паром или без, утюжильный стол или гладильная доска;
	Ручная и машинные иглы, соответствующие типу ткани, булавки для закалывания или маленькие прищепки.
	Ножницы для бумаги и ножницы для раскроя.

ДОПОЛНИТЕЛЬНЫЕ МАТЕРИАЛЫ И ФУРНИТУРА

	Нитки для бытовой машины и для оверлока
	Длинная потайная молния

ТЕХНОЛОГИЧЕСКАЯ ПОСЛЕДОВАТЕЛЬНОСТЬ ОБРАБОТКИ

Выкроите детали изделия из основного материала согласно спецификации.



Технология пошива представлена на макете.

Верхняя часть изделия

Основной материал:



Подкладка:



Стачайте рельефные срезы деталей переда и спинки, припуски швов заутюжьте к центру деталей.



Стачайте боковые срезы деталей переда и спинки, припуски швов заутюжьте в сторону переда.



Аналогичным образом заготовьте подкладку изделия.



Детали бретелей сложите вдоль пополам, лицом внутрь, стачайте по продольным срезам на ширину припуска.

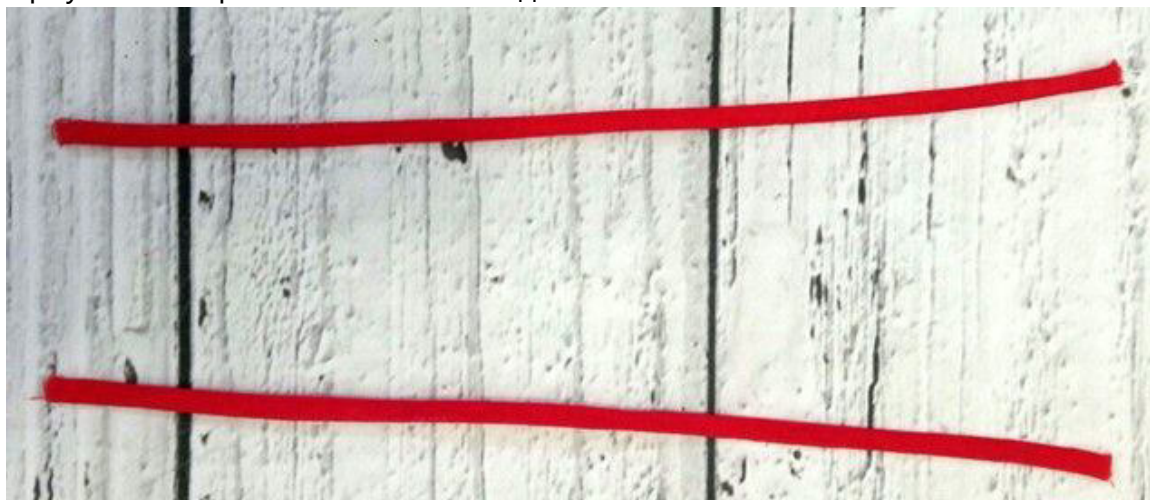


Припуски шва срежьте до ширины 0,3 см.
Закрепите иголку с большим ушком и двойной нитью на одном конце бретели.
Вставьте иглу внутрь бретели, ушком вперёд.



Проведите иглу внутри бретели по всей её длине, вытяните наружу. Потяните за нитку, выверните бретель на лицевую сторону. Аналогичным образом поступите со второй бретелью.

Приутюжьте бретели в готовом виде.



Вспомогательными строчками притачайте бретели к изделию из основного материала.
Обратите внимание: на данном этапе необходимо провести примерку изделия и уточнить длину бретелей.



Сложите верх и подкладку изделия вместе, лицом к лицу, уравняйте по верхним срезам, сколите булавками. Притачайте подкладку к изделию. Припуски шва срежьте до ширины 0,5-0,7 см, на закруглённых участках и в уступе уголка переда рассеките, не доходя до строчки 0,2 см.



Выверните, выправьте изделие на лицевую сторону. Припуски шва обтачивания

верхнего среза изделия настроите на подкладку на тех участках, где это будет возможно технически.



Выметайте шов, формируя переходный кант шириной 0,1-0,2 см из изделия в сторону подкладки, приутюжьте. Сколите или сметайте верх и подкладку по срезам, осноровите (выровняйте и срежьте излишки подкладки по краю). Булавки или сметку удалите.



Нижняя часть изделия (юбка)



Стачайте боковые срезы переднего и частей заднего полотнища между собой. Припуски швов обметайте, заутюжьте в сторону переднего полотнища.



Обметайте по отдельности средние срезы частей заднего полотнища, стачайте их между собой от контрольной метки конца разреза вниз. Припуски самого разреза сметайте ручными стежками.



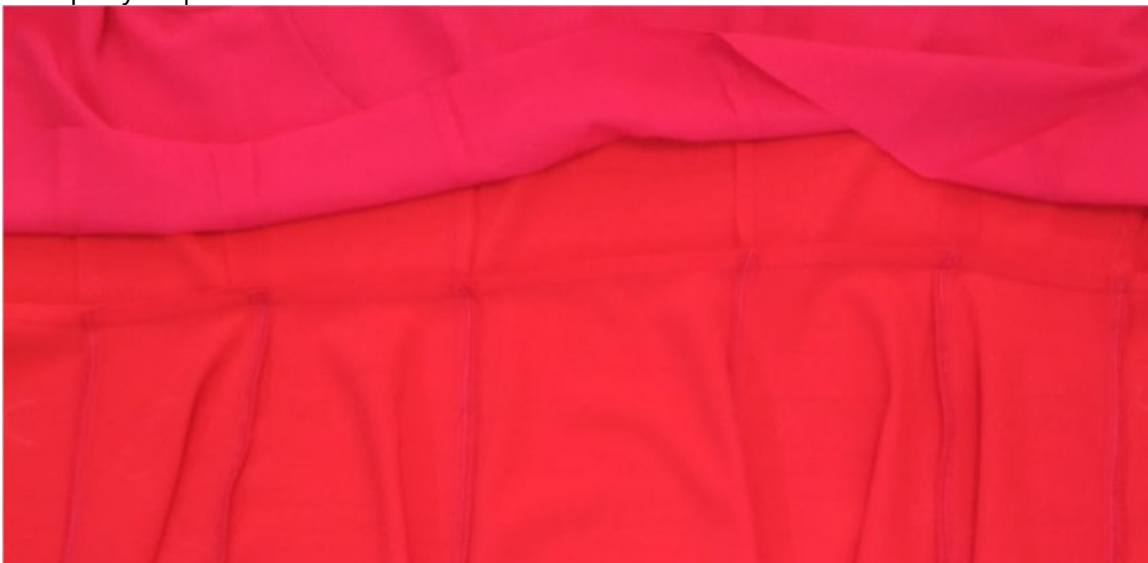
Разутюжьте припуски заднего шва по всей их длине. Нитки сметывания удалите.



Обметайте срез низа юбки. Заметайте его в сторону изнанки на ширину подгибки, застрочите. Приутюжьте.



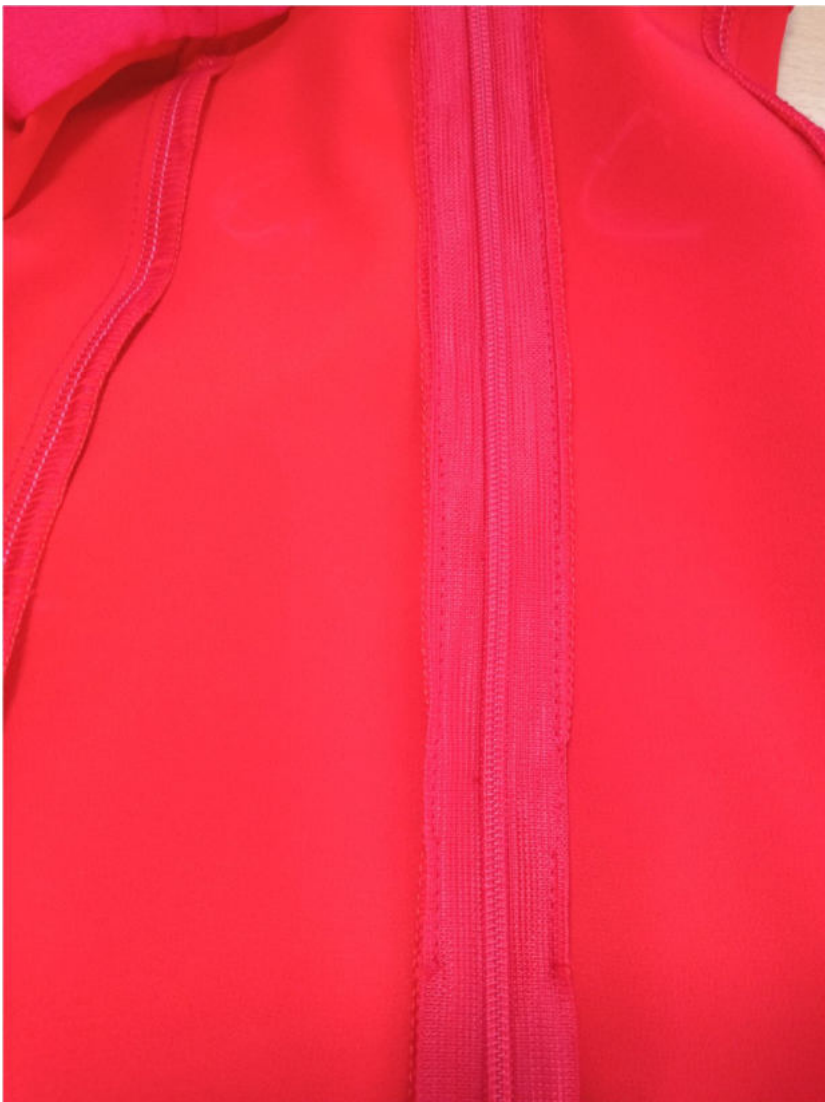
Сложите верх платья и юбку лицом к лицу, совмещая боковые и задние швы между собой. Притачайте юбку к верху платья, не захватывая в шов подкладку. Припуски шва заутюжьте в сторону лифа.



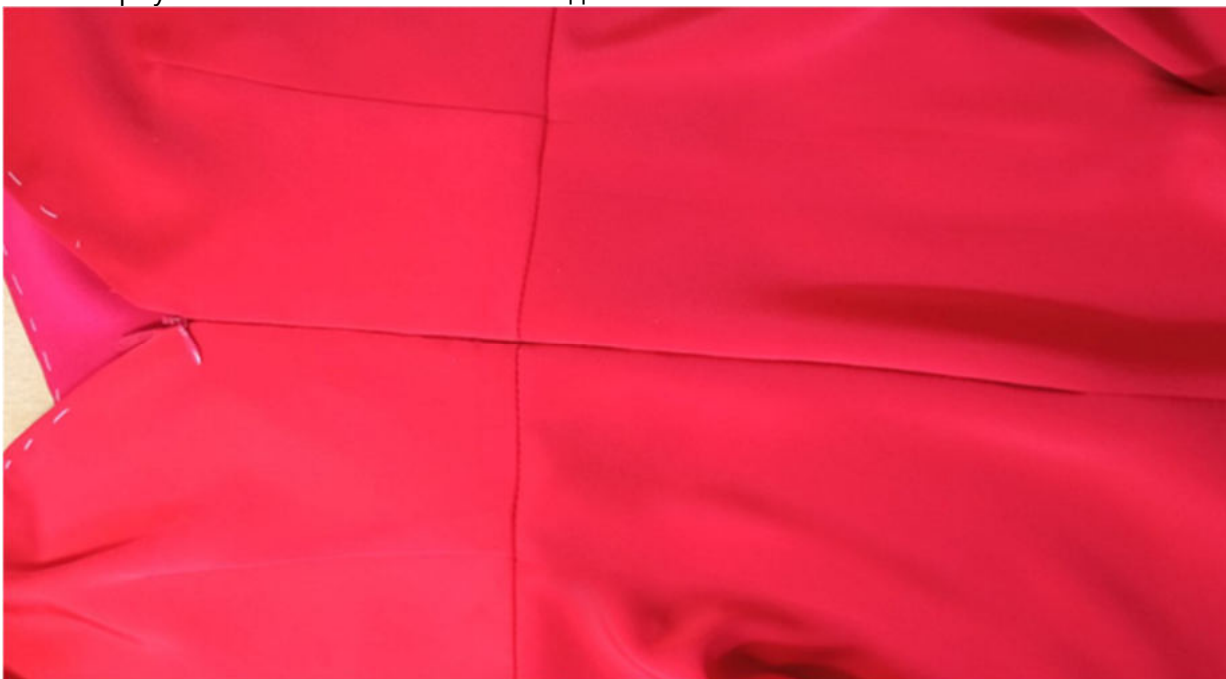
Приметайте, притачайте потайную молнию ко шву спинки до верха, не захватывая подкладку.



Дополнительными строчками притачайте края тесьмы молнии к припускам среднего шва спинки.



Слегка приутюжьте молнию в готовом виде.



Отверните подкладку на лицевую сторону изделия, приколите по срезам среднего шва спинки, притачайте, подгибая нижний срез подкладки на 1 см в сторону изнанки.



Выверните, выправьте подкладку на лицевую сторону.



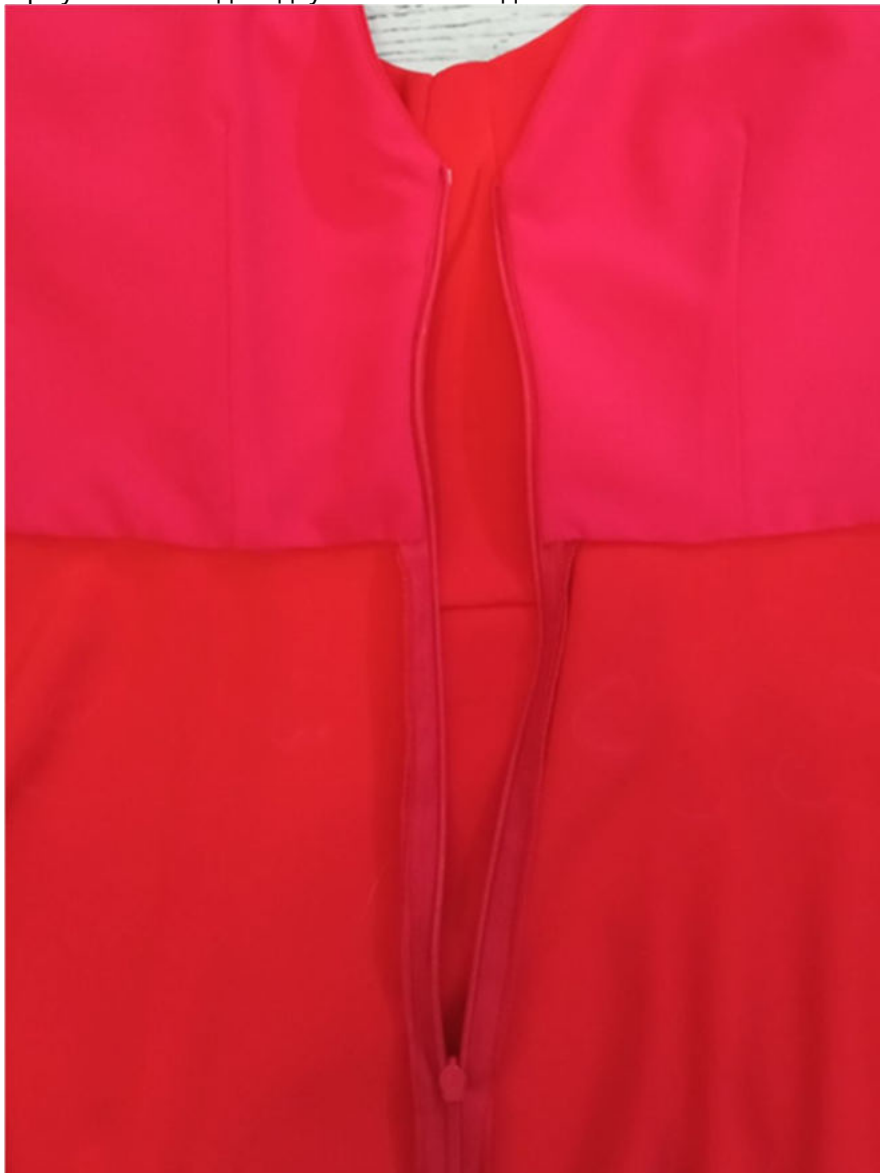
Приколите или приметайте подвёрнутый край подкладки ко шву притачивания юбки к верху платья.



Ручными потайными стежками подшейте подкладку к изделию.



Приутюжьте подкладку с изнанки изделия.



Отутюжьте изделие в готовом виде.

Понравилась выкройка? Тогда ждём ваши ФОТО-ОТЗЫВЫ:



на нашем сайте: <https://shkatulka-sew.ru/pattern/vykroyka-platya-djeyn728/>



в соцсетях с хэштегом #Jane728 и #Джейн728

