

ШКАТУЛКА

SHKATULKA-SEW.RU



#MP251112

Размеры

42-74

Рост

165-197 см

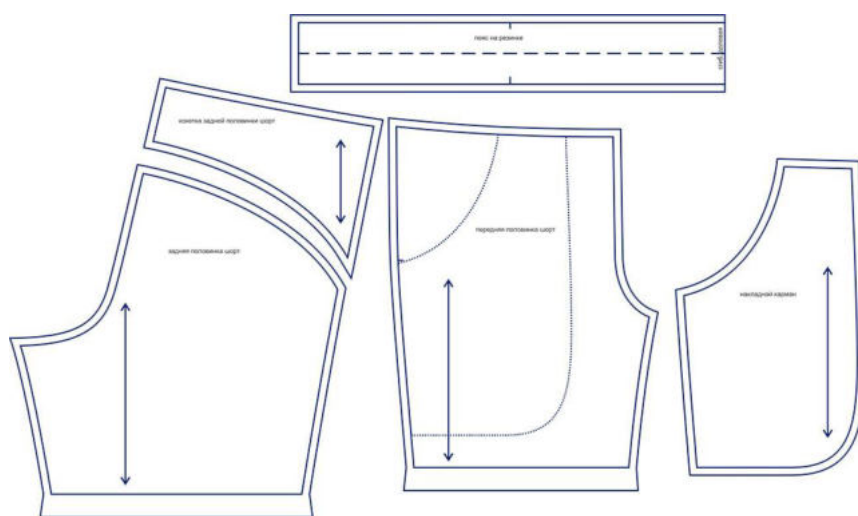
СЛОЖНОСТЬ



Мужские шорты

MP251112

Выкройка мужских шорт прямого силуэта, среднего объёма. Пояс шорт — притачной, на резинке. На передних половинках шорт расположены глубокие фигурные накладные карманы, обработанные контрастной подкладкой, переходящей в узкий отделочный кант по краю входа в карман. На задних половинках предусмотрены фигурные кокетки. Длина шорт — выше колена.



СОСТАВ КОМПЛЕКТА ЛЕКАЛ

* Выкройки даны с припусками на швы. Они обозначены двойным контуром. Вы можете самостоятельно изменить ширину припусков, исходя из свойств выбранного материала или своих целей.

ВЕЛИЧИНЫ ПРИБАВОК НА ОСНОВНЫХ УЧАСТКАХ ИЗМЕРЕНИЙ

Прибавка к обхвату талии в полном объеме	Прибавка к обхвату бедер в полном объеме
22-23 см	9,1-10,6 см

ЗАМЕРЫ КЛЮЧЕВЫХ ПАРАМЕТРОВ, РАСХОД ТКАНИ

* Без учета припусков на швы.

Внимание: расчет выполнен для ткани без учета направления ворса и возможной усадки! Усадка может достигать 15-20% от длины материала. Обязательно учитывайте это и берите с запасом.

размер	рост, см	Длина изделия по боку без учета пояса, см	Ширина изделия на уровне талии, см	Ширина изделия на уровне бедер, см	Расход основной ткани при ширине 150 см, см
42	165-170	42,8	97,0	100,6	123,0
	171-177	43,7			124,3
	178-183	44,6			125,5
	184-190	45,5			126,8
	191-197	46,4			128,0
44	165-170	43,0	100,5	103,8	126,8
	171-177	43,9			128,0
	178-183	44,8			129,3
	184-190	45,7			130,5
	191-197	46,6			131,8
46	165-170	43,2	104,0	107,1	130,5
	171-177	44,1			131,8
	178-183	45,0			133,0
	184-190	45,9			134,3
	191-197	46,8			135,5
48	165-170	43,4	107,5	110,3	134,3
	171-177	44,3			135,5
	178-183	45,2			136,8
	184-190	46,1			138,0
	191-197	47,0			139,3
50	165-170	43,6	111,0	113,6	138,0
	171-177	44,5			139,3
	178-183	45,4			140,5
	184-190	46,3			141,8
	191-197	47,2			143,0
52	165-170	43,7	114,5	116,8	141,8
	171-177	44,6			143,0
	178-183	45,6			144,3
	184-190	46,5			145,5
	191-197	47,4			146,8
54	165-170	43,9	118,0	120,1	145,5
	171-177	44,8			146,8
	178-183	45,7			148,0
	184-190	46,6			149,3

	191-197	47,6			150,5
56	165-170	44,1	121,5	123,3	149,3
	171-177	45,0			150,5
	178-183	45,9			151,8
	184-190	46,8			153,0
	191-197	47,7			154,3
58	165-170	44,3	125,0	126,6	153,0
	171-177	45,2			154,3
	178-183	46,1			155,5
	184-190	47,0			156,8
	191-197	47,9			158,0
60	165-170	44,5	128,5	129,8	156,8
	171-177	45,4			158,0
	178-183	46,3			159,3
	184-190	47,2			160,5
	191-197	48,1			161,8
62	165-170	44,7	132,0	133,0	160,5
	171-177	45,6			161,8
	178-183	46,5			163,0
	184-190	47,4			164,3
	191-197	48,3			165,5
64	165-170	44,9	135,5	136,3	164,3
	171-177	45,8			165,5
	178-183	46,7			166,8
	184-190	47,6			168,0
	191-197	48,5			169,3
66	165-170	45,1	139,0	139,5	168,0
	171-177	46,0			169,3
	178-183	46,9			170,5
	184-190	47,8			171,8
	191-197	48,7			173,0
68	165-170	45,3	142,5	142,8	171,8
	171-177	46,2			173,0
	178-183	47,1			174,3
	184-190	48,0			175,5
	191-197	48,9			176,8
70	165-170	45,5	146,0	146,0	175,5
	171-177	46,4			176,8
	178-183	47,3			178,0
	184-190	48,2			179,3
	191-197	49,1			180,5
72	165-170	45,7	149,5	149,3	179,3
	171-177	46,6			180,5

	178-183	47,5			181,8
	184-190	48,4			183,0
	191-197	49,3			184,3
74	165-170	45,9	153,0	152,5	183,0
	171-177	46,8			184,3
	178-183	47,7			185,5
	184-190	48,6			186,8
	191-197	49,5			188,0

РЕКОМЕНДАЦИИ ПО ВЫБОРУ ТКАНИ

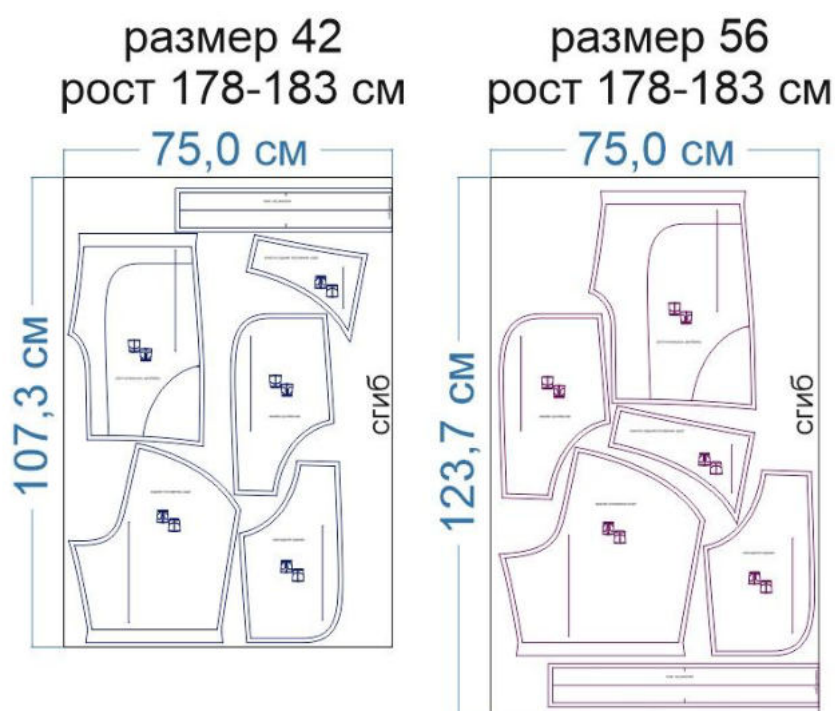
Для пошива шорт подойдут материалы костюмной группы, обладающие следующими свойствами:

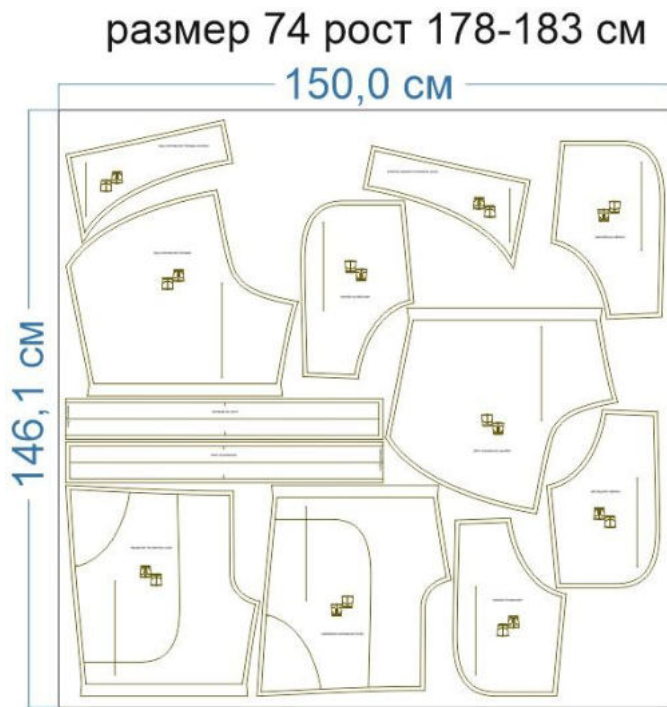
- гигроскопичностью, воздухопроницаемостью;
- средней и высокой плотности, мягкие, держащие форму, нерастяжимые или малорастяжимые;
- по волокнистому составу это могут быть ткани с содержанием натуральных (хлопок, лён, шерсть), искусственных (вискоза) и смешанных волокон (хлопок + эластан, хлопок + полиэстер, шерсть + полиэстер).

Допустим пошив из трикотажа малой и средней степени растяжимости.

Пример: вискозная ткань с полиэстером, хлопок, джинса, габардин, трикотажные полотна высокой плотности типа джерси или футера.

РАСКРОЙ





Основной материал:

1. Задняя половинка — 2 дет.,
2. Кокетка спинки — 2 дет.,
3. Передняя половинка — 2 дет.,
4. Накладной карман — 2 дет.,
5. Пояс на резинке — 1 дет. со сгибом

Подкладка:

1. Накладной карман — 2 дет.

Дублерин:






1. Кромка входа в карман — 2 дет. (выкраивается самостоятельно, по детали накладного кармана, в виде полоски шириной 1 см).

Припуски на швы


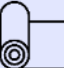
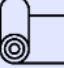
Все детали изделия даны с необходимыми припусками на швы.

Образец изделия был отшит из костюмной ткани, вискоза+хлопок.

ОБОРУДОВАНИЕ И ИНСТРУМЕНТЫ

	Бытовая швейная машинка
	Оверлок
	Утюг с паром или без, утюжильный стол или гладильная доска;
	Ручная и машинные иглы, соответствующие типу ткани, булавки для закалывания или маленькие прищепки.
	Ножницы для бумаги и ножницы для раскроя.

ДОПОЛНИТЕЛЬНЫЕ МАТЕРИАЛЫ И ФУРНИТУРА

	Нитки для бытовой машины и для оверлока
	Дублерин
	Эластичная тесьма (резинка) в пояс

ТЕХНОЛОГИЧЕСКАЯ ПОСЛЕДОВАТЕЛЬНОСТЬ ОБРАБОТКИ

Выкроите детали изделия согласно спецификации.

Продублируйте срезы входов в карман с изнанки деталей карманов.



Наложите подкладку на деталь кармана, лицом к лицу, уравняйте по срезам входа в карман, сколите булавками, стачайте. Припуски шва на закруглённых участках рассеките, не доходя до строчки 0,2 см.



Отверните подкладку кармана на изнаночную сторону кармана, выметайте, фиксируя переходный кант шириной 0,2 см из подкладки в сторону кармана (т. е., кант из подкладки должен быть виден с лицевой стороны кармана).



Вход в карман приутюжьте. Подкладку при необходимости осноруйте.



С изнаночной стороны осноровите подкладку по внешним срезам на 0,2 см, так, чтобы подкладка стала чуть меньше кармана. Это необходимо для того, чтобы после обтачивания в готовом кармане получился переходный кант из кармана в сторону подкладки.

Отстрочите вход в карман на ширину лапки.



Сложите карман и подкладку вместе, лицом к лицу, уравняйте по внешним закруглённым срезам, сколите булавками, стачайте. Припуски шва на закруглённых участках рассеките, не доходя до строчки 0,2 см.



Выверните, выправьте карман на лицевую сторону. Выметайте по внешнему краю, фиксируя переходный кант шириной 0,1-0,2 см из кармана в сторону подкладки, приутюжьте.



Разметьте расположение карманов на лицевой стороне передних половинок шорт. Ориентируясь по разметке, наложите карманы на детали изделия, приколите или приметайте.



Настрочите карман в край. Нитки смётывания удалите, приутюжьте.



Сложите передние половинки брюк вместе, уравняйте по средним срезам, сколите булавками, стачайте. Припуски шва обметайте.



Припуски среднего шва заутюжьте, отстрочите в край с лицевой стороны изделия.



Притачайте кокетки к задним половинкам шорт, припуски швов обметайте.



Припуски швов заутюжьте в сторону кокеток, отстрочите в край по лицевой стороне изделия.



Сложите задние половинки шорт вместе, лицом к лицу, уравняйте по средним срезам, сколите булавками, стачайте. Припуски шва обметайте.



Припуски среднего шва заутюжьте, отстрочите в край по лицевой стороне изделия.



Стачайте боковые срезы передних и задних половинок брюк между собой. Припуски швов обметайте.



Припуски боковых швов заутюжьте в сторону задних половинок шорт, отстрочите в край по лицевой стороне изделия.



Обметайте по отдельности шаговые срезы передних и задних половинок шорт. Единой строчкой стачайте их между собой.



Припуски шагового шва разутюжьте.



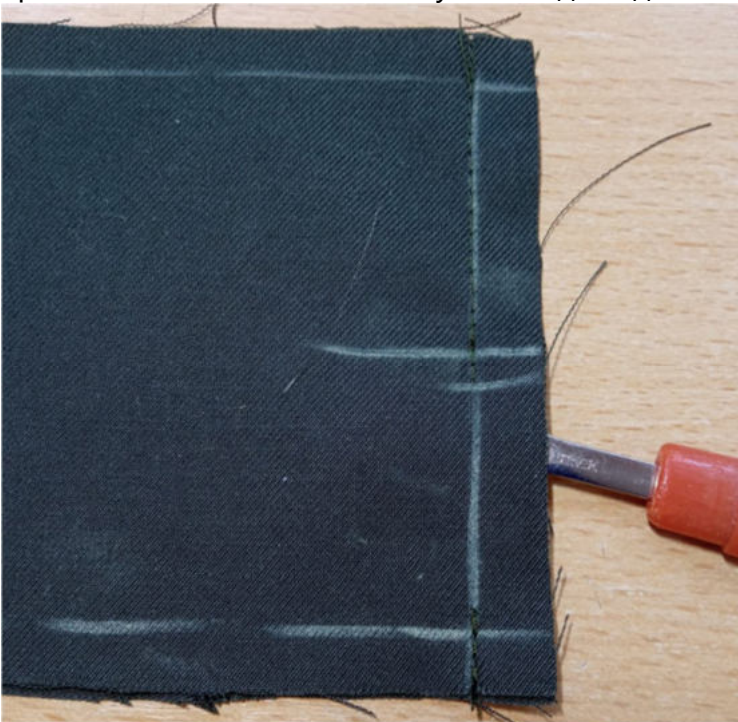
Обметайте срезы низа брючин. Заметайте их в сторону изнанки на ширину подгибки, застрочите.



Нитки смётывания удалите. Приутюжьте подгибку низа шорт.



Сложите пояс пополам, лицевой стороной внутрь, стачайте в кольцо по коротким срезам, оставляя незашитым участок для вдевания резинки.



Припуски шва пояса разутюжьте.

Сложите пояс вдоль пополам, изнанкой внутрь, приутюжьте по сгибу.



Приколите или приметайте одну сторону пояса к верхнему срезу шорт, притачайте.



Припуски шва притачивания пояса заметайте вверх.



С изнаночной стороны изделия приметайте подогнутую на 1 см в сторону изнанки

вторую сторону пояса ко шву его притачивания, перекрывая его на 0,1-0,2 см.



Отстрочите пояс в край по лицевой его стороне, приутюжьте.



Уточните длину резинки на примерке. Вставьте её внутрь пояса, стачайте концы в кольцо машинной строчкой.



Равномерно распределите сборку по поясу.
Ручными потайными стежками зашейте отверстие в поясе.



Отутюжьте изделие в готовом виде. Носите с удовольствием!

Понравилась выкройка? Тогда ждём ваши ФОТО-ОТЗЫВЫ:



на нашем сайте: <https://shkatulka-sew.ru/pattern/vykroyka-mujskih-short/>



в соцсетях с хэштегом #MP251112

