

ШКАТУЛКА

SHKATULKA-SEW.RU



#ДЖЕЙН729

Размеры

40-62

Рост

156-180 см

СЛОЖНОСТЬ



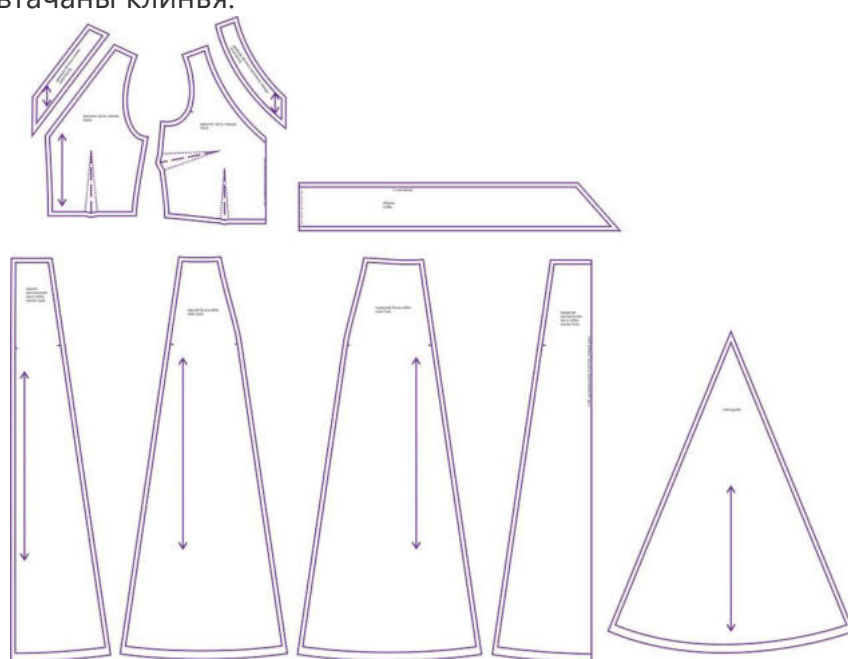
платье

Джейн729

Выкройка платья прилегающего сверху, расклешенного снизу, отрезное по линии талии. Горловина на спинке и полочке V-образная, с планкой-обтачкой и широкой оборкой. Нагрудные вытачки выходят из боковых швов. Талиевые вытачки на спинке и полочке. Застежка на потайную молнию в среднем шве спинки.

Длина изделия - макси.

Юбка-шестиклинка со швом по спинке, расширяется к низу. Между деталями втачаны клинья.



СОСТАВ КОМПЛЕКТА ЛЕКАЛ

* Выкройки даны с припусками на швы. Они обозначены двойным контуром. Вы можете самостоятельно изменить ширину припусков, исходя из свойств выбранного материала или своих целей.

ВЕЛИЧИНЫ ПРИБАВОК НА ОСНОВНЫХ УЧАСТКАХ ИЗМЕРЕНИЙ

Прибавка к обхвату груди в полном объеме	Прибавка к обхвату талии в полном объеме	Прибавка к обхвату бедер в полном объеме
4 см	1,7-3,2 см	16,4-17,4 см

ЗАМЕРЫ КЛЮЧЕВЫХ ПАРАМЕТРОВ, РАСХОД ТКАНИ

* Без учета припусков на швы.

Внимание: расчет выполнен для ткани без учета направления ворса и возможной усадки! Усадка может достигать 15-20% от длины материала. Обязательно учитывайте это и берите с запасом.

размер	рост, см	Длина изделия по среднему шву спинки от талии до низа, см	Ширина изделия на уровне груди, см	Ширина изделия на уровне талии, см	Ширина изделия на уровне бедер, см	Расход основной ткани при ширине 150 см, см
40	156-160	92,7	84,0	63,7	104,4	360,0
	161-165	94,0				365,0
	166-170	95,2				370,0
	171-175	96,5				375,0
	176-180	97,7				380,0
42	156-160	92,6	88,0	67,7	108,5	365,5
	161-165	93,9				370,9
	166-170	95,1				376,4
	171-175	96,4				381,8
	176-180	97,6				387,3
44	156-160	92,5	92,0	71,6	112,5	370,9
	161-165	93,8				376,8
	166-170	95,0				382,7
	171-175	96,3				388,6
	176-180	97,5				394,5
46	156-160	92,5	96,0	75,6	116,6	376,4
	161-165	93,7				382,7
	166-170	95,0				389,1
	171-175	96,2				395,5
	176-180	97,5				401,8
48	156-160	92,4	100,0	79,5	120,7	381,8
	161-165	93,6				388,6
	166-170	94,9				395,5
	171-175	96,1				402,3
	176-180	97,4				409,1
50	156-160	92,3	104,0	83,5	124,8	387,3
	161-165	93,6				394,5
	166-170	94,8				401,8
	171-175	96,1				409,1
	176-180	97,3				416,4
52	156-160	92,2	108,0	87,4	128,9	392,7
	161-165	93,5				400,5
	166-170	94,7				408,2

	171-175	96,0				415,9
	176-180	97,2				423,6
54	156-160	92,2	112,0	91,4	133,0	398,2
	161-165	93,4				406,4
	166-170	94,7				414,5
	171-175	95,9				422,7
	176-180	97,2				430,9
56	156-160	92,1	116,0	95,3	137,1	403,6
	161-165	93,3				412,3
	166-170	94,6				420,9
	171-175	95,8				429,5
	176-180	97,1				438,2
58	156-160	92,0	120,0	99,3	141,2	409,1
	161-165	93,3				418,2
	166-170	94,5				427,3
	171-175	95,8				436,4
	176-180	97,0				445,5
60	156-160	91,9	124,0	103,2	145,3	414,5
	161-165	93,2				424,1
	166-170	94,4				433,6
	171-175	95,7				443,2
	176-180	96,9				452,7
62	156-160	91,9	128,0	107,2	149,4	420,0
	161-165	93,1				430,0
	166-170	94,4				440,0
	171-175	95,6				450,0
	176-180	96,9				460,0

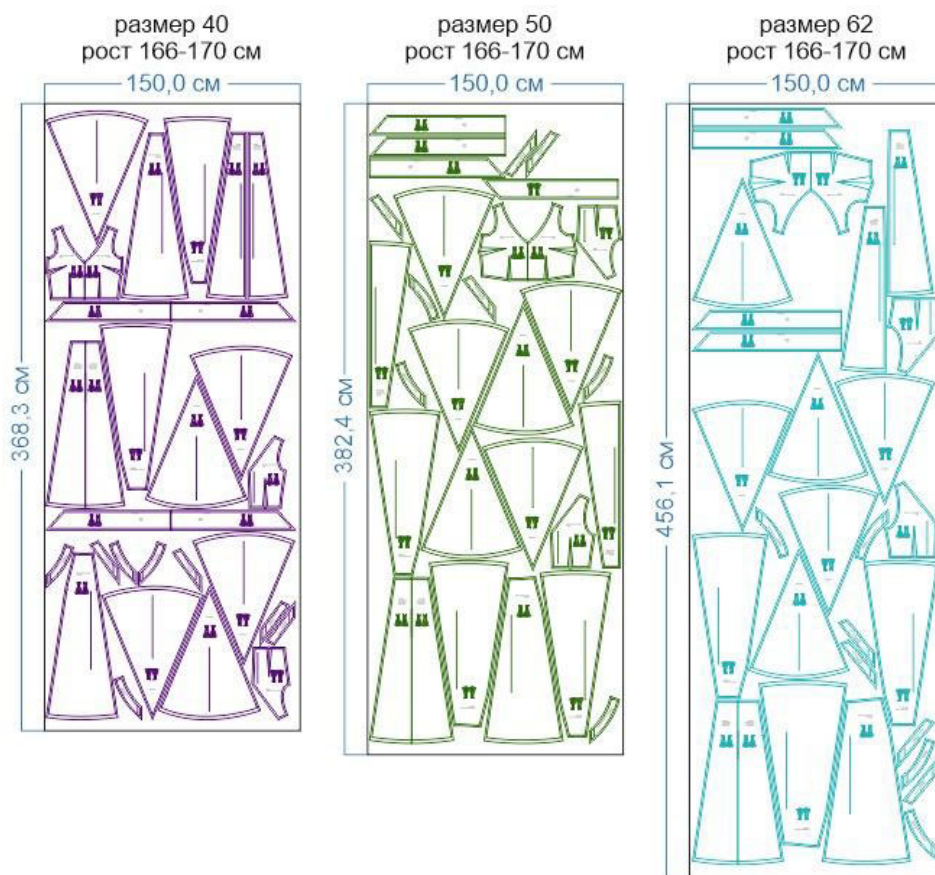
РЕКОМЕНДАЦИИ ПО ВЫБОРУ ТКАНИ

Для пошива платья подойдут материалы плательной группы, обладающие следующими свойствами:

- по волокнистому составу материалы могут быть с содержанием натуральных (лён, хлопок, шерсть, шёлк), искусственных (вискоза), смешанных (шерсть + шёлк, шерсть + полиэстер, хлопок + вискоза) и синтетических волокон (полиэстер, полиэстер + эластан),
- тонкие, лёгкие, мягкие, малорастяжимые или нерастяжимые, хорошо драпирующиеся, гигроскопичные, гигиеничные, воздухопроницаемые.

Пример: тенсел, атлас, шёлк, ниагара, суперсофт, креп.

РАСКРОЙ



Основная ткань:

- верхняя часть спинки - 2 дет.
- двойная обтачка спинки - 4 дет.
- двойная обтачка горловины переда - 4 дет.
- верхняя часть переда - 1 дет. со сгибом
- оборка - 2 дет. со сгибом (если ширины ткани не хватит, то можно выкроить эти детали без сгиба, а со швами)
- задняя центральная часть юбки - 2 дет.
- задний бочок юбки - 2 дет.
- передний бочок юбки - 2 дет.
- передняя центральная часть юбки - 1 дет. со сгибом
- клин - 6 дет.
- косая бейка шириной 3,5 см, выкроенная под углом 45 градусов – 2 дет. для обработки проймы.

Дублерин:






- двойная обтачка спинки - 2 дет.
- двойная обтачка горловины переда - 2 дет.

Припуски на швы



Все детали изделия даны с необходимыми припусками на швы.

Образец был отшит из плательного крепа.

ОБОРУДОВАНИЕ И ИНСТРУМЕНТЫ

	Бытовая швейная машинка
	Оверлок
	Утюг с паром или без, утюжильный стол или гладильная доска;
	Ручная и машинные иглы, соответствующие типу ткани, булавки для закалывания или маленькие прищепки.
	Ножницы для бумаги и ножницы для раскроя.

ДОПОЛНИТЕЛЬНЫЕ МАТЕРИАЛЫ И ФУРНИТУРА

	Нитки для бытовой машины и для оверлока
	Длинная потайная застежка-молния

ТЕХНОЛОГИЧЕСКАЯ ПОСЛЕДОВАТЕЛЬНОСТЬ ОБРАБОТКИ

Выкроите детали изделия из основного материала согласно спецификации.



Далее технология будет показана на макете.

Верхняя часть изделия

Наметьте расположение вытачек на изнаночной стороне переда, сметайте их, стачайте. Нагрудные вытачки заутюжьте вниз, талиевые — к центру детали.



Наметьте расположение вытачек на изнаночной стороне частей спинки, сметайте их,

стачайте, заутюжьте к центру детали.



Стачайте плечевые срезы деталей переда и спинки между собой, припуски швов обметайте, заутюжьте в сторону переда.



Обметайте по отдельности передние срезы оборки, стачайте их между собой, разутюжьте.



Обработайте внешний срез оборки ролевым швом или московским швом – по желанию. Проложите 2 вспомогательных крупных строчки параллельно внутреннему срезу оборки. Стяните нитки, формируя сборку.



Равномерно распределяя сборку, приколите оборку по срезу горловины изделия,

притачайте.



Продублируйте и осноруйте верхние детали обтачек горловины переда и спинки.



Стачайте части обтачек между собой, не доводя строчку до низа на 1 см. Припуски швов разутюжьте.



Рассеките припуск шва в уступе горловины переда.



Стачайте плечевые срезы деталей обтачек горловины между собой, припуски швов разутюжьте.



Наложите верхнюю (лицевую) обтачку на изделие, лицом к лицу, уравняйте по срезам и швам, приколите, притачайте.





Припуски шва притачивания заутюжьте в сторону обтачки.



Стачайте детали внутренней части обтачки по плечевым срезам, припуски швов разутюжьте.



Наложите внутреннюю часть обтачки на внешнюю, лицом к лицу, уравняйте по срезам и швам, приколите, притачайте.



Рассеките припуск шва в уступе уголка, не доходя до строчки 0,2 см.



Припуски шва обтачивания настроите на внутреннюю часть обтачки на расстоянии 0,2 см от стачивающей строчки.



Отверните обтачку на изнанку изделия, выметайте, фиксируя переходный кант шириной 0,1-0,2 см из изделия в сторону обтачки.



Приутюжьте обтачку со стороны изнанки изделия.



Приметайте подвёрнутый на 1 см в сторону изнанки край внутренней обтачки ко шву притачивания, перекрывая его на 0,1 см.



Отстрочите обтачку в край по лицевой стороне изделия.



Нитки смётывания удалите, горловину изделия приутюжьте.



Стачайте боковые срезы изделия, припуски швов обметайте, заутюжьте в сторону

СПИНКИ.



Подкроите 2 косые полоски шириной 3,5 см для обработки пройм. Заутюжьте их вдоль пополам, изнанкой внутрь.

Обратите внимание: заутюживание нужно проводить приставными движениями утюга, чтобы не деформировать край.



Подгоните длину бейки к длине среза проймы, стачайте концы бейки в кольцо по косой, припуски шва заутюжьте.

Наложите бейку на изделие, лицом к лицу, приметайте.



Притачайте бейку к пройме швом шириной 0,5 см.



Нитки примётывания удалите.

Отверните бейку в сторону изнанки изделия, выметайте, фиксируя переходный кант шириной 0,1-0,2 см из изделия в сторону бейки, притачайте в край по заутюженному сгибу бейки.



Нитки выметывания удалите, пройму приутюжьте.



Нижняя часть изделия (юбка)

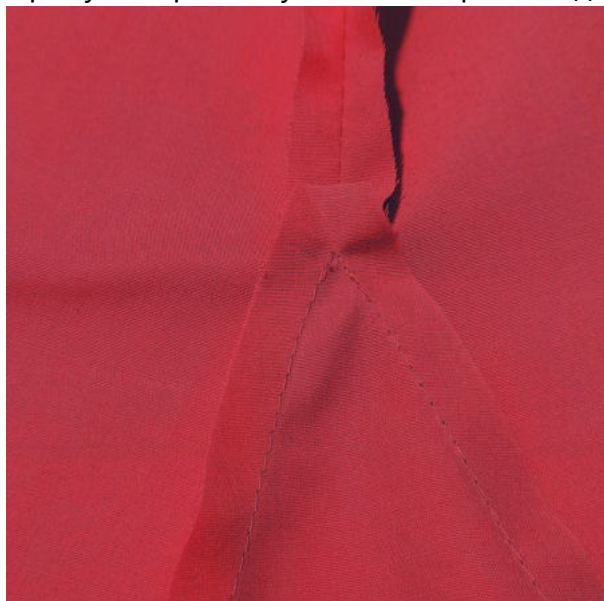


Стачайте один рельеф от среза талии вниз до контрольной метки начала втачивания клина.

Затем притачайте каждую сторону клина к срезам рельефа юбки.



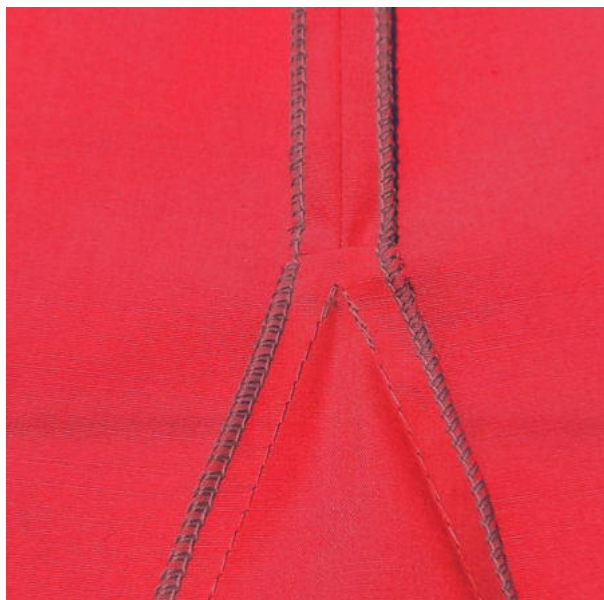
Припуск верхнего угла клина срежьте до высоты 1 см.



Обметайте припуски рельефа по отдельности.



В процессе обмётывания подверните припуск угла клина внутрь на половину ширины. Такая обработка будет выглядеть аккуратной.



Отстрочите шов втачивания клина в край по лицевой стороне изделия. Приутюжьте шов в готовом виде.



Аналогичным образом обработайте второй рельеф переднего полотнища юбки, приутюжьте.



Заготовьте заднее полотнище юбки.

Способом, описанным выше, обработайте рельефы на частях заднего полотнища юбки, приутюжьте.

Продублируйте припуски под молнию по средним срезам деталей задней центральной части юбки. Обметайте средние срезы частей заднего полотнища юбки. Стачайте средние срезы от конца застёжки вниз. Припуски швов разутюжьте.



Обметайте по отдельности боковые срезы переднего и заднего полотнищ юбки. Стачайте их, обработайте клинья, как указано выше.



Сложите изделие пополам, изнанкой внутрь, совмещая боковые швы. Сколите верхние и нижние срезы. Проверьте их симметричность на правой и левой сторонах юбки. При необходимости наметьте новую линию верха и низа, осноровите по ним изделие.



Обметайте срез низа изделия, заметайте его на ширину обметочной строчки в сторону изнанки. Застрочите низ изделия в край, приутюжьте.



Сложите нижнюю и верхнюю части изделия лицом к лицу. Совместите центры деталей низа и верха. Совместите боковые швы. Стачайте по линии талии.

Припуски обметайте и заутюжьте наверх.



Втачайте потайную молнию в средний шов спинки. В области двойной обтачки спинки необходимо подпороть подгибку на участке внутренней обтачки, чтобы в дальнейшем закрыть ею втачанную молнию.



Обтачайте верхний край молнии внутренней обтачкой.

Отутюжьте изделие в готовом виде. Носите с удовольствием!

Понравилась выкройка? Тогда ждём ваши ФОТО-ОТЗЫВЫ:



на нашем сайте: <https://shkatulka-sew.ru/pattern/vykroyka-platya-djeyn729/>



в соцсетях с хэштегом #Jane729 и #Джейн729

