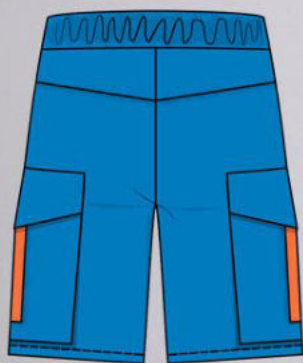
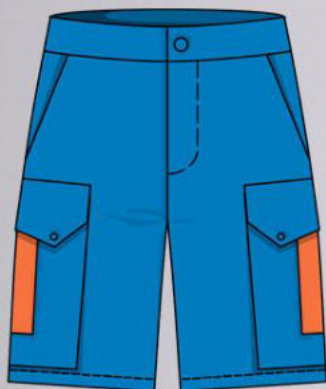


# ШКАТУЛКА

SHKATULKA-SEW.RU



#TE0423

**Размеры  
(ростовка)  
92-170**

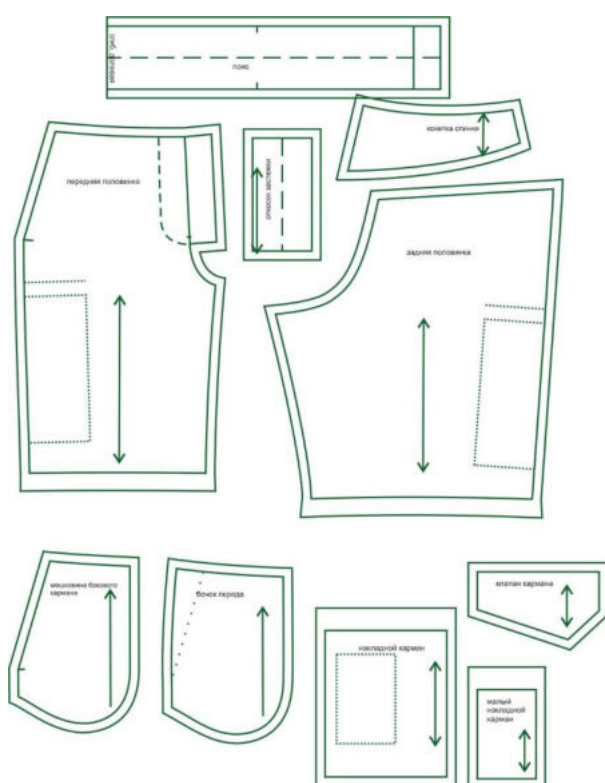
**СЛОЖНОСТЬ**



## Шорты детские

## Teo423

Выкройка детских шорт умеренного объема, прямого силуэта, немного зауженных книзу. На передних половинках — функциональные карманы с подрезным бочком, а также двойные накладные карманы с клапаном, расположенные на уровне середины бедра и частично переходящие на задние половинки. Задние половинки — с притачными кокетками. Пояс — притачной, с резинкой по спинке. Верх пояса находится ниже уровня линии талии. Застёжка — классический гульфик с молнией и обмётанная петля и пуговица на поясе. Длина шорт — до колена.



## СОСТАВ КОМПЛЕКТА ЛЕКАЛ

\* Выкройки даны с припусками на швы. Они обозначены двойным контуром. Вы можете самостоятельно изменить ширину припусков, исходя из свойств выбранного материала или своих целей.

## ВЕЛИЧИНЫ ПРИБАВОК НА ОСНОВНЫХ УЧАСТКАХ ИЗМЕРЕНИЙ

Прибавка к обхвату талии в полном объеме	Прибавка к обхвату бедер в полном объеме
6,2-11 см	5,2-11,4 см

## ЗАМЕРЫ КЛЮЧЕВЫХ ПАРАМЕТРОВ, РАСХОД ТКАНИ

\* Без учета припусков на швы.

Внимание: расчет выполнен для ткани без учета направления ворса и возможной усадки! Усадка может достигать 15-20% от длины материала. Обязательно учитывайте это и берите с запасом.

рост, см	полный замер на уровне бедер, см	полный замер на уровне талии, см	длина по боковому шву без учета пояса, см	расход основной ткани при ширине 150 см, см
<b>92</b>	63,4	59,2	27,1	65,0
<b>98</b>	65,7	60,7	29,0	67,8
<b>104</b>	68,1	62,1	30,8	70,7
<b>110</b>	70,4	63,6	32,7	73,5
<b>116</b>	72,7	65,1	34,6	76,3
<b>122</b>	75,1	66,5	36,5	79,2
<b>128</b>	77,4	68,0	38,3	82,0
<b>134</b>	79,9	69,7	40,2	86,7
<b>140</b>	82,5	71,5	42,1	91,4
<b>146</b>	85,0	73,2	44,0	96,1
<b>152</b>	87,6	75,0	45,9	100,9
<b>158</b>	90,1	76,7	47,9	105,6
<b>164</b>	92,7	78,5	49,8	110,3
<b>170</b>	95,2	80,2	51,7	115,0

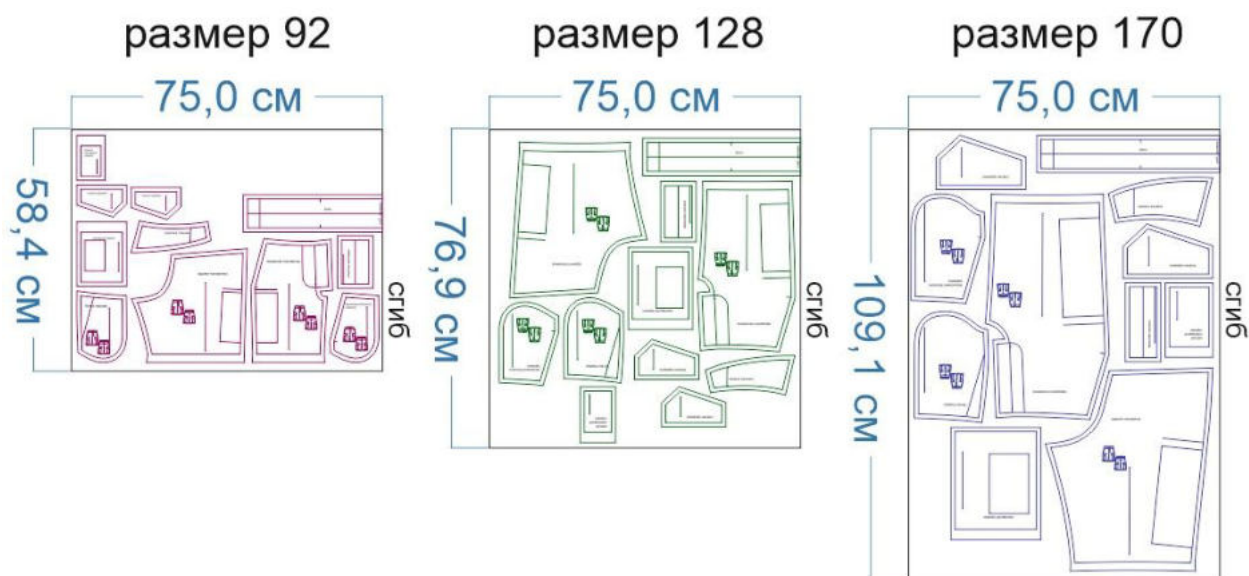
## РЕКОМЕНДАЦИИ ПО ВЫБОРУ ТКАНИ

Для пошива шорт подойдут ткани с содержанием натуральных, смешанных и синтетических волокон, обладающих средней поверхностной плотностью, формоустойчивостью, умеренной растяжимостью, мягкостью, высокими гигиеническими и гигроскопическими свойствами.

Пример: джинса, хлопок, плотный хлопок, лён, вельвет, микровельвет, габардин, твил.

Для мешковин карманов подойдёт плотный хлопок, карманка, вискоза.

## РАСКРОЙ



Основной материал, цв. 1:

1. Передняя половинка — 2 дет.,
2. Задняя половинка — 2 дет.,
3. Кокетка спинки — 2 дет.,
4. Бочок переда — 2 дет.,
5. Накладной карман — 2 дет.,
6. Клапан кармана (верхний) — 2 дет.,
7. Откосок застёжки — 1 дет.,
8. Пояс — 1 дет. со сгибом.

Основной материал, цв. 2:

1. Малый накладной карман — 2 дет.

Подкладка:

1. Мешковина бокового кармана — 2 дет.,
2. Клапан кармана (нижний) — 2 дет.

Дублерин:






1. Кромка бокового кармана — 2 дет. (выкраивается самостоятельно, по долевой, в виде полоски шириной 1 см и длиной, равной длине среза входа в карман).
2. Клапан кармана (верхний) — 2 дет.,
3. Пояс (передняя часть) — 2 дет.,
4. Откосок застёжки — 1 дет.,
5. Цельнокроеный гульфик левой передней половинки — 1 дет.,
6. Подгибка верха накладного кармана — 2 дет. (выкраивается самостоятельно, по долевой, в виде полоски шириной 3 см и длиной, равной ширине накладного кармана),

7. Подгибка верха малого накладного кармана — 2 дет. (выкраивается самостоятельно, по долевой, в виде полоски шириной 3 см и длиной, равной ширине малого накладного кармана).






### Припуски на швы

Все детали изделия имеют необходимые припуски на швы.  
Образец изделия был отшит из облегченной джинсы.

## ОБОРУДОВАНИЕ И ИНСТРУМЕНТЫ

	Бытовая швейная машинка
	Оверлок
	Утюг с паром или без, утюжильный стол или гладильная доска;
	Ручная и машинные иглы, соответствующие типу ткани, булавки для закалывания или маленькие прищепки.
	Ножницы для бумаги и ножницы для раскроя.

## ДОПОЛНИТЕЛЬНЫЕ МАТЕРИАЛЫ И ФУРНИТУРА

	Нитки для бытовой машины и для оверлока
	дублерин
	Брючная застежка-молния
	3 пуговицы
	Эластичная тесьма (резинка) в пояс

## ТЕХНОЛОГИЧЕСКАЯ ПОСЛЕДОВАТЕЛЬНОСТЬ ОБРАБОТКИ

Выкроите детали изделия согласно спецификации.



Срежьте цельнокроеный гульфик на правой передней половинке шорт до припуска общей шириной 1,5 см. Контрастными нитками проставьте центр детали. На передних половинках шорт продублируйте срезы входов в карман, на левой половинке — цельнокроеный гульфик.



Наложите мешковину кармана на переднюю половинку, лицом к лицу, уравняйте по срезам входа в карман, приколите, притачайте.



Мешковину отверните на изнанку передней половинки, выметайте, фиксируя переходный кант шириной 0,1-0,2 см из изделия в сторону мешковины, приутюжьте. Отстрочите вход в карман на ширину лапки.



Наметьте расположение входа в карман на лицевой стороне бочка. Наложите переднюю половинку шорт на бочок, изнанкой на лицо, уравнивая обработанный вход в карман с линией разметки, сколите насквозь булавками.





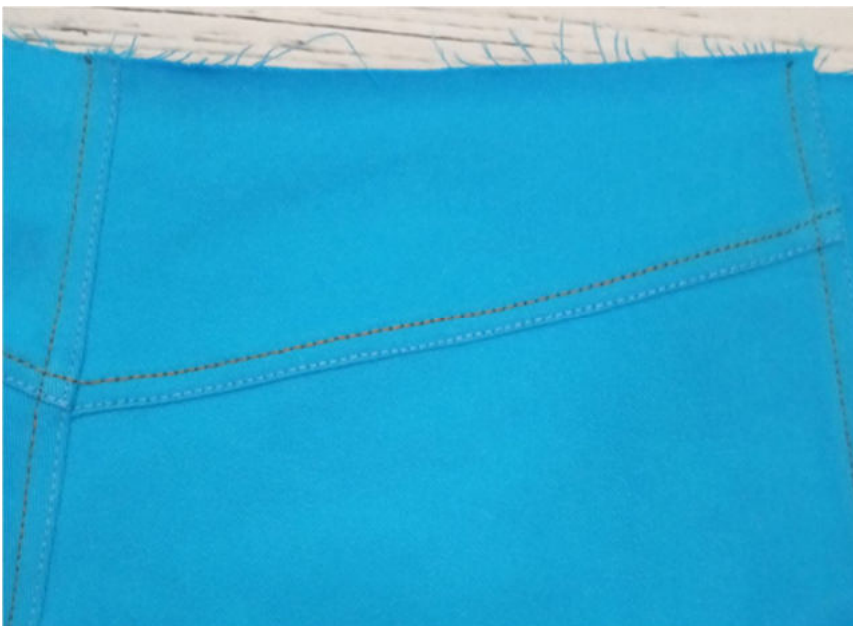
С изнаночной стороны изделия уравняйте мешковину и бочок по внешним срезам, сколите булавками, стачайте, припуски шва обметайте, приутюжьте. Вспомогательными строчками зафиксируйте положение мешковины и бочка по боковому и верхнему срезам передней половинки.



Притачайте кокетки к задним половинкам шорт. Припуски швов обметайте, заутюжьте вверх.



Отстрочите швы кокеток по лицевой стороне изделия.



Сложите задние половинки шорт вместе, лицом к лицу, уравняйте по средним срезам и швам, сколите, стачайте. Припуски шва обметайте, заутюжьте, отстрочите по лицевой стороне.



Стачайте боковые срезы передних и задних половинок шорт между собой, припуски швов обметайте, заутюжьте в сторону спинки, отстрочите по лицевой стороне.



Продублируйте подгибку верха накладных карманов. Обметайте их срезы по всему периметру.



Заутюжьте припуски верха малых накладных карманов на ширину подгибки в сторону изнанки.

Отверните подгибку на лицевую сторону кармана, обтачайте по боковым срезам. Выверните, выправьте подгибку на лицевую сторону, приутюжьте, застрочите по

краю.

Заутюжьте боковые и нижние срезы малых накладных карманов в сторону изнанки. Аналогичным образом заготовьте накладные карманы большего размера.

Наметьте расположение малых карманов на лицевой стороне карманов большего размера. Ориентируясь по разметке, наложите малые карманы на большие, приколите или приметайте, притачайте в край. Настрочите закрепки в уголках карманов, приутюжьте.



Наметьте расположение накладных карманов на лицевой стороне шорт. Ориентируясь по разметке, наложите их на изделие, приколите или приметайте, притачайте в край. Настрочите закрепки в уголках кармана. Приутюжьте.



Продублируйте и основывайте верхние клапаны карманов.  
Сложите их попарно с нижними клапанами, лицом к лицу, уравняйте по срезам, сколите, стачайте.  
Припуски швов в уголках высеките наискосок, не доходя до строчки 0,2 см.



Выверните, выправьте клапаны на лицевую сторону, выметайте, фиксируя переходный кант шириной 0,1-0,2 см из верхнего клапана в сторону нижнего, приутюжьте, отстрочите на ширину лапки.



Разметьте расположение линии притачивания клапана на расстоянии 1,5 см от верха кармана. Приметайте, притачайте клапан швом шириной 0,4 см.



Отверните клапан вниз, притачайте швом шириной 0,7 см.



Частым зигзагообразным стежком настрочите закрепки в уголках боковых карманов.



Обметайте средние срезы передних половинок шорт. Сложите передние половинки вместе, лицом к лицу, уравняйте по срезам, сколите, стачайте от контрольной метки конца застёжки вниз.



К среднему срезу правой передней половинки притачайте одну сторону молнии.



Продублируйте и основывайте деталь откоска, заутюжьте его вдоль пополам, изнанкой внутрь. Обметайте внешние срезы откоска. Притачайте откосок в строчку притачивания молнии.





Припуски шва отверните в сторону правой передней половинки, отстрочите в край по лицевой стороне.



Заутюжьте цельнокроеный гульфик на левой передней половинке в сторону изнанки. Наложите передние половинки друг на друга, совмещая центры, сколите насквозь булавками.



С изнанки отверните откосок в сторону, заколите булавками. Приколите вторую сторону молнии к гульфику, притачайте, не захватывая в шов само изделие.



Наметьте расположение отделочной строчки по застёжке на лицевой стороне изделия, проложите её, не захватывая в шов откосок. Приутюжьте.



Отстрочите средний шов переда в край.  
Частой зигзагообразной строчкой настройте закрепки в нижней части гульфика.



Единой строчкой стачайте шаговые срезы шорт, припуски швов обметайте, заутюжьте в сторону переда.



Продублируйте передние части пояса. Сложите пояс вдоль пополам, изнанкой внутрь, приутюжьте по сгибу.



Обметайте один продольный срез пояса.

Наложите пояс на изделие, лицом к лицу, необметанным срезом к срезу талии, приколите, притачайте. Припуски шва заутюжьте в сторону пояса.



Отверните пояс на лицевую сторону, обтачайте по концам. Припуски швов с дублирином высеките близко к строчке, в уголках высеките наискосок, не доходя до строчки 0,2 см.



Выверните, выправьте концы пояса на лицевую сторону.

Уточните длину резинки на примерке.

Притачайте её концы к внутренней стороне пояса на уровне боковых швов изделия.



Приметайте внутреннюю часть пояса к изделию.

Отстрочите передние части пояса в край по всему периметру, приутюжьте. На спинке притачайте пояс в шов притачивания.



Обметайте срезы низа шорт, заметайте их в сторону изнанки на ширину подгибки, приутюжьте, застрочите.



Наметьте расположение петель на поясе и клапанах карманов, выметайте их. Разметьте и пришейте пуговицы.

Отутюжьте изделие в готовом виде. Носите с удовольствием!

Понравилась выкройка? Тогда ждём ваши ФОТО-ОТЗЫВЫ:



на нашем сайте: <https://shkatulka-sew.ru/pattern/vykroyka-short-teo423/>



в соцсетях с хэштегом #Theo423 и #Teo423

