

ШКАТУЛКА

SHKATULKA-SEW.RU



#ВАЛЕРИ424

Размеры

40-68

Рост

156-180см

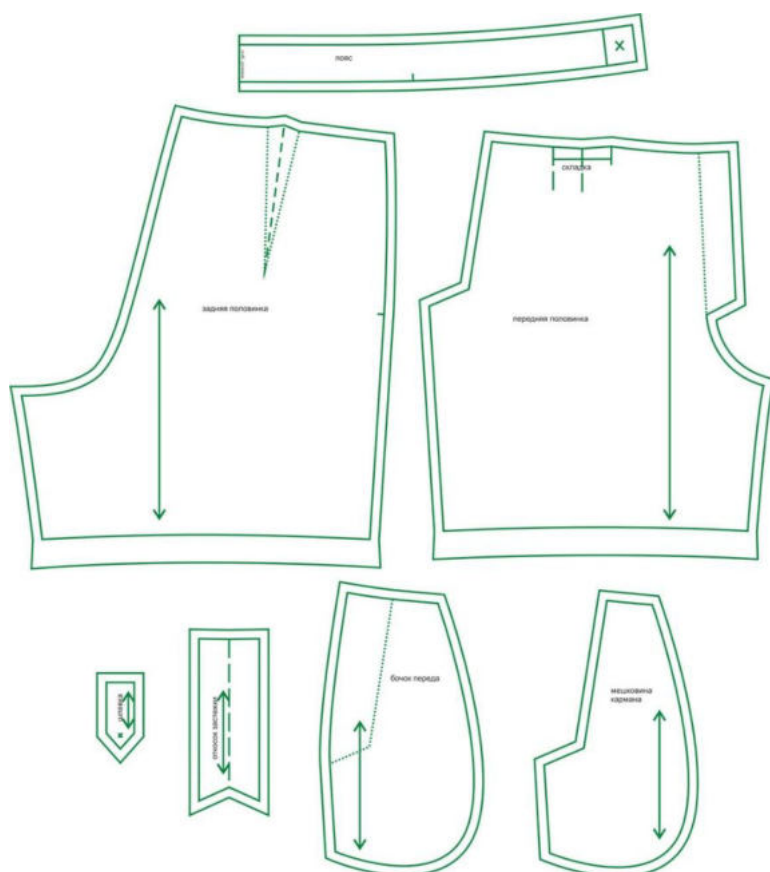
СЛОЖНОСТЬ



ШОРТЫ

Валери424

Выкройка женских шорт среднего объёма, полуприлегающего силуэта. Передние половинки с защипами по талии, с функциональными карманами с подрезным бочком. Задние половинки с талиевыми вытачками. Пояс подкройной, притачной, с фигурными шлёвками, декорированными пришитыми пуговицами. Застёжка — классический гульфик с молнией и обмётанной петлёй и пуговицей на поясе. Длина шорт до середины бедра.

СОСТАВ
КОМПЛЕКТА
ЛЕКАЛ

* Выкройки даны с припусками на швы. Они обозначены двойным контуром. Вы можете самостоятельно изменить ширину припусков, исходя из свойств выбранного материала или своих целей.

ВЕЛИЧИНЫ ПРИБАВОК НА ОСНОВНЫХ УЧАСТКАХ
ИЗМЕРЕНИЙ

Прибавка к обхвату талии в полном объеме	Прибавка к обхвату бедер в полном объеме
0-3,1 см	9,7-12,5 см

ЗАМЕРЫ КЛЮЧЕВЫХ ПАРАМЕТРОВ, РАСХОД ТКАНИ

* Без учета припусков на швы.

Внимание: расчет выполнен для ткани без учета направления ворса и возможной усадки! Усадка может достигать 15-20% от длины материала. Обязательно учитывайте это и берите с запасом.

размер	рост, см	Длина изделия по боку без учета пояса, см	Ширина изделия на уровне талии, см	Ширина изделия на уровне бедер, см	Расход основной ткани при ширине 150 см, см
40	156-160	37,8	62,0	97,7	87,0
	161-165	38,5			87,8
	166-170	39,3			88,5
	171-175	40,0			89,3
	176-180	40,8			90,0
42	156-160	38,3	66,1	101,9	91,5
	161-165	39,1			92,3
	166-170	39,8			93,1
	171-175	40,6			93,9
	176-180	41,3			94,7
44	156-160	38,8	70,2	106,1	96,0
	161-165	39,6			96,9
	166-170	40,3			97,7
	171-175	41,1			98,6
	176-180	41,8			99,4
46	156-160	39,3	74,2	110,3	100,5
	161-165	40,1			101,4
	166-170	40,8			102,3
	171-175	41,6			103,2
	176-180	42,3			104,1
48	156-160	39,8	78,3	114,5	105,0
	161-165	40,6			106,0
	166-170	41,3			106,9
	171-175	42,1			107,9
	176-180	42,8			108,9
50	156-160	40,3	82,4	118,7	109,5
	161-165	41,1			110,5
	166-170	41,8			111,5
	171-175	42,6			112,6
	176-180	43,3			113,6
52	156-160	40,8	86,5	122,9	114,0
	161-165	41,6			115,1
	166-170	42,3			116,1

	171-175	43,1			117,2
	176-180	43,8			118,3
54	156-160	41,4	90,5	127,1	118,5
	161-165	42,1			119,6
	166-170	42,8			120,8
	171-175	43,6			121,9
	176-180	44,3			123,0
56	156-160	41,9	94,6	131,3	124,2
	161-165	42,6			125,4
	166-170	43,4			126,5
	171-175	44,1			127,7
	176-180	44,9			
58	156-160	42,4	98,7	135,5	127,5
	161-165	43,1			128,7
	166-170	43,9			130,0
	171-175	44,6			131,2
	176-180	45,4			132,4
60	156-160	42,9	102,8	139,7	132,0
	161-165	43,6			133,3
	166-170	44,4			134,6
	171-175	45,1			135,9
	176-180	45,9			137,1
62	156-160	43,4	106,8	143,9	136,5
	161-165	44,1			137,8
	166-170	44,9			139,2
	171-175	45,6			140,5
	176-180	46,4			141,9
64	156-160	43,9	110,9	148,1	141,0
	161-165	44,6			142,4
	166-170	45,4			143,8
	171-175	46,1			145,2
	176-180	46,9			146,6
66	156-160	44,4	115,0	152,3	145,5
	161-165	45,1			146,9
	166-170	45,9			148,4
	171-175	46,6			149,8
	176-180	47,4			151,3
68	156-160	44,9	119,1	156,5	150,0
	161-165	45,7			151,5
	166-170	46,4			153,0
	171-175	47,2			154,5
	176-180	47,9			156,0

РЕКОМЕНДАЦИИ ПО ВЫБОРУ ТКАНИ

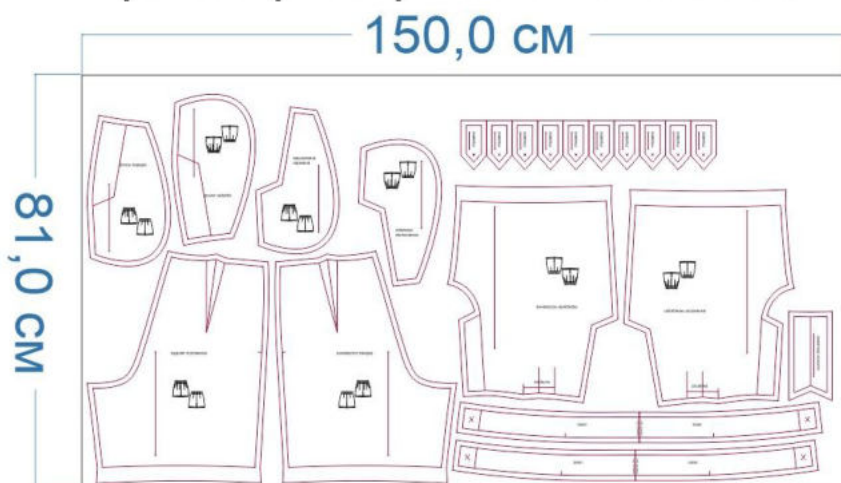
Для пошива шортов подойдут ткани костюмной группы, обладающие следующими свойствами:

- тонкие, мягкие, лёгкие, формоустойчивые, малорастяжимые или нерастяжимые,
- обладающие высокими гигиеническими свойствами, гигроскопичные, воздухопроницаемые,
- по волокнистому составу с содержанием натуральных (хлопок, лён, шерсть, шёлк), искусственных (вискоза), смешанных (шерсть + шёлк, шерсть + полиэстер, хлопок + вискоза, вискоза + полиэстер) и синтетических волокон (полиэстер, полиэстер + эластан).

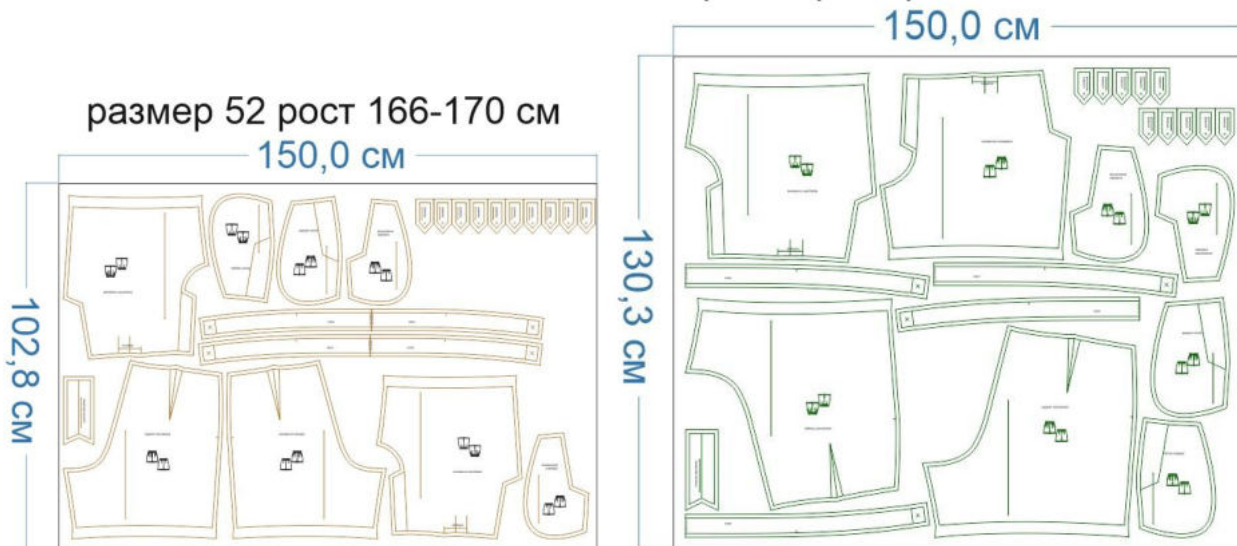
Пример: плотный хлопок, лён, деним, вельвет, летняя шерсть, габардин.

РАСКРОЙ

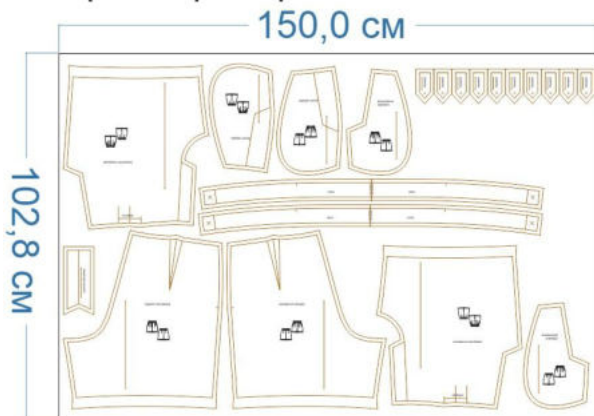
размер 40 рост 166-170 см



размер 68 рост 166-170 см



размер 52 рост 166-170 см



Основной материал:

1. Задняя половинка — 2 дет.,
2. Передняя половинка — 2 дет.,
3. Бочок переда — 2 дет.,
4. Мешковина кармана — 2 дет.,
5. Откосок застёжки — 1 дет.,
6. Пояс — 2 дет. со сгибом,
7. Шлёвка — 10 шт.

Дублерин:






1. Пояс — 2 дет. со сгибом,
2. Гульфик — 1 дет. (выкраивается самостоятельно по правой передней половинке шорт),
3. Откосок застёжки — 1 дет.,
4. Шлёвка — 5 шт.,
5. Кромка входа в карман — 2 дет. (выкраивается самостоятельно, по долевой, в виде полоски шириной 1 см и длиной, равной длине среза входа в карман).

Припуски на швы



Все детали изделия даны с необходимыми припусками на швы.

Образец шорт был отшит из костюмной ткани с волокнистым составом вискоза + полиэстер.

ОБОРУДОВАНИЕ И ИНСТРУМЕНТЫ

	Бытовая швейная машинка
	Оверлок
	Утюг с паром или без, утюжильный стол или гладильная доска;
	Ручная и машинные иглы, соответствующие типу ткани, булавки для закалывания или маленькие прищепки.
	Ножницы для бумаги и ножницы для раскроя.

ДОПОЛНИТЕЛЬНЫЕ МАТЕРИАЛЫ И ФУРНИТУРА

	Нитки для бытовой машины и для оверлока
	Дублерин



Пуговица диаметром 1,2-1,5 см и 5 пуговиц диаметром 0,8-1 см



Брючная застежка-молния

ТЕХНОЛОГИЧЕСКАЯ ПОСЛЕДОВАТЕЛЬНОСТЬ ОБРАБОТКИ

Выкроите детали изделия согласно спецификации.



Продублируйте срезы входов в карманы с изнаночной стороны передних половинок шорт. Продублируйте цельнокроеный гульфик на правой передней

половинке шорт. Ручными стежками проставьте центры передних половинок шорт.



Наложите мешковину кармана на переднюю половинку шорт, лицом к лицу, уравняйте по срезам входа в карман, приколите булавками, притачайте. Припуски шва в уступе уголка рассеките, не доходя до строчки 0,2 см.



Отверните мешковину кармана на изнаночную сторону передней половинки шорт, выметайте, фиксируя переходный кант шириной 0,1-0,2 см из изделия в сторону мешковины, отстрочите по лицевой стороне изделия на ширину лапки. Нитки

вымётывания удалите, вход в карман приутюжьте.

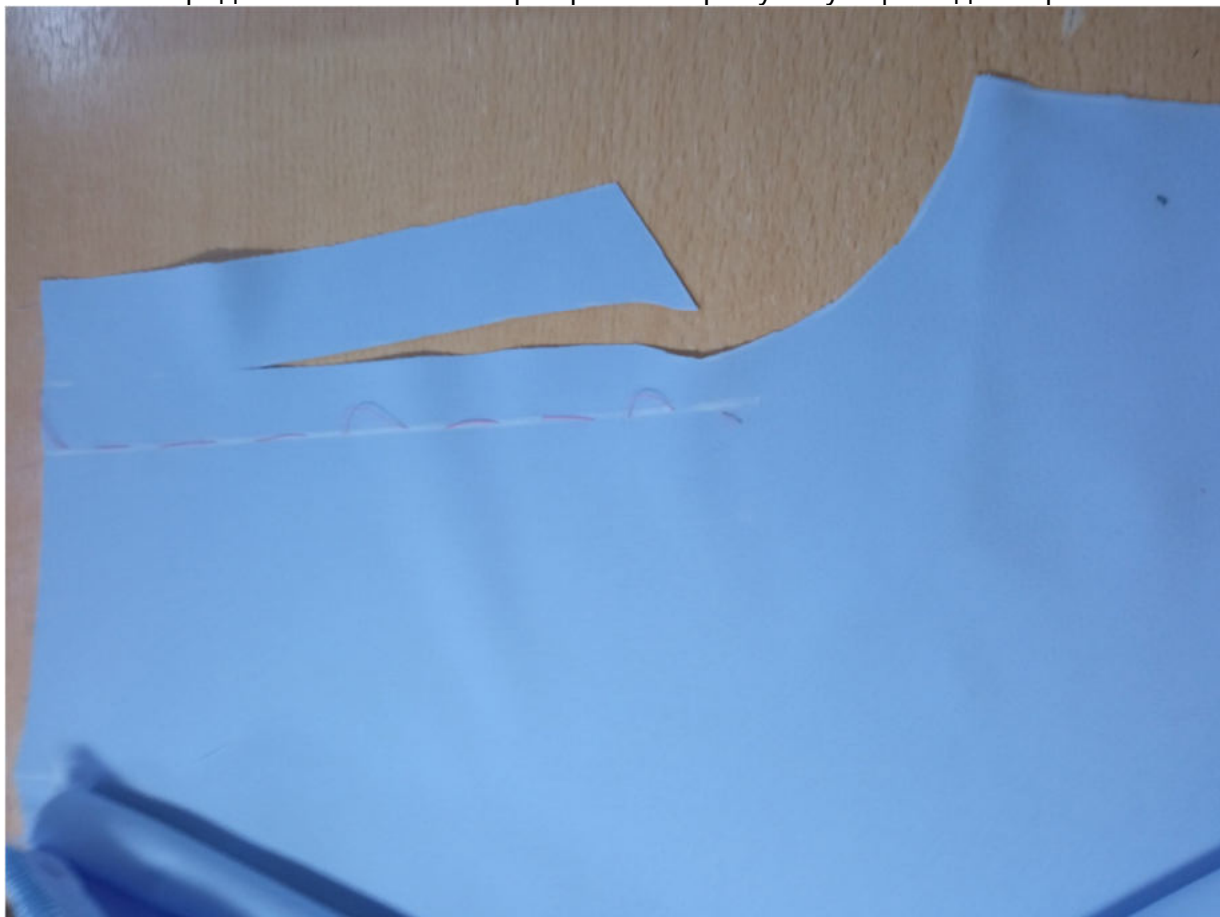
Наметьте расположение входа в карман на лицевой стороне детали бочка. Наложите переднюю половинку на бочок, изнанкой на лицо, совместите обработанный вход в карман с разметкой, сколите все слои насквозь булавками.



С изнанки изделия уравняйте бочок и мешковину кармана по внешним срезам, сколите, стачайте. Припуски шва обметайте, приутюжьте.



На левой передней половинке шорт срежьте припуск гульфика до ширины 2 см.



Обметайте боковые и шаговые срезы передних половинок шорт.



Разметьте расположение вытачек на изнаночной стороне задних половинок шорт, стачайте их, заутюжьте к центру.

Оттяните средние срезы до появления слабины. Обметайте боковые и шаговые срезы задних половинок.



Сложите попарно передние и задние половинки шорт, лицом к лицу, уравняйте по боковым и шаговым срезам, сколите булавками, стачайте.



Припуски боковых и шаговых швов разутюжьте.



Частой зигзагообразной строчкой настрочите закрепки по концам кармана.



Вложите брючины одну в другую, лицом к лицу, уравняйте по срезам и швам, сколите булавками, стачайте от контрольной отметки конца застёжки вниз и далее по задним половинкам до среза талии.



Припуски среднего шва шорт разутюжьте.



Продублируйте и осноруйте откосок. Сложите его вдоль пополам, лицевой стороной внутрь, стачайте по нижним срезам. Припуски шва в уголке высеките наискосок, не доходя до строчки 0,2 см.



Выверните, выправьте откосок на лицевую сторону, приутюжьте, обметайте по продольным открытым срезам.



Заутюжьте гульфик на правой передней половине шорт в сторону изнанки. К среднему срезу левой передней половины притачайте одну сторону молнии.



В ту же строчку притачайте откосок.



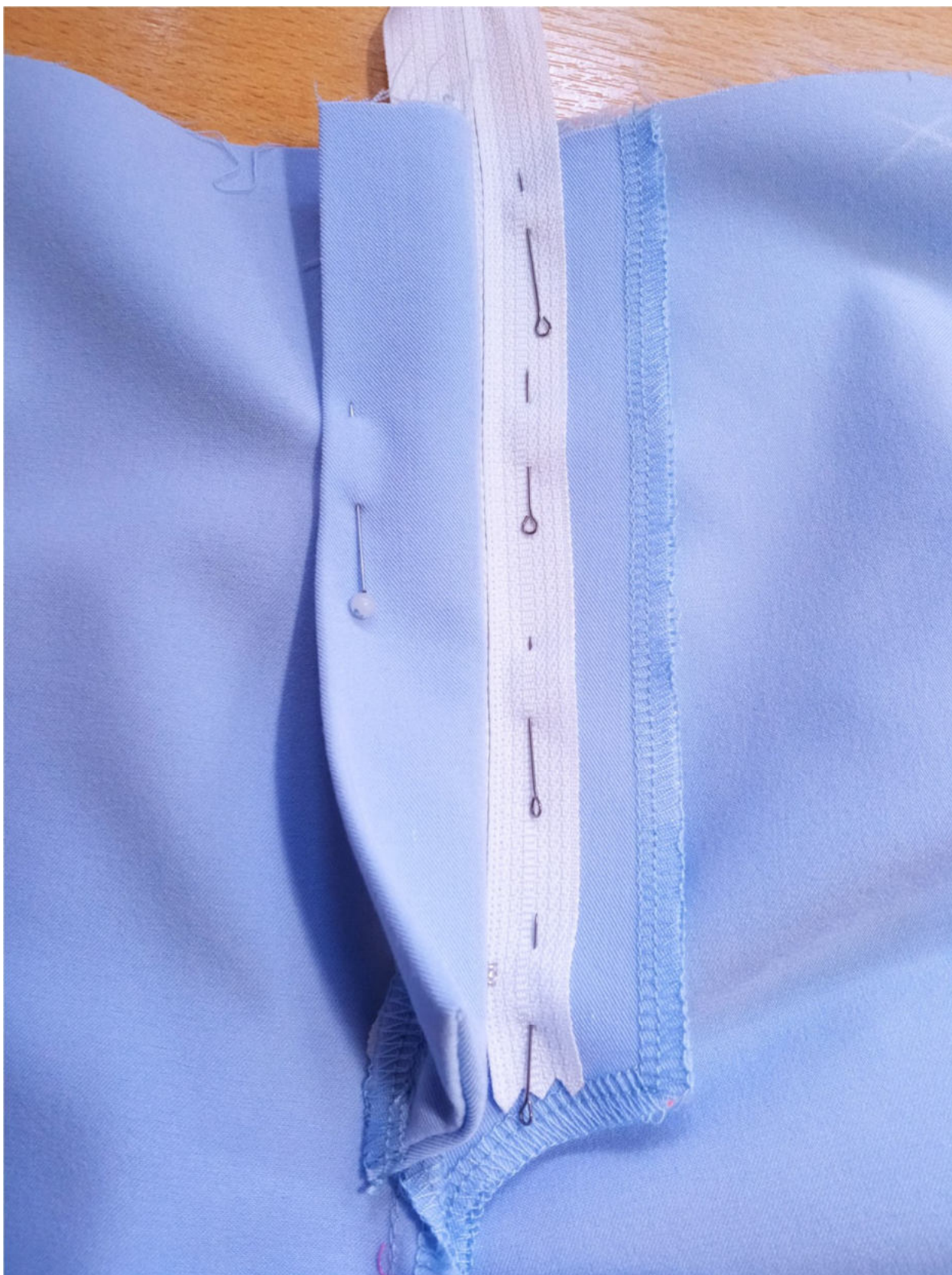
Отверните откосок. Отстрочите шов в край по лицевой стороне изделия.



Совместите центры передних половинок шорт между собой, сколите булавками.



С изнаночной стороны изделия отверните откосок в сторону, заколите булавками. Приколите вторую сторону молнии к гульфику, притачайте, не захватывая в шов само изделие.





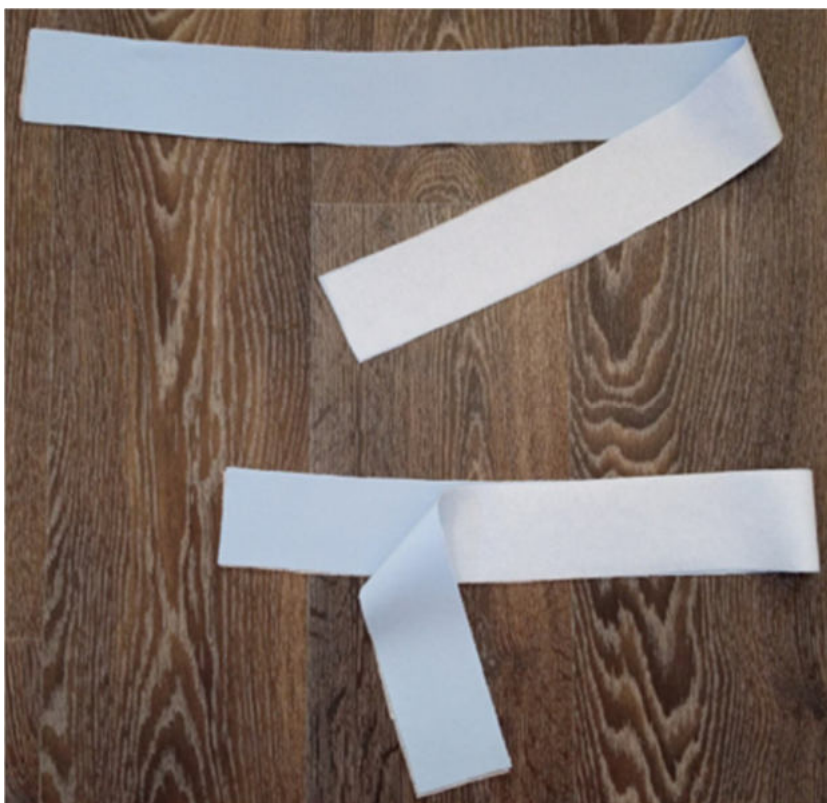
Наметьте расположение отделочной строчки по лицевой стороне застёжки.
Проложите отделочную строчку по гульфику, не захватывая в шов откосок.



Частой зигзагообразной строчкой настройте закрепки в уступе гюльфика.



Продублируйте и осноруйте детали пояса.



Ориентируясь по разметке, заложите складки на передних половинках шорт, зафиксируйте их булавками или вспомогательными строчками.



Наложите пояс на изделие, лицом к лицу, уравняйте по срезам, приколите булавками, притачайте.



Припуски шва притачивания пояса заметайте в сторону пояса, приутюжьте.



Продублируйте и основите детали шлёвок. Сложите их попарно с недублированными деталями, лицом к лицу, сколите, стачайте. Припуски швов в уголках высеките наискосок, не доходя до строчки 0,1-0,2 см.



Выверните, выправьте шлёвки на лицевую сторону, выметайте на ребро, приутюжьте, отстрочите в край.



Ориентируясь по разметке, вспомогательными строчками притачайте шлёвки к верхнему срезу пояса, лицевой стороной вверх.



Сложите детали пояса вместе, лицом к лицу, уравняйте по верхним срезам, сколите, стачайте. Обметайте нижний срез внутреннего пояса.



Выметайте шов обтачивания пояса, фиксируя переходный кант шириной 0,1-0,2 см из верхнего пояса в сторону нижнего, приутюжьте.



Отверните концы пояса на лицевую сторону, обтачайте. Припуски швов в уголках срежьте наискосок, не доходя до строчки 0,2 см.



Выверните, выправьте концы пояса на лицевую сторону. Приметайте нижний пояс к изделию насквозь.



Притачайте пояс швом «в канавку» (в шов притачивания).



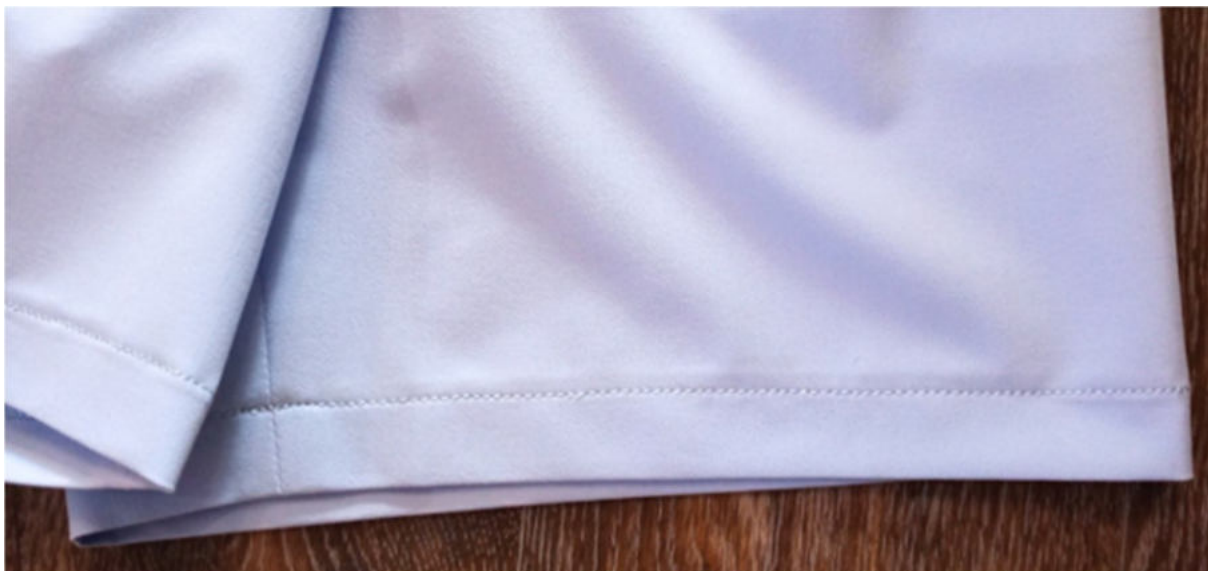
Отстрочите верхний край пояса в край, шлёвки заутюжьте вниз.



Обметайте срезы низа брючин, заметайте их на ширину подгибки в сторону изнанки, застрочите.



Нитки смётывания удалите, низ шорт приутюжьте.



Разметьте и выметайте петлю на правом конце пояса. Пришейте пуговицу на левом конце пояса.

Зафиксируйте шлёвки с помощью пуговиц.



Отутюжьте изделие в готовом виде. Носите с удовольствием!

Понравилась выкройка? Тогда ждём ваши ФОТО-ОТЗЫВЫ:



на нашем сайте: <https://shkatulka-sew.ru/pattern/vykroyka-short-valeri424/>



в соцсетях с хэштегом #Valerie424 и #Валери424



